



Spolufinancováno
Evropskou unií



Metodika vzdělávacího programu

„PUTOVÁNÍ HISTORIÍ V AREÁLU ZÁMKU CHANOVICE“



vytvořeno v rámci projektu cz.02.02.xx/00/23_017/0008579 Místní akční plán rozvoje vzdělávání pro SO ORP Horažďovice IV v roce 2025 - realizátor Místní akční skupina POŠUMAVÍ, z.s. “

CÍL:

- seznámení s historií klíčových míst zámeckého areálu v Chanovicích,
- zvědomení hodnoty místa, historie, lidské činnosti,
- vznik osobní reflexe – spojení s místem.

URČENO PRO žáky 2. stupně (12-15 let).

Autorky: Mgr. Eva Smolíková, Mgr. Hana Švecová, Bc. Eva Legátová

„Toto dílo je licencováno pod licencí Creative Commons ve variantě BY. Licenční podmínky navštivte na adrese www.creativecommons.cz. „



OSNOVA

Žáci postupně navštíví 4 místa areálu. Formou hry seznámí s informacemi souvisejícími s daným místem.

- I. Kostel Povýšení svatého Kříže
 - II. Galerie Nositelů tradice
 - III. Zámecký park
 - IV. Historická místnost zámku
- Úvod a reflexe se konají v učebně školy.

ČASOVÝ ROZVRH

- | | |
|----------------------|---------------|
| 1. Úvod | 8.30 – 9.00 |
| 2. AKTIVITY: | |
| I. Kostel | 9.00 – 9.45 |
| (Přestávka) | 9.45 – 10.00 |
| II. Galerie Nositelů | 10.00 – 10.45 |
| III. Park | 10.50 – 11.35 |
| IV. Zámek | 11.40 – 12.25 |
| (Přestávka) | 12.25 – 13.00 |
| 3. Reflexe | 12.00 – 13.45 |

POTŘEBY

Žáci:

podložka, tužka,

Učitelé/lektoři:

pracovní listy vždy pro dvojice (trojice žáků), pro každého žáka pracovní list „PERGAMEN“, MAPA pro každého účastníka

Postup

Žáci se seznamují s reáliemi i informacemi prostřednictvím hry. Pracují ve dvojicích (skupinách). Pro každé stanoviště je připraveno: evokace (představení Strážce), blok informací, sada praktických úkolů včetně zadání pro výstup, to jest záznam do PERGAMENU.

Hra

Aktivity jsou propojeny hrou inspirovanou hrou na hrdiny - RPG (Role-Playing Game žánr, hráči se vžívají do rolí fiktivních postav, které spolu interagují v příběhu).

Každý žák hraje roli Poutníka – cestovatele, který má schopnost vnímat skryté hlasy míst a paměť historie. Ocitá se v **Chanovicích**, stojí na nádvoří před zámkem a poprvé vnímá celý areál (zámek, kostel, park, budovy). Objeví se **vize postav** – STRÁŽCŮ: kněz, kovář, dáma, stromová bytost.

Každý STRÁŽCE reprezentuje důležité místo zámeckého areálu. Poutník se dovídá, že Jejich **síla slábné, potřebují jeho pomoc. Poutník** má poznat místo, pochopit jeho význam a **vytvořit pro něj návrh na PEČEŤ**, která vrátí STRÁŽCI sílu.

Výstupem je PERGAMEN s obrázky pečeti. Na začátku hry STRÁŽCI společně k hráči promluví a povolají ho k úkolu.

Hráči - Poutníci postupují po jednotlivých stanovištích v areálu. Tam se jim představí příslušný STRÁŽCE (připomenut na zadní straně jednotlivých políček PERGAMENU). Lektor / učitel podá informace o místě a hráči pomocí úkolů, pozorování a naslouchání odkrývají **tajemství místa a nakonec tvoří pečeť**.

Učí se propojit historickou reálii s osobním prožitkem a výtvarným ztvárněním.

1. ÚVOD

(organizace, evokace, úvod do hry)

Přivítání

Vzájemné seznámení

Seznámení s časovým rozvrhem (úvod, aktivity, přestávky, reflexe)

Co očekáváte (v reflexi porovnat očekávání a míru naplnění)

Vysvětlení aktivit – hry (viz výše).

Možnost pro vypravěče - průvodce hrou:

„...Představ si, že jsi cestovatel. Poutník, který poznává různá místa a objevuje jejich tajemství. Ted ses octl jako by poprvé v Chanovicích. Stojíš na nádvoří před zámek. Vidíš kostel, nízce – pravděpodobně hospodářské budovy, zámek a za zámeckou zdí vidíš stromy, jezírko, park. Prohlížíš si jednotlivé stavby, soustředíš se na kostel. Najednou se ti zdá, jako by se obloha stávala obrazovkou. Na ní se promítají postavy, ne úplně zřetelné. Ale ty jsi velmi pozorný cestovatel, tak vidíš, jak se od sebe liší: jedna vypadá jako důstojný kněz ze staré doby, druhá je podsaditý člověk s kladivem v ruce a svatozáří bílých vlasů kolem hlavy. Další je vznešená dáma s psíkem na vodítku. Mezi nimi se mihotá postava jako z jiného světa, která připomíná strom. Přestože jsou postavy tak rozdílné, jednu věc mají společnou. Ukazují ti, že potřebují tvou pomoc i když zatím nevíš přesně, co potřebují. A pak jako bys slyšel jejich společný hlas:

„Vítej, poutníku. Vcházíš do prostoru, kde se historie stala pamětí a činy zanechaly stopy hlubší než slova. Zde jsou ukryty příběhy lidí: zakladatelů, stavitelů, architektů, řemeslníků – všech, kteří pracovali hlavou i rukama, tvořili plány i tvarovali hlinu, dřevo i železo, káceli i sázeli, tvořili duši kraje. Ale souvislosti se ztrácejí. Tvůj úkol je jednoduchý – a přitom zásadní: Najdi stopy. Probud' hlasy. Slož ztracenou paměť. Dokaž pečeti, že jsi poznal tajemství. Jinak ticho navždy pohltí i to, co bylo kdysi hlasem tohoto kraje.“

Postavy se pomalu rozplynou...”

Postavy, které jsi jako poutník ve své představě viděl, jsou STRÁŽCI nejdůležitějších míst tohoto areálu. Každý z nich má moc chránit své místo, udržovat jeho sílu a předávat povědomí o jeho hodnotě dalším pokolením. Ale v poslední době se něco stalo. Nikdo neví proč, ale STRÁŽCI ztrácejí svoji moc. V tobě poznali POUTNÍKA PAMĚTI. Máš takové schopnosti, že můžeš STRÁŽCŮM pomoci. Pomoc spočívá v tom, že se seznámíš s každým místem, objevíš jeho tajemství, získáš informace, zapamatuješ si o něm to nejdůležitější. A s těmito znalostmi budeš schopen pro každého ze STRÁŽCŮ vytvořit PEČEŤ, která jim pomůže vrátit jejich sílu. Na konci hry (putování) budeš mít vytvořený/vyplněný PERGAMEN. Na závěr hry, při společném setkání (reflexi) si své PERGAMENY se svými spolužáky navzájem představíte. Pokud splníte společně všechny úkoly, obdrží každý MAPU jako doklad tvého putování, zároveň jako odměnu a potvrzení, že jsi pomohl STRÁŽCŮM.

Lektor rozdá PERGAMENY.

Příloha: PERGAMEN

Mistr Miloslav, Strážce Galerie

mistr kovář, který spojuje železo, víru a paměť

Mistr Miloslav z Čínova, legenda kovářského řemesla. Jeden z prvních Nositelů tradice lidových řemesel. Po desetiletí tvořil míře, brány i kříže starými technikami – s úctou k předkům a víře. V herním světě je ochráncem paměti, tvůrcem artefaktů a učitelem těch, kdo jsou připraveni nést oheň dál. **Vlastnosti:**

Síla 8 | Řemeslnost 10 | Vůle 9

Schopnost: Oheň tradice – vyvolá plamen, který ochrání spojence nebo odhalí pravdu.

Výbava: Staré kladivo – +1 k síle a řemeslnosti.

Zvláštnost: Živá dílna – v kovárně se nástroje probouzí, +2 k tvoření a obraně.



Jan Ignác- Strážce kostela

hlas víry a paměti

urozený muž zrodu Chanovských, nezískal věhlas mečem, ale vírou, slovem a pečeti. Jako pražský biskup dal nový význam kostelu v Chanovicích – roku 1688 jej osobně vysvětil. V herním světě je zjevením, jež chrání duchovní paměť kraje. Rozumí váze slov, která mění dějiny. Pomáhá hráčům rozpoznat pravdu, uchovat podstatné a očistit zapomenuté.

Vlastnosti:

Intelligence 9 | Vůle 10 | Zbožnost 10

Schopnost: Slovo svěcení – jednou za hru očistí prostor od zapomnění.

Výbava: Pečetidlo rodu – uzamkne/otevře duchovní prostor.

Zvláštnost: Světlo z ambonu – v kostele +3 k inteligenci a charismatu a schopnost přivolat vizi minulosti.



Poutník - Hledač paměti

sběratel příběhů a nositel tiché moudrosti přichází náhodou, ale místo ho okouzlí Jeho darem je naslouchat – starým mistrům, domům i duším. Zapisuje příběhy, kreslí mapy paměti a klade otázky, které odemykají pravdu. V herním světě je nadějí paměti a mostem mezi minulostí a budoucností.

Vlastnosti:

Charisma 8 | Intelligence 7 | Vůle 7

Schopnost:

Zápis duše – zaznamená příběh, z něhož spojenci načerpají +1 k vůli nebo poznání.

Výbava:

Kožený deník Poutníka – uchovává vzpomínky, kresby a skryté informace

Zvláštnost:

Nevědomý klíč – amulet Poutníka aktivuje paměť místa a otevírá srdce Strážců tradice

Anna Paulina- Strážkyně rodového světla

paní zámku, ochránkyně paměti a míru

urozená žena se srdcem silně zakořeněným v krajině a lidech, o které celý život pečovala. Udržela chanovické panství jako prostor pomoci a kultury, kde vládne řád a laskavost.. V herním světě je její přítomnost balzámem pro duši – chrání zámek, spojuje generace a utišuje konflikty.

Vlastnosti:

Charisma 10 | Vůle 9 | Intelligence 8

Schopnost:

Pokoj v duši – jednou za hru utiší konflikt, všechny postavy jen mluví, neútočí.

Výbava:

Rodinný klíč – otevírá či zavírá fyzické i magické zábrany v areálu zámku.

Zvláštnost:

Zámek dýchá s ní – v zámeckém areálu +1 k všímavosti a léčení pro všechny spojení



Žlutník (Cladrastis), strážce parku

pozorovatel, tichý, hluboký a pečlivý;

bytosť zrozená z nejzajímavějšího stromu v srdci parku. Má zelené oči barvy jarního listí, květy ve vlasech jsou znamením rovnováhy. Jeho přítomnost uklidňuje a harmonizuje. Cítí proudění vody v půdě, šepoty listí i nevyřčené myšlenky poutníků. Je strážcem rovnováhy mezi světem lidí a přírodních sil.

Vlastnosti:

Odolnost 9 | Vnímavost 8 | Léčivá síla 10

Schopnost:

Květ harmonie – může uzdravit místo nebo postavu.

Výbava:

List Cladrastisu – při dotyku uklidňuje a chrání před škodlivými vlivy.

Zvláštnost:

Kořenová paměť – slyší, co bylo zasazeno i co bylo ztraceno, a sděluje to tomu, kdo vnímá.



NÁZEV KOSTELA
3 SLOVA
PEČET PRO JANA IGNÁCE

VÝROK PRO GALAERII
PEČET PRO KVÁŘE MIROSLAVA

VĚTA
OBRÁZEK PRO ANNU PAULINU

SLOVO
OBRÁZEK – SYMBOL PARKU

2. AKTIVITY NA JEDNOTLIVÝCH STANOVIŠTÍCH

1. Kostel Povýšení svatého Kříže

Cíl:

Žáci se seznámí s nejstarší dochovanou stavbou v obci; uvědomí si její význam jako symbolu paměti kraje, jako svědka časů dobrých i období těžkých, svědka životů zdejších lidí

1. Úvodní zatavení, hlas SRÁŽCE KOSTELA (KNĚŽ)

„V tomto kostele znělo slovo, které spojovalo lidi, utěšovalo duše i burcovalo k činu. Já, Jan Ignác, jsem kdysi tato slova vyslovoval – a slyšel je v latině i češtině i v tichu, když promlouvaly samy zdi. Podívejte se kolem sebe. Tváře světel v oknech, sochy, modlitby, místa, jichž se lidská ruka dotýkala s úctou a pokorou. Každý kámen tu má jméno, každý tvar smysl. Jste poutníky, porozumějte těmto pojmům. Najděte jejich otisk tady kolem nás. A pak – možná – stvoříte vlastní obraz. Obraz, který bude jako vitráž: propustí světlo a uchová paměť...“

2. Informace k prohlídce exteriéru i vnitřních prostor

- Kostel Povýšení svatého Kříže patří mezi významné památky Chanovicka. Kostelík vznikl jako pozdně románská stavba okolo poloviny 13. století, doklad o tom můžeme spatřit v jižní části zdiva dnešního kostela, kde se původně vstupovalo dovnitř. Kostel byl pravděpodobně součástí panského sídla nacházejícího se v jeho blízkosti.
- Stava byla vybudována na vyvýšeném místě, lze tedy usuzovat, že ve středověku mohla mít částečně i obranný charakter.
- Významná stavební proměna nastala v období držby kostela Chanovskými z Dlouhé Vsi. 14. září 1688 byl kostel slavnostně vysvěcen pražským biskupem Janem Ignácem Dlouhoveským. Světící slavnost se konala za velké účasti kněží, panstva i lidu z celého okolí. Na paměť této události byla do severní zdi presbyteria (kněžiště) zasazena pamětní deska s latinským nápisem a biskupským erbem světitele.
- K dalšímu zvelebení kostela došlo za držby Rumerskirchů. Byl opraven velký oltář Spasitele (tělo bylo polychromováno a kříž pozlacen). Byly zhotoveny postranní oltáře. Pro všechny oltáře bylo pořízeno dvacet cínových svícňů, dvě cínové lampy a další mobiliář. Ferdinand na jižní straně presbyteria nechal v roce 1764 přistavět malé oratorium (čestné místo pro patrona kostela), propojené velkým obloukovým oknem s presbyteriem. Tato funkce oratoria plněna až do roku 1945. Na protilehlé severní straně presbyteria přistavěna sakristie, v kostele zbudována nová kazatelna. Téhož roku byly zhotoveny nové vstupní dveře s kamenným portálem s datem ANNO 1764. Roku 1765 byla opravena dřevěná zvonice, zvýšena o jedno zděné patro. Roku 1768 pořízeny nové varhany a nový hlavní oltář. Jáchym Rumerskirch zavedl na svém panství pravidelné nedělní bohoslužby. Chanovicím byla povolena samostatná farnost, byla postavena nová farní budova (do této doby byly Chanovice jen kostelem filiálním, pobočným). Naturální desátky chanovičtí farníci neodváděli, na svá bedra je vzal sám Rumerskirch.
- V roce 1781 zachvátil zámek, faru i kostel požár. V kostelní budově došlo ke zničení krovu a krytin, bylo poškozeno vnitřní zařízení, ale již téhož roku se podařilo krov i šindelovou střechu obnovit.
- Další z majitelů chanovického panství Eduard Daubek nechal roku 1880 v kostele zhotovit vitrážní okna podle návrhů malíře Františka Bohumila Doubka, z ostatních Doubkových maleb původně zdobících interiér kostela zůstala jen stropní alegorie Nejsvětější Trojice (ostatní přebíleno 1967-69 při rozsáhlé opravě kostela – omítnutí zdí, nová krytina, mramorová podlaha, osvětlení, ozvučení, topení, restaurování mobiliáře Josefem Fenclem, bohužel nová dlažba skryla dva náhrobní kameny Chanovských)

Co dnes můžeme spatřit uvnitř kostela?

- **OBRAZY:**

Oltářní obraz Jana Nepomuckého (Škrétův okruh)

Kopie barokního obrazu Zbraslavské Madony z 18. století

Zvěstování Panny Marie, Uložení Krista do hrobu

- **SOCHY:**

Sv. Jana Nepomuckého a Panny Marie Lurdské – Veselý

Socha sv. Anny – Max

Křížová cesta na plechu – Josef Fuhrich
Velký dřevěný kříž pod kruchtou (dar paní Schmidlové)

- **ZVONY:**

Zachován dodnes zvon sv. Pavla (gotický, asi kolem r. 1490 – v době, kdy český král Vladislav II. byl zvolen v Budíně králem uherským, jak dokládá nápis na zvunu)

Po 1. světové válce Pernerovým zvonařstvím v Českých Budějovicích zhotoveny 2 zvony – poledňák 168 kg, umíráček 110 kg (na paměť slavnostního zavěšení – v patě věže datum 28. října 1922);

V roce 1974 dva nové zvony odlité firmou R. Matouška ve Zbraslavi.

AKTIVITY (ÚKOLY):

Poslech známé církevní skladby.

Otázky:

Znáš název tohoto chorálu? Víš, kdy vznikl? (Bylo to přibližně v té době, kdy má počátky náš kostelík.) Co víš o svatém Václavovi? O čem se v této slavnostní písni zpívá?



heslo: CHORÁL

3. Zsvěcený návštěvník

Lidé, kteří vstupují do kostelů, nejspíše znají význam následujících slov: *kruchta - kůr, Madona, oratorium, restaurátor, vitráž, portál, Pieta, kněžiště-presbyterium, sakristie, loď.*

Přesvědč se, že jim rozumíš i ty, k vysvětlení přiřaď správný pojem. Vylosuj si písmeno a najdi toto místo (předmět) v našem kostele.

- A) vchod do budovy, většinou stavebně a umělecky zdůrazněný -
- B) část kostela s hlavním oltářem a prostranstvím před oltářem pro kněze a ministranty -
- C) místnost pro uchovávání bohoslužebných předmětů -
- D) oddělený čestný prostor v kostele -
- E) hlavní část kostela, prostor pro věřící -
- F) odborník, který opravuje a tím uchovává staré umělecké památky (stavby, obrazy, sochy ...) -
- G) okenní výplň sestavená z barevných skel -
- H) obraz nebo socha Panny Marie s narozeným Ježíškem -
- CH) obraz nebo socha Panny Marie s mrtvým Kristem -
- I) vyvýšená prostora pro varhany a zpěváky, obvykle v západní části kostela -

4. Okno – umělecké dílo

Kostelní okna bývají často zdobena vitrážemi. Ty v chanovickém kostele zobrazují světce, můžeme v nich spatřit také erby majitelů zdejšího panství. I ty si můžeš zhotovit návrh vitrážového okna s vlastním erbem nebo jiným pěkným námětem. (možnost i pro pozdější aktivitu)

(hudba: J.S. Bach, současník Jana Ignáce Dlouhoveského, *toccata a fuga d mol*)

ZÁZNAM DO 1. POLÍČKA PERGAMENU

1. Zapiš správně název chanovického kostela.
2. Kdy si připomínáme jeho svátek? (náповěda – den slavnostního vysvěcení v roce 1688)
3. Zapiš 3 slova ze seznamu, která ses nově naučil a udržíš je ve své paměti.
4. Pro STRÁŽCE **Jan Ignáce** vytvoř pečeť, ze které půjde poznat, že se jedná o biskupa a má vztah k Chanovicím (inspiraci můžeš najít v kostele na pamětní desce v kněžišti).

Možnost závěrečného rituálu: žáci se shromáždí u pamětní desky Jana Ignáce, přiloží nakreslené pečeti na zed' pod deskou.

II. Galerie Nositelů tradice

Cíl: Seznámit se s různými řemesly, která přetrvala díky lidem, kteří je ovládají a předávají dál. Porozumět pojmu titul NOSITEL TRADICE LIDOVÝCH ŘEMESEL a zapamatovat si ho.

1. Úvodní zastavení, hlas STRÁŽCE GALERIE (KOVÁŘ)

„Kdysi jsme hledali zapomenuté mistry a jejich tiché umění. Dnes jim říkáme Nositelé tradice. Jejich řemesla jsou jako oheň, když je nepředáš dál, zhasnou. Vítejte v jejich Galerii. Každý z těchto portrétů je plamen, který hoří díky ruce, hlavě a srdci.“

2. Informace

Galerie Nositelů tradice lidových řemesel (v zámeckém areálu v Chanovicích) je v opravených hospodářských budovách. Vytvořilo ji Vlastivědné muzeum Dr. Hostaše v Klatovech, které se už od roku 2004 stará o tradiční lidovou kulturu v Plzeňském kraji.

Galerie představuje **řemeslníky s titulem Nositel tradice lidových řemesel**. Toto ocenění uděluje od roku 2001 ministr kultury nejlepším lidovým výrobcům, kteří dané řemeslo musí tak dokonale ovládat, že je schopen ho učit a má své žáky. Řemeslo má tak šanci žít dál. Ocenění je součástí programu UNESCO „Žijící lidské poklady“ a od roku 2022 je i v Registru osvědčených postupů UNESCO.

Výstava vypadá jako **řemeslný trh** – každý mistr má svůj stánek s portrétem, příběhem i ukázkou výrobků. Najdete tu třeba **hračky ze dřeva, tkaniny, keramiku, košíky nebo kované výrobky**. Největší akcí spojenou s propagací galerie a jejích řemeslníků je **Den řemesel**, který se tu pořádá od roku 2003. Do května 2025 získalo titul NOSITEL TRADICE LIDOVÝCH ŘEMESEL **98 lidí**, z toho **41** se představilo na chanovických slavnostech.

Osobnosti, které obdržely titul na základě návrhu zakladatele Galerie (L. Smolík, ředitel klatovského muzea) jsou **Miloslav Trefanec, Rudolf a Martin Volfovi, Jiří Drhovský, Ludmila Dominová či Josef Hrůza**, nově také **Jan Šup**.

V současnosti je expozice v rámci České republiky **zcela výjimečná**, protože jako **jediná trvale představuje téměř všechny oceněné nositele** tohoto titulu. Nejde jen o jednorázovou výstavu, ale o dlouhodobý projekt, který funguje jako **živý archiv současných tradičních řemesel**. Umožňuje veřejnosti nahlédnout do světa rukodělné výroby, který je jinde často skrytý.

Galerie slouží jako vzdělávací a dokumentační centrum – uchovává řemeslné dědictví, podporuje jeho přenos na další generace a posiluje vztah veřejnosti k tradiční kultuře.

Medailonky

Jiří Drhovský (†2023) – Zvěrkovice u Týna nad Vltavou

V roce 2001 obdržel titul Nositel tradice lidových řemesel za výrobu dřevěných hraček. Jeho práce navazovala především na pošumavskou tradici vyřezávaných hraček z dílny Václava Kantora z Vlkoníc. Vyráběl figurky koníků, spřežení koníků táhnoucí žebříňák, dětský nábytek pro panenky a dřevěné stavebnice jihočeské vesničky.

Miloslav Trefanec (†2025) – Čínov u Klatov

V roce 2002 obdržel titul Nositel tradice lidových řemesel za tradiční kovářství. Po vyučení pracoval v různých kovárnách a později v Okresním stavebním podniku Plzeň-sever, kde se podílel na obnově historických památek. V roce 2017 obdržel ocenění Mistr tradiční rukodělné výroby Plzeňského kraje.

Rudolf Volf – Koloveč u Klatov

V roce 2001 obdržel titul Nositel tradice lidových řemesel za výrobu kolovečské hrnčiny. Jeho rod se věnuje hrnčířství již od konce 18. století a on pokračuje v sedmé generaci. Výrobky jeho dílny byly proslulé a například pradědeček František Volf obdržel čestné uznání na Světové výstavě v Paříži v roce 1925.

Martin Volf – Koloveč u Klatov

Syn Rudolfa Volfa, pokračuje v rodinné tradici hrnčířství. V roce 2017 obdržel ocenění Mistr tradiční rukodělné výroby Plzeňského kraje. Jeho práce zahrnuje výrobu tradiční kolovečské keramiky a pokračuje v osmé generaci hrnčířského rodu

Ludmila Dominová – Hluboká nad Vltavou

V roce 2008 obdržela titul Nositel tradice lidových řemesel za výšivku rybí šupinou. Ovládá široké spektrum textilních technik, včetně předení, tkaní, háčkování, pletení, šití, paličkování krajky a výšivky. Zaměřuje se na rekonstrukci krojových oděvních součástí a zvykoslovných předmětů.

Josef Hrůza – Plzeň

V roce 2012 obdržel titul Nositel tradice lidových řemesel za tradiční bednářství. Specializuje se na výrobu dřevěných sudů a dalších nádob. Jeho práce zahrnuje jak výrobu nových kusů, tak restaurování historických předmětů.

Jan Šup – Plzeň

V roce 2018 obdržel ocenění Mistr tradiční rukodělné výroby Plzeňského kraje za pletení z proutí, borovicových loubků a smrkových kořenů, včetně košíkářství.

Následující úkoly lze splnit jen při prohlídce Galerie

AKTIVITY (ÚKOLY):**1. Proč je tato Galerie jedinečná? Projdi „tržiště“**

- spočítej, kolik různých řemesel se zde představuje
- zapiš názvy 3, která jsi znal/a a případně bys uměl vytvořit jejich výrobek
- napiš názvy 3, která jsi poznal díky této Galerii

2. Řemeslo a jeho nositel

Přiřaď správně jméno k řemeslu.

- | | |
|--------------------|-----------------------------|
| • Hana Buchtelová | • výroba dřevěných hraček |
| • Ludmila Dominová | • Výšivka rybí šupinou |
| • Dana Ptáčková | • Pletení z proutí a pedigu |
| • Jiří Drhovský | • Výroba dud |
| • Miroslav Stecher | • Tkaní na stavu |
| • Antonín Moštěk | • Lidová fajáns a keramika |

ZÁZNAM DO 2. POLÍČKA PERGAMENU

Z výroků si vyber ten, který podle tebe nejlépe vystihuje titul NOSITEL TRADICE LIDOVÝCH ŘEMESEL a zapiš do PERGAMENU.

- „Řemeslo je spojení rukou, hlavy a srdce.“*
- „Tradiční řemeslo je dar, který žije dál tím, že ho vykonáváme a předáváme.“*
- „Kdo vyrábí poctivě, mluví beze slov.“*
- „Galerie je trh vzpomínek, ale i plán budoucnosti.“*
- „Mistr je ten, kdo umí – i naučit.“*

Doplň nakresleným symbolem (PEČEŤ PRO STRÁŽCE), který se k těmto slovům bude vztahovat.

Možnost závěrečného rituálu: pečeti shromáždí u panelu představujícího kováře Miroslava Trefance (STRÁŽCE)

III. Zámecký park

Cíl:

Žáci poznají zámecký park v Chanovicích jako živou paměť místa, která ukazuje vztah lidí a přírody napříč staletími. Zaměří se na poznávání dřevin, historii proměn parku od 19. století do současnosti a význam péče o krajinu.

1. Úvodní zastavení u křehovětevece žlutého, hlas STRÁŽCE PARKU (STROMOVÁ BYTOST)

„Jsem Žlutník Cladrastis, znovu zrozený z kořenů dávného stromu. Když zámecký zahradník kreslil první linie stezek, vnímal jsem jeho záměr. Moje kořeny pamatují roky, kdy se lidé nestarali a park se změnil v chaotickou džungli se zákoutími plnými nepořádku. Pamatuji i chvíli, kdy přišli jiní lidé a tvrdou prací napravili, co bylo zkaženo. Pojďte poznat historii tohoto místa.“

2. Informace

Jde o park krajinářského typu s rozlohou cca 3 ha, v němž se dochovalo více než 250 dřevin asi 20 druhů. Nejvýznamnější dřevinou je křehovětvec žlutý (*Cladrastis kentukea*), pocházející ze Severní Ameriky. K dalším zajímavým dřevinám patří např. liliovník tulipánokvětý (*Liriodendron tulipifera*), dub červený, javor klen, modřín opadavý či borovice vejmutovka. Z podrostu stojí za zmínku kokořík mnohokvětý, kopytník evropský, pitulník žlutý, hrachor jarní nebo podbílek šupinatý. V roce 1838 byla zámecká zahrada upravena v zámeckém stylu na anglický park podle návrhu zámeckého zahradníka Antonína Pilse z Blatné. Od roku 1838 vlastnil zámek Franz Becher. Zámecký park byl od 50. do 90. 20. století let bez údržby, zarostl náletovými dřevinami a trpěl znečištěním. Ještě pod hlavičkou Občanského fóra po roce 1989 začaly brigády na obnovu parku, do nichž se zapojili místní obyvatelé a asi o dva roky později dobrovolníci napojení na klatovské muzeum. Další fáze obnovy nastala po komunálních volbách v roce 1990. Pro nové zastupitelstvo obce v čele se starostou Ing. Jaromírem Čadou zpracovala někdy kolem poloviny 90. let zaměření parku a provedla vyhodnocení druhového zastoupení stromů Mgr. Ivana Sieberová. To byl základ pro řešení parku pro zahradního architekta Ing. Karla Drhovského, který doporučil radikální zásahy. Od té doby se o park stará Obec Chanovice. Ta musela v průběhu let odstranit desítky stromů, které podlehly živlům, jako například v lednu 2007 po orkánu Kyrill, dvě vejmutovky, které padly 31. 1. 2020, a vzápětí tři jasany ve svahu u zámku, které po silném větru padly 4. 2. 2020. Památky na některé padlé stromy představuje výstava u Konírny. Park se v průběhu času mění, dosazují se nové stromy (např. po roce 2020 za jasany..., za javor u altánu dosazen platan), je opravena kašna (2022), vybudovány cesty a schody (2023) propojující prostor od altánu s upraveným prostranstvím kolem kašny a silnici směrem na Újezd.

Medailonky

Katalpa trubačovitá je opadavý listnatý strom. Vyrůstá do výšky až 20 metrů, je náročná na živiny v půdě. Dokáže překonávat i tužší zimní období, avšak vadí jí pozdní mrazíky. Je tedy nutné ji vysazovat na chráněná místa mírnějších oblastí. Pochází ze Severní Ameriky, v současnosti se hojně vysazuje v jižní Evropě, ve střední Evropě jich tolik neroste. Katalpu darovala obci v letech, kdy byl starostou Petr Klásek, paní doktorka Pavla Syslová. Se svými rodiči, učiteli Beranovými, prožila své dětství v budově 1. stupně ZŠ.

Javor klen je opadavý listnatý strom z Evropy z čeledi mýdelníkovité. Může růst do výšky asi 40 metrů a dožít se 400-500 let.

Křehovětvec žlutý je opadavý strom mírného podnebného pásma snášející i běžné středoevropské zimy. Pochází ze Severní Ameriky. V Evropě se pěstuje jako okrasná parková dřevina. Rostliny se podle literatury snadno rozmnožují, vyséváním semen do již teplé půdy, hřížením mladých výhonků vyrůstajících z kořenů nebo přímo kořenovými řízkami. **Zkušenosti z Chanovic jsou však jiné. Strom se nepodařilo rozmnožit, ale pouze zmladit. Tento strom je starý asi 30 let.**

Je výraznou soliterní okrasnou rostlinou. Upoutává pozornost na jaře dlouhými květenstvími velkých bílých květů. Na podzim do daleka vynikají jeho medově žlutě zbarvené listy.

Dub červený je statný opadavý listnatý strom z čeledi bukovitých, původním výskytem ve východní části Severní Ameriky. Dorůstá výšky 25–40 m a dožívá se 300–500 let. Ve své domovině přirozeně roste v listnatých a smíšených lesích mírného pásu.

Liliovník tulipánokvětý je listnatý strom z čeledi šácholanovitých, pocházející ze Severní Ameriky, kde běžně roste ve volné přírodě; v Evropě se pěstuje v parcích a v arboretech (arboretum je sbírka dřevin). Je

státním stromem státu Indiana. V domovině je to až 58 m vysoký strom (v Česku do 40 m), obvyklé výšky 20–30 m. V Chanovicích byl liliovník vysazen před 200 lety, ale tento strom již uhynul. Místo něj byly nedávno zasazeny nové stromy.

Jedle ojíněná je stálezelený jehličnan z čeledi borovicovitých původem ze Spojených států amerických a Mexika. Rychle roste (více než 30 cm za rok, více než 4,5 m za deset let), dorůstá 60 m a dožívá se přes 300 let.

Cvrček lesní

Drobný cvrček s délkou těla 7–11 mm. Holeně zadních nohou jsou opatřeny třemi páry dlouhých trnů. Samice mají dlouhé tenké kladélko. Zbarvení je černohnědé. Na čele je charakteristická světlá skvrna ve tvaru obráceného „Y“. V Evropě je rozšířen od Španělska až do střední Evropy. V ČR v nížinách až pahorkatinách, lokálně hojný.

Cvrček lesní žije zejména ve světlých listnatých lesích, nejčastěji dubových. Poměrně teplomilný druh. Samice kladou vajíčka do půdy. Vajíčka přezimují a líhnou se od června, nymfy během vývoje dále dvakrát přezimují a procházejí celkem osmi stádii. Dospělci se objevují od května a přežívají až do prvních mrazů, nejhojnější jsou v srpnu. Jsou všežraví. Samci se ozývají během dne i v noci jemným cvrčením, které vzniká třením krytek o sebe.

AKTIVITY (ÚKOLY):

Žáci se rozdělí do dvojic nebo trojic. Každá skupinka si vylosuje kartičku s názvem dřeviny a jejím stručným popisem (JEDLE OJÍNĚNÁ; JAVOR KLEN; KATALPA; DUB ČERVENÝ; MODŘÍN OPADAVÝ; LILIOVNÍK)

Samostatně vyhledají svůj strom v parku a přinesou zpět list, větvičku nebo plod. U křehovětvece si navzájem představí, co našli. Přiřadí k charakteristice stromu jeho název (pořadí charakteristik je dáno), číslice za názvem udává pořadí písmene. Takto vybraná písmena pak složí tajenku: název rostliny (OSLADIČ)

Přiřazování:

- | | |
|--|-------------------------------|
| 1. stříbrný jehličnan s dlouhými jehlicemi | JEDLE OJÍNĚNÁ (6) |
| 2. nejvzácnější strom v parku, má složený list | KŘEHOVĚTVEC – CLADRASTIS (21) |
| 3. největší listnatý strom v parku, u kašny | JAVOR KLEN (7) |
| 4. strom s největšími listy, u rybníčku nahoře | KATALPA (4) |
| 5. veliký jehličnatý opadavý strom za kašnou | MODŘÍN OPADAVÝ (10) |
| 6. lyrovité listy, u rybníčku nahoře | LILIOVNÍK (2) |
| 7. listy jako dub, ale špičaté; u psích náhrobníků | DUB ČERVENÝ(4) |

Tajenka: OSLADIČ, kapradina, která hojně roste v parku.

ZÁZNAM DO 3. POLÍČKA PERGAMENU

Zakresli symbol parku (např. list, strom, kořen, srdce) a připoj slovo, které podle něj vystihuje podstatu parku dnes (např. „Žije“, „Obnovený“, „Síla přírody i lidí“). Sdílej (porovnej) svůj nápad s ostatními.

Možnost závěrečného rituálu: symbolicky vlož pečeť pod křehovětvec – strom, který nese paměť parku.

IV. Zámecká budova

Cíl:

Žáci porozumí historickému významu chanovického zámku a jeho roli v kulturním a společenském životě regionu. Seznámí se s hlavními rody, které zámek vlastnily, s některými hospodářskými aktivitami majitelů zdejšího panství, se zajímavými předměty nalezenými při archeologickém výzkumu v prostorách zámku a s příběhem Anny Pauliny Goldeggové. Uvědomí si, že zámecká budova není jen stavba, ale prostor paměti, péče a propojení generací.

Začátek prohlídky u zámecké brány, pozornost věnovaná průčelí, erbu nad bránou; dále průchod průjezdem, upozornění na část pod dřevěnou podlahou, kde se náchází nejstarší část původního hradu, prohlídka nádvoří případně chodby školy, následuje prohlídka historické místnosti. Podle podmínek (velikost skupinky, počasí ...) úkoly plnit v historické místnosti, na nádvoří, v zámku.

1. Úvodní slovo STRÁKYNĚ (ANNA PAULINA)

„V tomto domě jsem zanechala svůj dech, svou práci i své vzpomínky. Když sem vstoupíš, naslouchej klidu, který jsem sem vnášela... a světlu, které jsme zde uchovávali i v těžkých časech. Zámek je jako kniha – každá generace tu zanechala stránku. Pojdte listovat...“

2. Informace

Z historie chanovického zámku

První písemné zprávy o Chanovicích pocházejí ze 14. století. Stávalo tu panské sídlo (tvrz nebo hrádek) a zcela jistě i kostel.

Chanovští z Dlouhé Vsi (1467-1717)

V 15. století se majiteli panství stali **páni z Dlouhé Vsi**. Brzy si do svého přídomku píší **Chanovští**. Pro zajímavost jména některých z nich:

Adam - vlastnil v 16. století i hrad Rabí, provedl renesanční přestavbu chanovického sídla, pravděpodobně založil pivovar;

František Václav - nechal opravit chátrající kostel, který byl pak slavnostně vysvěcen 14. září 1688 dalším významným členem rodu, pražským biskupem Janem Ignácem Ddlohoveským, jak dokládá pamětní deska v kostele;

Václav Josef - starší syn předešlého, prodal zámek Ferdinandu Rumerskirchovi – v kupní smlouvě je zajímavá zmínka o chanovickém pokladu: jestliže bude nalezen, patří jeho polovina Chanovským, druhá novým vlastníkům;

Rumerskirchové (1717-1794)

Ferdinand Jáchym hrabě z Rumerskirchu postavil v Chanovicích barokní sýpku, přestavěl faru i kostel, dbal o zámecký pivovar. Zámek dostává za Rumerskirchů barokní podobu, upravují se portály, okna i fasáda, zařizují se interiéry. Panské sídlo je obklopeno parkem, okolí zkrášlí umělecká díla – sochy svatého Martina a svatého Donáta. V roce 1781 však mnohé poničil mohutný požár.

V závěru 18. století se vystřídalo několik majitelů.

Becherové (1810-1871)

Roku 1809 koupil statek Chanovice i sousední Slatinu **Franz Becher**, známý plzeňský obchodník. Jeho syn založil cukrovar v Újezdě, podle návrhu blatenského zámeckého zahradníka Pilse nechal upravit anglický park, nechal vystavět kapličku Panny Marie Sedmibolestné, údajně jako poděkování za uzdravení své manželky.

Daubkové (1871-1889) věnovali péči o zdejší kostel. Byli mecenáši malíře Františka Bohumila Doubka, který navrhl do oken chanovického kostela vitráže. Daubkové darovali pozemky na stavbu nové školní budovy a financovali ji, byla otevřena roku 1878. Jejich zásluhou byla postavena myslivna u Chlumu.

Schmiedlovi a rytíři z Goldeggu a Lindenburgu (1889-1910, 1910-1945)

Roku 1889 panství koupil **Isidor Schmiedl**, majitel kaolinových dolů ve Vískách u Plzně. Jeho dcera Anna, která se roku 1891 provdala za rakouského šlechtice **Pavla z Goldeggu a Lindenburgu**, Chanovice zdědila. Měla čtyři děti: dceru a tři syny. Paní Goldeggová zemřela roku 1938. Její syn, baron František Goldegg, zůstal svobodný a bezdětný, zámek spravoval až do závěru 2. světové války. 6. května 1945 byl zastřelen před chanovickým kostelem dvěma ozbrojenci. Paní Goldeggová i její syn František jsou pochováni na chanovickém hřbitově. Po válce bylo panství Goldeggových včetně zámku zkonfiskováno. Zámek získala do správy obec Chanovice. Ta v něm zřídila školu, která byla slavnostně otevřena 17. srpna 1947.

Archeologické nálezy

Nejstarší nálezy jsou datovány do 13. století, byly objeveny v hloubce pod podlahou západního křídla zámku, šlo hlavně o keramiku (hrnce, zásobnice, keramická konvice aj.). Unikátním nálezem byla hliněná plastika konička se sedlem, figurka je vymodelovaná z pálené hlíny a na břiše má otisky nehtů (je uložena v klatovském muzeu).

Další nálezy pocházejí z přelomu 15. a 16. století, jedná se především o fragmenty keramických kachlů ze zasypu pod jižním křídlem. Můžeme na nich vidět např. svatého Martina dělícího se o svůj plášť se žebrákem nebo svatého Jiřího bojujícího s drakem, ojedinělé je zpodobnění Ježíška na kopečku (v Čechách nalezeno pouze na hradu Rabí a v Chanovicích), časté jsou heraldické náměty, nechybí ani hráči vrhcábů či turnajové scény. Četné jsou i zlomky skla, vzácný je fragment číše zdobené malbou hráče na flétnu.

Důležité jsou i nálezy kovových předmětů (např. bronzový náprstek, bronzová plochá kování Knižní vazby, šipky do samostřílů, šperky, unikátní soubor 32 nožů). Nejvíce jich bylo nalezeno v zámeckém průjezdu.

Nálezy z barokního období pocházejí ze zasypaného příkopu, který pravděpodobně plnil funkci odpadní jímky – je v něm množství omítek, prežů, skleněných okenních terčů, ale též mnoha zvířecích kostí přinášejících zajímavé poznatky o složení stravy obyvatel zámku.

Hospodářství na velkostatku v Chanovicích

Panské sídlo bývalo spojeno s péčí o zemědělskou půdu, lesy a rybníky. Počet poddanských vesnic se měnil, ale jádrem panství byly vesnice Chanovice, Újezd u Chanovic, částečně pak Nová Ves a Slatina.

Zemědělská výroba

Z plodin se pěstovalo žito (osévala se třetina půdy na podzim), ječmen nebo oves (osévala se druhá třetina na jaře), na zbývající ploše-úhoru se pásli dobytek. Teprve v polovině 18. století se začaly pěstovat brambory, jejich pěstování bylo později důležité pro provoz škrobárny v Újezdě u Chanovic. Od poloviny 17. století si panství pěstovalo vlastní chmel nad vesnicí Újezd u Chanovic. Choval se skot a ovce, například soupis dobytka z roku 1837 uvádí počet krav 46, ovcí 1257. Rozloha zemědělské půdy byla v té době 390 ha.

Lesní hospodářství a myslivost

Chloubou chanovického panství byly lesy, jejich plocha se téměř vyrovnala ploše zemědělské půdy. Lesní hospodářství řídil lesní správce, který měl k dispozici 3-4 hajné a 1-2 praktikanty. Pro potřeby lesního personálu sloužily myslivny (bylo jich pět, hlavní u Chlumu). Semena smrku a borovice se nakupovala na Šumavě, modřínu se dovážela z francouzských Alp.

Hony a lovy byly reprezentativní událostí. Tehdejší jídelníček šlechty se skládal do značné míry z masa ulovené zvěře a ryb. Péče o zvěř a odstřel dravců patřily k povinnostem panských hajných, byli též povinni na hájenkách chovat lovecké psy pro služební potřebu.

V letech 1923-26 bylo na panství uloveno 885 zajíců, 1220 koroptví, 202 bažantů, 424 králíků, 435 divokých kachen.

Rybniční hospodářství

Výměra rybníku na zdejší panství se neustále zvětšovala – např. v roce 1825 to bylo 17,2 ha rybníční plochy, v roce 1901 již 34,3 ha. Chováni byli zejména kapři, dále líni a štiky. Ročně se prodalo okolo 25 q ryb, a to do sousedního Bavorska, do Plzně, před Vánoce obyvatelům vesnic a část bývala rozdělována všem zaměstnancům velkostatku.

Průmyslová výroba

Panský pivovar býval nejdříve přímo ve sklepeních tvrze, o čemž svědčí archeologické nálezy ve sklepeních dnešního zámku (v roce 1997 objevena sladovna pod jižním křídlem zámku). Druhý byl postaven u rybníku Ohrada pod zámkem a další na místě dnešního Kulturního domu.

V Újezdě u Chanovic byla v 19. století založena továrna na výrobu sirupu z cukrové řepy, později byla tato výroba zrušena a přebudována na škrobárnu (tu zřizuje Isidor Schmiedl roku 1889). Po první světové válce byla vybavena škrobárna novými stroji, denně se zpracovalo až 200 q brambor a škrobárna dodávala 2000 q kvalitního škrobu ročně. Dnes je objekt soukromý a je zde vybudována firma Moštárna Újezd s. r. o., která se zabývá výrobou cideru Divoké jablko.

Škola v Chanovicích

V roce 1877 byl v Chanovicích položen základní kámen ke stavbě nové školní budovy čp. 48 (dnešní 1. stupeň) a již 1. září 1878 byla výuka zahájena ve třech třídách nové školní budovy. Velkou zásluhu na tom mají tehdejší majitelé panství Daubkové.

Těžkým obdobím byla léta 1. světové války, naopak v období meziválečném škola vzkvétala - získala pozemek pro zelinářskou zahradu a cvičiště, hrálo se divadlo, pořádaly se výstavy žákovských prací.

Klidný život byl narušen 2. světovou válkou. Těžké období nacistické okupace přineslo materiální obtíže (nedostatek topiva) i časté infekční epidemie. Několikrát bylo vyučování přerušeno či omezeno.

Otevření Újezdní měšťanské školy v Chanovicích

Díky vytrvalým snahám některých chanovických občanů bylo dosaženo toho, že 7. srpna 1947 udělilo Ministerstvo školství a osvěty souhlas ke zřízení měšťanské školy v Chanovicích. Dne 17. srpna se konala v obci veliká slavnost otevření „Újezdní měšťanské školy“. Dopoledne probíhala slavnostní bohoslužba, odpoledne byl připraven zábavný program v zámeckém parku. 1. září 1947 bylo v zámecké budově zahájeno vyučování. Do školních lavic tu usedlo 91 dětí z obcí Chanovice, Dobrotice, Holkovice, Újezd, Lažany Defurovy, Nová Ves, Slatina, Bezděkov. Prvním ředitelem se stal pan Jan Kopřiva, učitelský sbor měl pět členů.

V průběhu let se zlepšovalo materiální vybavení školy. Několik zajímavostí: první mikroskop 1952, signální elektrické hodiny 1953, první televizor 1965, první počítač 1988. Roku 2002 byla otevřena školní jídelna a kuchyně v zrekonstruovaném přízemí západního křídla zámku. Od roku 2003 je našim žákům k dispozici moderní tělocvična vybudovaná na místě bývalých hospodářských stavení. Dnes zámecká budova neslouží jen ke školní výuce, je v ní umístěno Muzeum řemesel, Obecní knihovna a Pamětní místnost, ve které si návštěvník může prohlédnout dochované exponáty původního zámeckého zařízení. Dále je zde sídlo občanského sdružení „Panoráma – spolek pro venkov na pomezí jižních a západních Čech“.

V zámeckém areálu se konají výstavy, koncerty vážné hudby a další zajímavé akce.

Medailonek Anny Pauliny Goldeggové

Narodila se 17. října 1866 (otec Isidor Schmiedl, matka Paulina, rozená Marešová). Její bratr Maximilián Johann byl o dva roky mladší. Isidor Schmiedl pocházel z měšťanské rodiny ze severočeských Vejprt, ale vydal se zkusit štěstí do Prahy, kde začal podnikat. Vedl obchod se zbraněmi, později s vojenským a loveckým oblečením. V 70. letech 19. století se rozhodl, že bude podnikat i v mimopražských oblastech. Zakoupil na severním Plzeňsku statky Krašovice a Vísky a roku 1885 zde začal těžit a upravovat kaolin. Díky výnosným dolům byl kaolin vyvážen do Německa, Ruska, Itálie i Švýcarska. Roku 1889 koupil Schmiedl velkostatek Chanovice o rozloze 830 ha. Jeho příslušenství tvořil zámek s parkem, kostel Povýšení svatého Kříže, fara, čtyři hospodářské dvory (Chanovice, Újezd, Nová Ves, Slatina), pivovar v Chanovicích, cihelna v Nové Vsi, lihovar v Újezdě. Správu kaolinových dolů přenechal synovi a snažil se zvelebovat velkostatek v Chanovicích. Zúčastnil se veřejného života – byl členem školní rady (školu on i jeho manželka materiálně podporovali) i obecního představenstva. Zemřel 24. 11. 1900 na zdejším zámku ve věku 74 let, je pohřben na chanovickém hřbitově. Jeho manželka Paulina i dcera Anna nadále podporovaly zdejší školu, například zřízením polévkového ústavu pro přespolní děti. Annina matka zemřela roku 1910 v Praze, pohřbena je též v Chanovicích.

Anna panství zdělila; 18. černa 1891 se provdala za rakouského šlechtice Paula Johanna z Goldeggu a Lindenburku, kterého její otec pověřil vedením velkostatku již v posledních letech 19. století. Kromě vedení velkostatku Annin manžel také podnikal. Na jihozápadě Čech vykupoval nebo si pronajímal pozemky k těžbě nerostů (Kejnice, Nekvasovy). Anna byla pečlivá hospodyně, vedla účty celé domácnosti. Zajímavostí je, že z rodinného rozpočtu se financovala i Paulem zřízená chovná stanice francouzských buldočků, která se stala jednou z nejvýznamnějších v rakousko-uherské monarchii. Vlastnictví buldočků bylo výsadou lidí ze zámožných společenských vrstev, ceny za jejich pořízení byly velmi vysoké. Dokladem této Paulovy záliby jsou náhrobní kameny v chanovickém parku pro buldočky Gybyho a Bellu.

Z 5 dětí se dospělosti dožily: dcera Elizabeth (1892), Franz (1893), Ferdinand (1897) a Georg (1900). Annin manžel Paul se po rozpadu Rakouska-Uherska odstěhoval do rodného Tyrolska (zemřel roku 1930 v Meranu). Na chanovickém zámku s Annou zůstal syn František, ostatní děti s rodinami přijížděly jen na návštěvy.

František vystudoval vysokou školu zemědělskou a technickou v Mnichově s titulem diplomovaného inženýra, po návratu do Chanovic vedl správu velkostatku. Zůstal svobodný a bezdětný. Matce byl velkou oporou, vedl hospodářství svědomitě, mezi zaměstnanci byl oblíben. Zvláště pečlivě se věnoval péči o lesní hospodářství. Byl velmi nadaným výtvarníkem (v Pamětní místnosti můžeme spatřit jeho autoportrét). Na zámku v Chanovicích ho několikrát navštívil akademický malíř Rudolf Adámek.

Velkou slávu zažil chanovický zámek v roce 1935, kdy se zde konala svatba syna Georga s Renatou Kutscherovou. Oddávajícím byl kanovník pražské metropolitní kapituly Antonín Bořek Dohalský, umučený později v Osvětimi.

Annin život se chýlil ke konci. Tato na svou dobu výjimečná žena, která dokázala řídit rozsáhlý majetek a vést bohatý společenský život, zemřela dne 13. září 1938 ve věku nedožitých 72 let. Bylo to v předvečer oslavy 250. výročí posvěcení kostela Povýšení svatého Kříže. Byla tak ušetřena toho, jak tragickým způsobem ovlivnila druhá světová válka osudy její rodiny.

AKTIVITY (ÚKOLY):

Žáci pracují ve skupinách či dvojicích s výše uvedenými informačními texty podle následujících bodů:

1. Rodový příběh zámku - práce pro 2 dvojice

Představte ostatním vylosované rod, vybere tři klíčové informace, představte erb

Společně: seřadte rody na chanovickém panství v časové posloupnosti (jeden erb chybí, je možné navrhnout jeho podobu)

2. Archeologické nálezy (trojice žáků)

Představte ostatním důležité archeologické nálezy objevené v areálu zámku, uveďte i místo nálezu.

3. Hospodářství (čtveřice žáků)

Jste zaměstnanci chanovického velkostatku (šafář, lesní správce, ...) a máte návštěvu, která přijíždí na panství, chcete představit výsledky svého hospodaření. Čím se pochlubíte?

4. Škola v Chanovicích (dvojice)

Podle plakátu, který nás zve na slavnost otevření měšťanské školy v Chanovicích, vyprávěj, čeho ses mohl v neděli 17. srpna 1947 zúčastnit.

Poslechněte si vzpomínku jedné z prvních žaček chanovické měšťanské školy paní Olgy Pecháčkové-Šlajsové a podělte se se spolužáky o to, co tě zaujalo v jejím vyprávění.

5. Anna Paulina Goldeggová (společný poslech, otázky pro dvojice)

Poslechni si medailonek Anny Goldeggové a uveď správné odpovědi:

1. Kolik bylo Anně let, když se rodina přistěhovala do Chanovic?
2. Jak se jmenoval její nejstarší syn, poslední majitel chanovického velkostatku?
3. Zjisti v textu nebo z fotografie náhrobku datum narození a úmrtí paní Goldeggové.
4. Zamysli se nad tím, co ses dozvěděl(a) o jejím životě, a uveď tři její kladné vlastnosti.

ZÁPIS DO 4. POLÍČKA PERGAMENU

Navrhni pečeť pro STRÁŽKYNI (Annu Paulinu), symbol zámku, který podle něj nejvíce vystihuje jeho význam a přiřaď vhodnou větu:

1. „Zámek uchovává to, co jsme skoro zapomněli“
2. “Zámek nejsou jen zdi, ale především příběhy.”
3. “V zámku se propojuje historie se současností.”
4. “Škola na zámku je živá učebnice.”

Možný závěrečný rituál v historické místnosti:: symbolicky položit hotové pergameny na jídelní stůl Anny Pauliny, „aby paměť zůstala otevřená“.

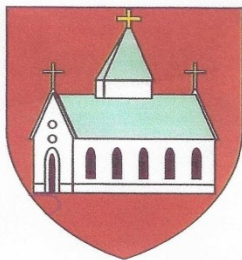
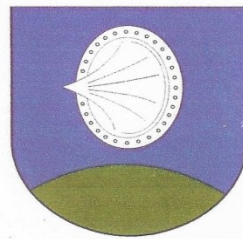
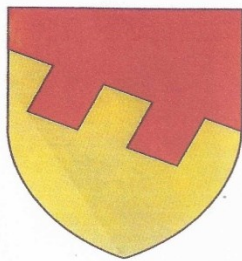
Závěrečná reflexe

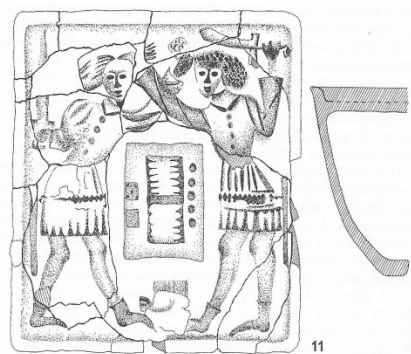
Žáci si představí své hotové pergameny. V diskusi porovnají jak se splnila jejich očekávání.

Prostřednictvím hry MILIONÁŘ ověří, jaké informace získali.

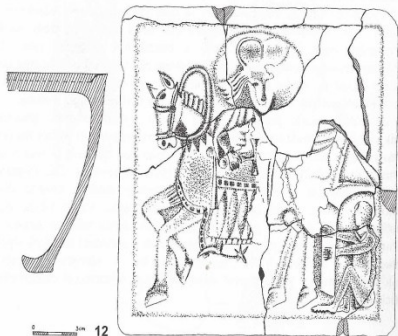
Na závěr mohou skupinky, dvojice či jednotlivci obdržet mapu areálu (k dispozici v IC).

PŘÍLOHY

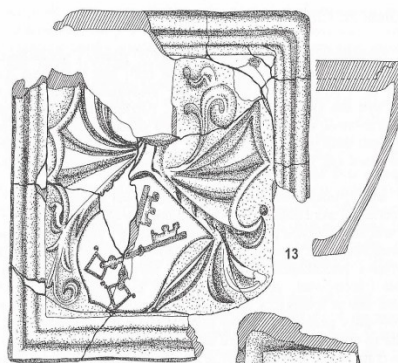




11



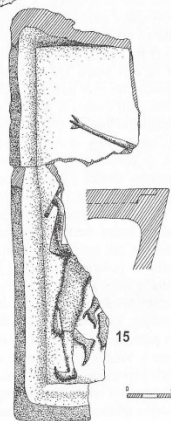
12



13

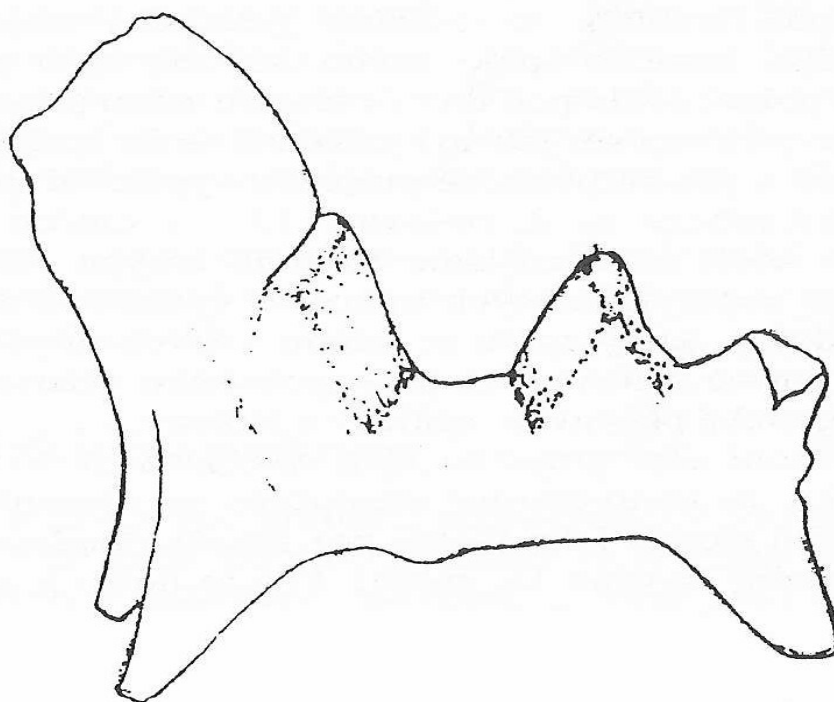


14



15

Ukázky kachlů (15. - 16. století)



Hliněná plastika koníčka (13. století)

Místní národní výbor a MRO školního újezdu měšťanské školy v Chanovicích

pořádají

Slavnost otevření měšťanské školy

P o ř a d :

V sobotu 16. srpna sehraje pohostinsky Divadlo Mladých z Prahy veselohru Ch. Brandona „Charleyova teta“, v sále p. Klečky o 20. hod.

V neděli 17. srpna v 9. hodin dopol. slavnostní bohoslužby a svěcení křížů do učeben u pomníku padlých.

Ve 13.30 hodin vítání hostů a všech korporací u Pivovaru.

O 14. hod. slavnostní průvod. - Vztyčení státní vlajky. - Projevy oficiálních osobností. - Zábavný pořad v zámeckém parku. - Po programu taneční zábava v Pivovaře.

K hojně účasti zvou pořadatelé.

Účinkuje oblíbená hudba. - Národní kroje vítány. - Čistý výnos ve prospěch měšťanské školy.

Dobruška v Hanušce, 1948, 10. 11., 11. 11. 1948

Ze vzpomínek paní Olgy Šlajsové-Pecháčkové (Almanach k 50. výročí měšťanské školy v Chanovicích)

Začínal školní rok 1947-48. Byl to první rok nově zřízené měšťanské školy v Chanovicích, v budově starého zámku rodu Goldeggů. Při těchto vzpomínkách se ti mladší budou usmívat, ti dříve narození, co byli při tom, mně dají za pravdu.

V první zářijový den jsme se sešli u naší nové školy. Ano, u školy, do tříd jsme nemohli, budova byla tak, jak ji opustili malíři. Tuto situaci dnes těžko někdo pochopí. Spolu tu stáli žáci, kteří dříve navštěvovali školy v Horažďovicích, Blatné, Kasejovicích a větším dílem se vůbec neznali. Před školou stála řada jízdních kol. Ti bližší přišli pěšky, ostatní na kolech. Byl to jediný dopravní prostředek. Autobusy v tu dobu vůbec žádné nejezdily a ta kola, to byl téměř samý veterán.

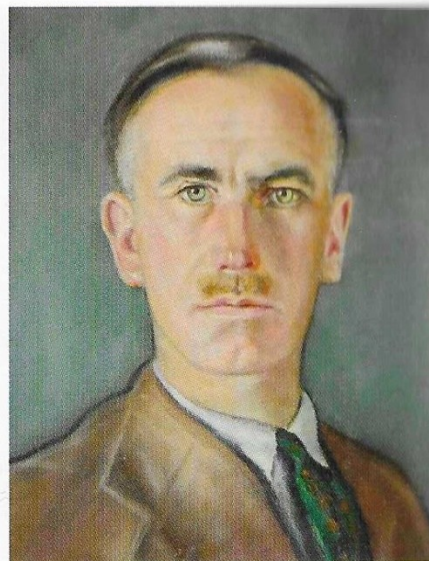
Úderem osmé vyšel z budovy učitelský sbor. Byl to sbor docela nový ... Pan ředitel Kopřiva přivítal všechny přítomné. Jak představoval vyučující, též určoval, kdo z nich kterou třídu povede jako třídní. Žáci se řadili podle tříd a utvořili proti svému učiteli zástup. Vyučování bylo oddáleno asi o dva týdny. Prostě až jsme si školu uklidili, umyli staříčké lavice a tabule. Jen v krátkosti, jaký byl celkový stav školy. Kabinet zel prázdnotou, sociální zařízení ??? nemám k tomu co dodat. Škola byla postupně vybavována různými pomůckami. Která škola měla něco navíc, tak nám to darovala. Dnes nikdo nemůže pochopit, že paní učitelka při vyučování zeměpisu neměla ani mapu...



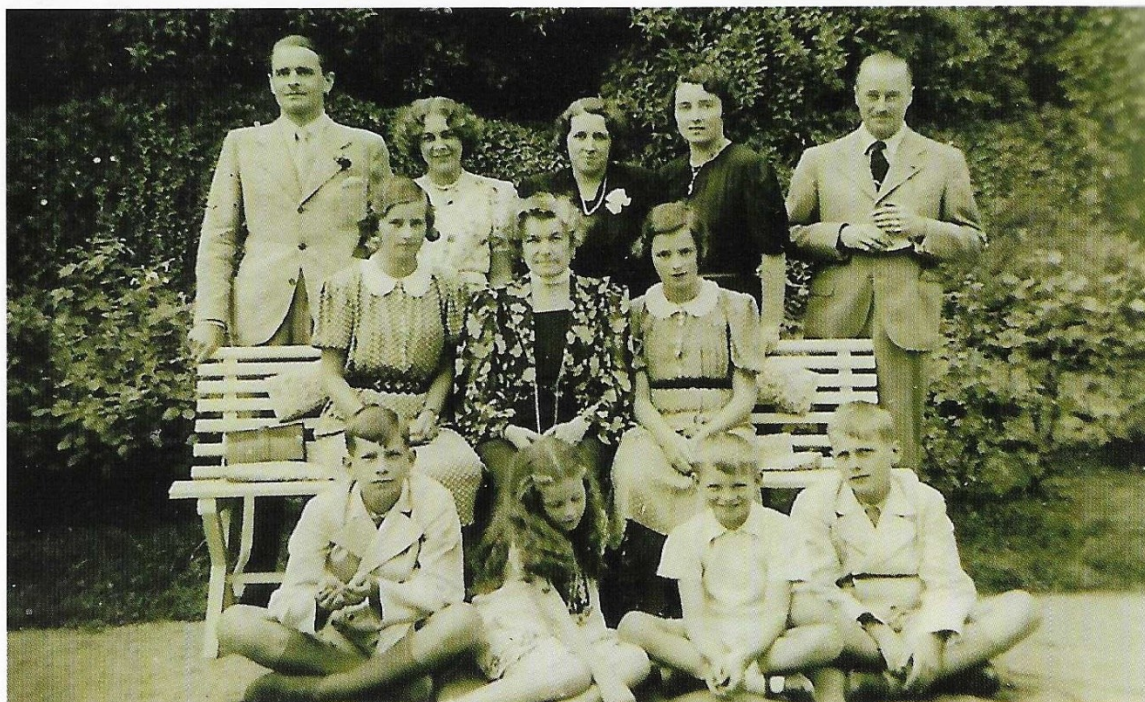
100. Anna von und zu Goldegg und Lindenburg, rozená Schmidlová (1866–1938), s dětmi Ferdinandem (1897–1944), Elisabethou (1892–1965), Franzem (1893–1945) a Georgem (1900–1984) v chanovickém zámeckém parku, 1908.



106. Franz Goldegg-Lindenburg (1893–1945).



107. Franz Goldegg-Lindenburg (1893–1945) – autoportrét v expozici chanovického zámku.



108. Širší rodina Goldegg-Lindenburgů, Chanovice, 1936; přední řada zleva: Gerolf Heintschel-Heinegg, Elisabeth Goldegg-Lindenburgová, Edgar Heintschel-Heinegg, Harald Heintschel-Heinegg; prostřední řada zleva: Marie Therese Goldegg-Lindenburgová, Anna Goldegg-Lindenburgová, rozená Schmidlová, Henriette Goldegg-Lindenburgová; zadní řada zleva: Georg Goldegg-Lindenburg, Renata Goldegg-Lindenburgová, rozená Kutscherová, blíže neurčená hraběnka Attemsová, Hildegard Goldegg-Lindenburgová, rozená Attems-Heiligenkreuzová, a Ferdinand Goldegg-Lindenburg.



120. Rodinný hrob Goldegg-Lindenburgů na hřbitově v Chanovicích, celek a detail štítku.



Milionář

1. Nejstarší stavbou v naší obci je:

- a) zámek b) kostel Povýšení sv. Kříže c) rozhledna na vrchu Chlum

2. Mezi nejstarší nálezy ze zdejšího šlechtického sídla patří hliněná soška ze 13. století. Představuje:

- a) koníka b) velblouda c) kočku

3. Velmi dlouhou dobu byl vlastníkem zdejšího panství rod Chanovských z Dlouhé Vsi. Bylo to období:

- a) 10. – 15. století b) 15. – 18. století c) 18. – 20. století

4) Na tento rod odkazuje i starý erbovní znak, který je znázorněn na současném znaku obce Chanovice. Jedná se o:

- a) zlaté cimbuří b) dubovou ratolest c) kotouč (oválný štít s hrobem uprostřed)

5) Na současném znaku Chanovic nenajdeme barvu:

- a) zelenou b) červenou c) modrou

6) Jan Ignác Chanovský byl vysokým církevním hodnostářem v Praze. Roku 1688 vysvětil chanovický kostel. Stalo se to:

- a) 1. září b) 14. září c) 30. září (nápověda – chanovická pouť)

7) Po Chanovských z Dlouhé Vsi se stal majitelem zdejšího panství původně německý rod, který měl v erbů kostel. Byli to:

- a) Goldeggové b) Daubkové c) Rumerskirchové

8) Ve 2. polovině 19. století sídlili na chanovickém zámku velcí příznivci umění, kteří nechali zdejší kostel vyzdobit malbami a okenními vitrážemi. Byli to:

- a) Daubkové b) Smrčkové c) Boučkové

9) Od roku 1910 byli majiteli zámku Pavel rytíř z Goldeggu a Lindenburgu a jeho manželka Anna. V zámeckém parku můžeme najít náhrobky jejich dvou psů. Byli to:

- a) pekingští palácoví psíci b) němečtí ovčáci c) francouzští buldočci

10) Autoportrét posledního majitele chanovického panství Františka Goldeggu můžeme spatřit:

- a) v ředitelně školy b) v Pamětní místnosti c) na Obecním úřadě v Chanovicích

11) Na zámeckých kachlech z 15. století hrají hráči středověkou hru zvanou:

- a) šachy b) dáma c) vrhcáby

12) V zámecké budově se vyučuje již 78 let. Kterého roku tu byla škola otevřena?

- a) 1945 b) 1947 c) 1950 (poznámka - tento test byl vytvořen v roce 2025)

13) Špičaté lalůčky má dub:

- a) červený b) letní c) zimní

14) Trubička na konci těla cvrčka slouží:

- a) k dýchání b) ke kladení vajíček c) jako žihadlo

15) Největším listnatým stromem v parku je:

- a) modřín opadavý b) javor klen c) jedle ojiněná

16) Největší listy ze všech stromů v parku má:

- a) buk lesní b) smrk ztepilý c) katalpa

17) Složené listy má:

- a) javor klen b) křehovětvec žlutý c) jedle ojiněná

18. Co se nacházelo na velkém nádvoří zámeckého areálu v době, kdy ho využívalo JZD?

- a) fontána a záhony s květinami b) dětské hřiště c) hnojiště a zemědělská technika

19. Jaký problém přispěl k tomu, že se začal zámek i jeho sklepy důkladně čistit?

- a) zatékající střecha b) napadení dřevomorkou c) výskyt radonu ve školních budovách

20. Kdo byl první starosta po roce 1989, který stál na počátku přeměn zámeckého areálu?

- a) Ing. Miroslav Kašpar b) Ing. Jaromír Čada c) Ing. Karel Drhovský

21. Která skupina se významně podílela na úklidu a obnově špýcharu a stala se základem budoucího skanzenu?

- a) studenti plzeňské univerzity b) dobrovolníci organizovaní kolem klatovského muzea
c) skauti z nedaleké obce

22. Co původně sloužilo jako kravín a později bylo přeměněno na výstavní prostor?

- a) stodola u vjezdu b) budova s klenbami a kamennými sloupy
c) panský špýchar na okraji parku

23. Co představuje Galerie Nositelů tradice v Chanovicích?

- a) výstavu historických kostýmů b) místo věnované mistrům tradičních řemesel
c) obrazárnu šlechtického rodu

24. Kdo byl Miloslav Trefanec, jehož portrét je v Galerii nositelů tradice?

- a) slavný malíř b) lidový vypravěč c) jeden z prvních nositelů titulu a Mistr tradičního kovářství

25. Jaký titul získali lidé, jejichž příběhy jsou v Galerii představeny?

- a) obecní vysloužilce b) Nositel tradice lidových řemesel c) ochránce řemesla

26. Kdo se podílel na vytvoření ideového záměru galerie?

- a) Mgr. Luboš Smolík b) Petr Klásek c) Mistr Rudolf Volf

27. Jaký je hlavní cíl Galerie Nositelů tradice?

- a) ukázat výrobní techniky minulosti
b) představit a uctít osobnosti, které ovládají a dále předávají tradiční řemeslné umění
c) přiblížit běžný život na vesnici v 19. století

ŘEŠENÍ:

1b, 2a, 3b, 4c, 5b, 6b, 7c, 8a, 9c, 10b, 11c, 12b, 13a, 14b, 15b, 16c, 17b, 18c, 19c, 20b, 21b, 22b,
23b, 24c, 25b, 26a, 27b