

Zpravodaj

Místní akční skupiny

Pošumaví

34

2025



MÍSTNÍ AKČNÍ SKUPINA
POŠUMAVÍ



www.masposumavi.cz



Vážení čtenáři,

pravidelně podporujeme rozvoj v obcích, podnikatele na venkově i neziskové organizace. Doba se však proměňuje a i podpora projektů místních akčních skupin se mění. V budoucnosti budeme muset hledat ve větší míře další finanční zdroje na spolufinancování aktivit, které naše MAS

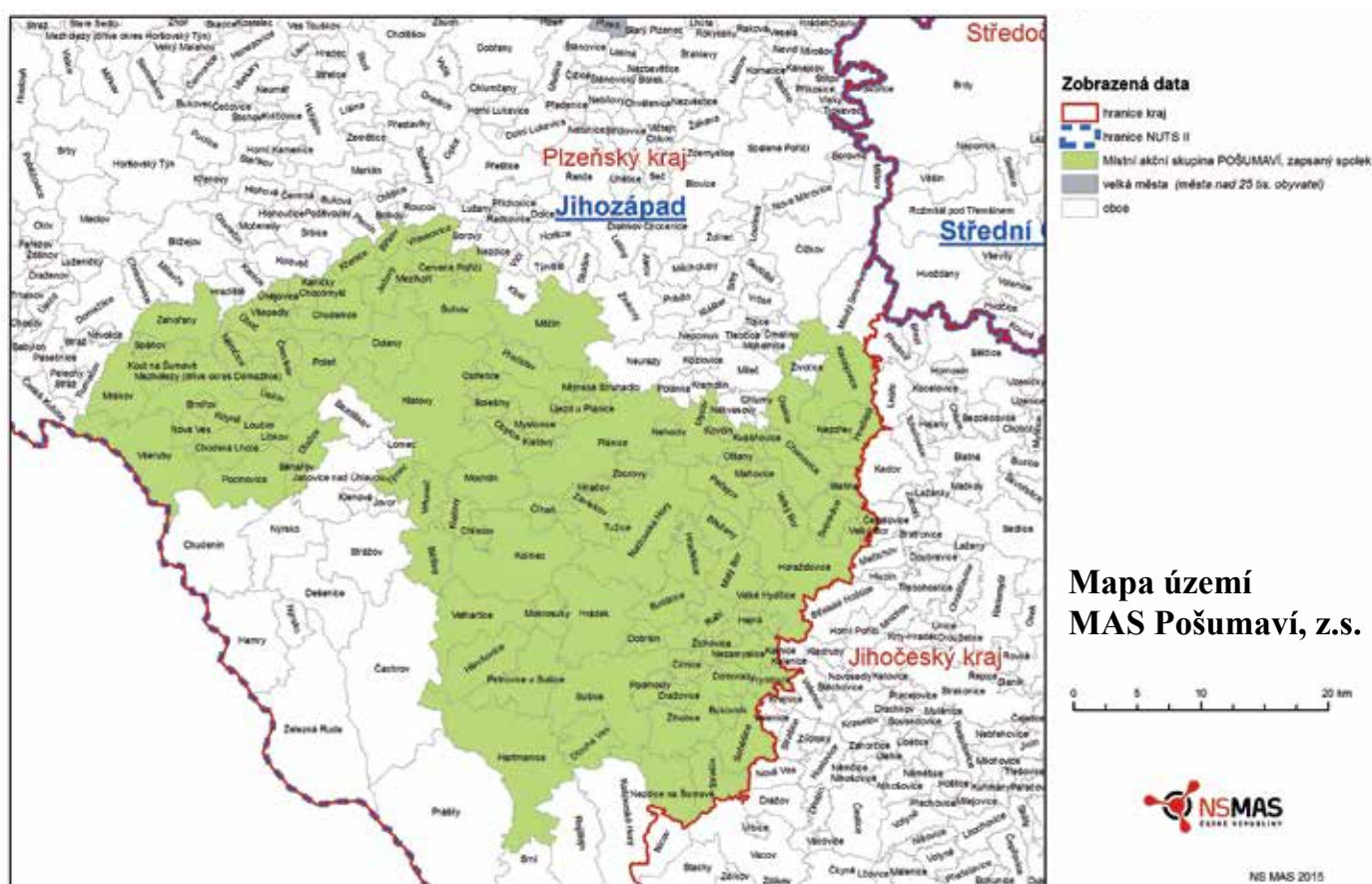
realizuje. Pro další tříleté období, které začne v příštím roce, se to týká našeho projektu „Podpora komunitních a sociálních aktivit na území MAS Pošumaví“ podpořeného z OPZ+. V rámci něj posilujeme komunitu na venkově, rozvíjíme sousedskou spolupráci či tolik potřebný homesharing. Výkonná rada při rozhodování o jeho pokračování musela zvážit nejen jeho potřebnost pro naše území ale i to, kde a jakým způsobem vygeneruje místní akční skupina zdroje právě na jeho spolufinancování. V prvních třech letech byl totiž zcela zajištěn z OPZ+. Nyní však už budeme muset získat 5 % nákladů, což představuje částku ve výši téměř 600 tisíc Kč.

Místní akční skupina je zapsaný spolek, který musí shánět na svoji činnost dotace

a na zbytek si vydělat, nebo najít nějakou podporu. Podobně jsme museli zvážit i další pokračování projektů „Místních akčních plánů rozvoje vzdělávání“ pro ORP Sušice a ORP Horažďovice. V tomto případě jsme se po zralé úvaze rozhodli do pátého pokračování už nejít. Velkou roli hrálo i to, že spolupráce už byla v tomto případě nastavena na 20 %. Tyto projekty tak uzavřeme na konci roku čtvrtou řadou. Myslím, že se nám v uplynulých letech podařilo nastarovat ve školách zajímavé aktivity, z nichž některé budou jistě fungovat i nadále.

Přeji Vám krásné prožití zbytku léta a budu se těšit na osobní setkání.

Martin Kříž,
předseda Místní akční skupiny Pošumaví,
místostarosta města Klatovy



Mapa území
MAS Pošumaví, z.s.

Základní údaje o Místní akční skupině Pošumaví, z.s.

Sídlo: Plánická 174, 339 01 Klatovy

Právní forma: zapsaný spolek, odsouhlaseno na valné hromadě 4.12.2014 s rozhodným dnem 1.12.2014.

Registrace: u Krajského soudu v Plzni vedená pod značkou L 6965

IČ: 71214313, **DIČ:** CZ71214313

Rozloha: 1 489 km² **Počet obyvatel:** cca 86 000 **Počet obcí:** 100

Územní působnost MAS Pošumaví, z.s.: V rámci projektů typu Leader a prostřednictvím strategie CLLD je územní působnost MAS Pošumaví vymezena katastrálním územím obcí, které souhlasily se začleněním do tohoto území (viz mapa na této straně).

MAS Pošumaví staví na principu partnerství. Bez ohledu na národní i evropské směrnice vyžaduje, aby v daném území úzce spolupracovala místní samospráva s podnikateli a občanskými iniciativami. Pouze spolupráce na široké platformě umožňuje skutečně účelné využití získaných finančních prostředků. Právní subjektivita MAS Pošumaví je zapsaný spolek. K 30. 6. 2025 měla MAS 47 členů, kteří sídlí na území vyčleněném obcemi, které poskytly pro realizaci aktivit MAS své území.

V březnu jsme vyhlásili v pořadí již druhou výzvu k podání žádostí o dotaci v rámci tzv. „Společné zemědělské politiky“ (dříve „Program rozvoje venkova“). Ačkoli je výzva označena č. 3, jedná se reálně opravdu o výzvu druhou, jelikož první nebyla z administrativních důvodů vyhlášena. Byla však ihned a ve stejném termínu nahrazena další výzvou, proto se číselné označení posunulo. Tolik na vysvětlenou možná trochu matoucího označení našich výzev SZP. Žadatelé průběžně sledující naše webové stránky si však mohou být jisti, že jim žádná vyhlášená výzva SZP neuteče. Informace bývají vždy zveřejněny s řádným předstihem tak, aby měli dostatek prostoru pro přípravu náležitých podkladů k podání žádosti o dotaci.

Příjem žádostí letošní výzvy probíhal během celého března. Oproti loňskému roku, kdy byla kromě škol a obcí podpora určena i pro malé a střední podnikatele, jsme letos nasměrovali podporu mimo jiné i na spolky. Celková alokace výzvy činila 21 500 000 Kč a zahrnuty do ní byly následující oblasti podpory (tzv. „Fiche“):

Fiche 1 – Zemědělské podnikání, zpracování a uvádění zemědělských produktů na trh (omezeno pouze pro velké podniky).

Fiche 5 – Základní služby a obnova obcí – a) Kulturní, spolková a společenská zařízení, včetně komunitních center, center vzdělávání a knihoven, b) Drobná infrastruktura a základní služby (zastávky veřejné dopravy, hřbitovy, dětská hřiště a sportoviště, prostory pro separaci odpadů, komunální technika včetně zázemí), c) Drobné památky místního významu.

Fiche 6 – Neproduktivní infrastruktura v krajině – a) Neproduktivní infrastruktura



**Letos jsme se zaměřili
i na podporu spolků**

Vybavení jídelny ZŠ a MŠ Kolínek.

ra v krajině, b) Lesní a polní cesty, c) Prvky územního systému ekologické stability a protierozní opatření, d) Stezky v lese i mimo les, e) Drobné památky v krajině.

Celkem bylo podáno 56 žádostí o dotaci, přičemž 6 žádostí bylo v rámci Fiche 1, dále 47 žádostí v rámci Fiche 5 a 3 žádosti v rámci Fiche 6. Žádosti budou seřazeny na základě námi stanovených bodových



Kuchyňský robot s příslušenstvím školní jídelny v Nařovských Horách.



Vybavení spolkové místnosti SDH Němčice a chladicí box Mysliveckého spolku Chanovice.

kritérií, přičemž následně vzniklé bodové pořadí rozhodne o tom, které budou podpořeny.

Zároveň se věnujeme kontrolám žádostí o vyplacení již zrealizovaných projektů z předchozích výzev, které byly rovněž určeny především pro obce, školy a spolky. Některé námi podpořené a již zrealizované projekty si můžete prohlédnout na přiložených fotografiích.

V příštím roce plánujeme vyhlásit opět další výzvu k podání žádostí o dotaci. O její podobě, výši alokace a oblastech podpory se však bude teprve rozhodovat. Bližší informace budou zveřejněny začátkem roku 2026 na webu www.masposumavi.cz.

Jiří Kaisr



Podpora z IROPu umožnila modernizaci Základní školy v Dlouhé Vsi.

Další výzva na podporu malých a středních podniků

MAS Pošumaví ukončila příjem projektů ve výzvě č. 3 OP TAK. Alokace byla stanovena ve výši 7 765 157,95 Kč a podpora byla ve výši 50 %. Byl přijat pouze jeden projektový záměr a tím pádem alokace pro stávající období nebude vyčerpána. Na zbývající alokace v tomto opatření byla vyhlášena výzva č. 4. Termín pro příjem žádostí je do srpna 2025.



CNC fréza v truhlářství v Dolanech (OP TAK).

Ohlédnutí za úspěšnými projekty z regionu

Vyzpovídali jsme úspěšné příjemce o dotace a přinášíme Vám jejich postřehy k uskutečněným aktivitám. Jedná se o vybavení učeben v ZŠ v Dlouhé Vsi, o výstavbu přístaviště v Horažďovicích a modernizaci truhlářské dílny Jaromíra Osvalda v Dolanech. **Rozhovory najdete na následujících stranách.**



Upravené břehy řeky v Horažďovicích (IROP).

Úspěšné čerpání alokace v IROP 2021 – 2027

V programovém období IROP 2021 – 2027 naše místní akční skupina doporučila k financování celkem 25 projektových záměrů ve výši 65,8 mil. Kč celkových způsobilých výdajů. Oblast podpory byla zaměřena na 8 oblastí, jako je podpora hasičských sborů, kulturních památek, základních a mateřských škol, veřejné infrastruktury cestovního ruchu či na oblast bezpečnosti dopravy. První vyhlásování výzev probíhalo od dubna roku 2023 a to až do konce března tohoto roku, kdy byl ukončen příjem projektových záměrů. Místní akční skupina vyhlásila celkem 12 výzev a nyní už můžeme říci, že všechny byly úspěšné a nestalo se, že by do kanceláře MAS nedorazil z území žádný projekt. Už nyní se můžeme těšit na pěkné projekty jako je revitalizace kulturních památek

v území např. v zámku Nemilkov nebo v opravovaném pivovaru v Nalžovských horách, kde vznikla nová expozice. Také v oblasti vzdělávání již žáci základních škol využívají nové vybavení. Nově budou hasičské sbory v Buděticích a Žichovicích ke svým výjezdům využívat nová vozidla SxS pro své výjezdy k událostem. Těmito projekty MAS značně vyčerpala přidělenou alokaci pro IROP a s napětím očekáváme vyčlenění další části alokace, která by mohla být uvolněna do našeho území počátkem roku 2026 ve výši přibližně 30 mil. Kč celkových způsobilých výdajů. Tímto bychom chtěli vyzvat všechny potenciální žadatele, aby neváhali a se svými záměry dále oslovovali kancelář MAS, kde mají možnost vše prokonzultovat.

Filip Unzeitig

Rekonstrukce a vybavení učeben

Žadatel: obec Dlouhá Ves

**Rozhovor s ředitelkou ZŠ
Mgr. Jitkou Provazníkovou**

**Předmět projektu:
obnova vybavení 4 tříd, rekonstrukce přízemního WC a jeho proměna na bezbariérové**

Paní ředitelko, mohla byste nám přiblížit, jaké aktivity díky pořízení nového vybavení v rámci projektu vznikly?

„Díky novým interaktivním tabulím můžeme plně zařadit práci s interaktivními učebnicemi, pracovat přímo v on-line prostředí s výukovými materiály (číst, doplňovat, dokreslovat), vyhledávat informace, obrázky, a hlavně přímo využívat zakoupené výukové programy. Dále jsme díky vybavení notebooky v každé třídě zefektivnili výuku nejen informatiky, ale i dalších předmětů, ve kterých můžeme notebooky využívat. Výborně jsme tak mohli začít naplňovat digitální kompetence napříč jednotlivými předměty.

Mezi další oblíbené aktivity žáků patří práce s tablety a QR kódy, procvičování angličtiny a dalších předmětů. Zábavnou a přitažlivou formou můžeme díky novému vybavení posílit účinnost naplňování primární prevence v oblasti kyberšikany, bezpečného pohybu v on-line prostředí atd. S novými robotickými pomůckami žáci pracují nejen v nově vzniklé vzdělávací oblasti Informatika, ale i v rámci kroužku.



Získané notebooky při výuce.



Žáci před novou interaktivní tabulí.

Velmi si chválíme možnost vytvoření kombinované učebny, která poskytuje zájemci nejen paním asistentkám v rámci podpůrných opatření, ale také umožňuje praktikovat dělenou výuku ročníků, které se jinak v našem malotřídním systému vzdělávají společně v jedné třídě. Díky tomu je zajištěn naprosto individuální přístup ke každému žákovi a jeho potřebám. Velmi si totiž zakládáme na našem „rodinném“ přístupu k výuce v menších skupinách.

V neposlední řadě musím zmínit skvělou možnost využití kombinované učebny pro čtenářské, jazykové a badatelské dílničky.

Jaký přínos měla rekonstrukce učeben pro Vaši školu (žáky, vyučující a ostatní návštěvníky školy)?

„Hlavním přínosem jsou spokojení žáci a jejich rodiče. Malotřídní školy jsou bohužel mnohdy nedoceňovány ve své kvalitě výuky a v některých rodičích vyvolávají obavy. Touto cestou můžeme s jistotou nabídnout velmi kvalitní vzdělávání v moderním vybavení, s moderními pomůckami a zajišťovat individuální přístup s respektem k vlastnímu tempu každého žáka a jeho osobnostnímu růstu.

Zkvalitnění edukačního prostředí nadchlo i pedagogy, kteří mohou hravě a náhorně využívat maximum prostředků při vlastním vzdělávání žáků.

Výuka v novém žáky nesmírně baví a užívají si ji každým dnem. Na podnět ro-



Nové vybavení nabízí jiné možnosti výuky.

dičů plánujeme krátký příměstský tábor; mimo jiné s využitím našich nově vybavených krásných učeben.

Díky možnosti čerpání dotace jsme se posunuli o milové kroky dopředu. Kdo naši školu navštíví, je mile překvapen, co všechno nabízíme. Podtrženo, sečteno, jsme vděční MAS Pošumaví, že nám tento posun umožnila.

Jak probíhala spolupráce a komunikace s kanceláří MAS Pošumaví?

„Spolupráce s MAS Pošumaví je pro nás radostí z tvoření. Oceňujeme maximální vstřícnost, profesionalitu, podporu a ochotu naslouchat malým školám, které by na vyšší mety zcela jistě nedosáhly. Děkujeme a těšíme se na další spolupráci.“

Setkala jste se s nějakými problémy během realizace projektu?

„Spolupráce probíhala se všemi stranami bez problémů, v případě potřeby bylo vše vyřešeno vzájemnou komunikací. Touto cestou bych také ráda poděkovala panu Dušanu Rovňanovi, starostovi obce Dlouhá Ves, za výbornou spolupráci a podporu.“

Vodácká infrastruktura

Žadatel: město Horažďovice

Upravený břeh řeky Otavy.

**Rozhovor se starostou města
Horažďovice
Ing. Michaelem Formanem**

**Předmět projektu:
vybudování přístaviště pro
vodáky na řece Otavě
v lokalitách u jezu Rosenauer
a u Aquaparku**

**Pane starosto, co očekáváte od letošní
vodácké sezóny?**

„Očekáváme zvýšení návštěvnosti nejen říčního úseku, ale celé lokality včetně samotného města. Toto očekávání však ještě v sezóně 2025 může být částečně ovlivněno aktuálně probíhající stavbou „Revitalizace sportovního areálu Lipky“, která se nachází bezprostředně vedle, kde je umístěn vodácký kemp a jeho zázemí. Zároveň v tomto roce probíhá úplná rekon-



Vybudované plovoucí molo v Horažďovicích.

strukce níže položeného jezu Mrskoš, což také může ovlivnit počet vodáků. V nadcházející sezóně, po dokončení rekonstrukce sportovního areálu a rekonstrukce zmiňovaného jezu, který bude mít nově vodáckou a rybí propust, si však vodáci užijí celý úsek se všemi jeho benefity. Okolí Horažďovic tak bude plně sjízdné a pro vodáky velmi komfortní.“

Mohl byste nám přiblížit, jaké konkrétní aktivity v rámci projektu vznikly?

„V rámci projektu byly upraveny dvě části levé strany břehů řeky Otavy ve vo-

dáckém úseku Sušice – Horažďovice – Strakonice, v místní části Zářečí v Horažďovicích, o celkové délce přibližně 91,8 m. Úpravou prošla i část jezu Rosenauer, která byla při přenášení lodí přes jez nekomfortní a nebezpečná.

Pro snadnější přístup vodáků k vodě byla zbudována přístavní hrana o celkové délce 16 m, která umožňuje vodákům snazší výstup z řeky. V toku řeky byla instalována 2 plovoucí mola (první molo o velikosti sekce 4 x 2 m s jednou lávkou, druhé molo bude sestaveno ze dvou sekcí, tj. 8 x 2 m se dvěma lávkami, celkem tedy 24 m² plochy). Tato mola jsou vždy mimo sezónu demonstrována z řeky a uskladněna.“

Jaký přínos od vybudování přístaviště pro vodáky očekáváte a kdy budete moci benefity projektu zhodnotit?

„Před realizací projektu byl pro vodáky přístup k vodní hladině nepřívětivý a při přenášení lodí přes jez Rosenauer s nákladem i nebezpečný. Prvotním záměrem bylo zejména zvýšit bezpečnost vodáků, kdy často docházelo ke kolizi s plavci, kteří právě tuto lokalitu kvůli hloubce vody nad jezem využívají pro plavání a jako přírodní plovárny. Absence přístavní hrany jim značně ztěžovala výstup z řeky pro nezbytný přenos lodí přes nesjízdný jez Rosenauer. Pro plavce jsme pak chtěli zejména bezpečný vstup do řeky dále od břehu a směrování právě od proplouvajících vodáků. Přínosem projektu je jednoznačně zvýšení bezpečnosti jak vodáků, tak i plavců a dále zvýšení komfortu při vystupování z řeky a přenášení lodí. Benefity bylo částečně možné již zhodnotit ke konci sezóny 2024, kdy jsme slyšeli od obyvatel i návštěvníků převážně pozitivní reakce ve smyslu kvitance zvýšení bezpečnosti a upravení přístupu k vodě jak pro vodáky, tak i pro plavce. Zároveň došlo k navýšení uživatelů oproti stavu před realizací projektu.“

Setkal jste se s nějakými problémy během realizace projektu?

„Realizace probíhala dle předpokladu i díky zhotoviteli s mnohaletými zkušenostmi. Jako při každé stavbě se řešily neočekávané nastalé skutečnosti, jaké při zásahu do země či vody mohou nastat. I přes krátký časový úsek, který byl pro stavbu vyměřen, byla tato zdárně dokončena a předána k užívání právě ještě na konci sezóny 2024.“

Pořízení CNC frézy

Žadatel: Jaromír Osvald

Rozhovor
s Jaromírem Osvaldem,
truhlářství Dolany

Předmět projektu: pořízení CNC
obráběcího centra a Modulu pro
řízení výroby

Pane Osvalde, co bylo pořízeno v rámci projektu a jaké jsou rozdíly mezi současným a původním procesem výroby?

„Pořízena byla 5osá CNC fréza od značky HOMAG P-110.

Rozdíly jsou v kvalitě zpracovaných výrobků spočívající v přesnosti opracovávaného dílce a v rychlosti opracování. S tím souvisí i urychlení výroby – jak velkoplošných materiálů, tak i masivu.

Oproti původnímu procesu výroby není třeba tolik lidí a použití velkého množství přípravků, šablon...“

Řešíte nějaké potíže při řešení automatizace a řízení výroby?

„Díky kvalitnímu automatickému programu se řeší minimum potíží v řízení výroby. Pokud dojde k nějakým potížím, vše lze rychle řešit se servisním střediskem dodavatele stroje.“



Nová CNC fréza Jaromíra Osvalda v pracovním procesu.

Jste spokojen s nastavením Modulu pro řízení výroby a komunikací účetního softwaru a jsou již známy přínosy nově pořízené technologie?

„S moduly pro řízení výroby jsem velmi spokojen, co se týče účetního softwaru, tak pro řízení firmy to zase takový přínos není. Největším přínosem projektu je urychlení procesu výroby a pokrytí většího počtu zakázek.“

Evidujete již zlepšení Vaší konkurenceschopnosti na území MAS Pošumaví?

„Jsme stále v začátcích našeho projektu a doufáme v to, že tomu tak bude. Od pořízené technologie si slibujeme velký přínos hlavně v kvalitě zpracovaných výrobků, což je pro nás důležité. Díky projektu MAS Pošumaví jsme si mohli tuto technologii dovolit, za což jsme moc vděční.“



Fréza umožňuje větší automatizaci.



Opracování materiálu do různých tvarů je nyní v truhlárně výrazně snadnější úkol.

MAP IV ORP Horažďovice



Setkání ke kvalitě vzdělávání.

Plánování potřeb pro rozvoj vzdělávání na Horažďovicku

Pracovní skupiny projektu MAP IV se v průběhu prvního pololetí roku 2025 shodly na společném „Návru priorit rozvoje vzdělávání“, který byl předložen k veřejnému připomínkování a po jeho skončení vybral Řídicí výbor MAP priority rozvoje vzdělávání v území. V dalším kole práce pracovních skupin, veřejného připomínkování a schvalování Řídicím výborem byly schváleny i cíle, které by měly být plněny v průběhu dalších tří let.

Jsou to tyto priority a na ně navazující cíle:

1. Podpora nadání

Cíl 1.1 – Podpora identifikace nadaných

Cíl 1.2 – Vytváření příležitostí k rozvoji dítěte

Cíl 1.3 – Osvěta rodičů a široké veřejnosti o problematice nadání

2. Podpora učitelů

Cíl 2.1 – Vzdělávání pedagogů

2.1.1 Podpora učitelů, ředitelů a dalších pracovníků ve vzdělávání k využívání moderních didaktických forem vedoucích k rozvoji klíčových kompetencí žáků

včetně podpory digitálních kompetencí učitelů

2.1.2 Podpora rozvoje potenciálu každého žáka v rámci předškolního či základního vzdělávání rozvojem kompetencí pedagogů

2.1.3 Podpora managementu třídních kolektivů

Cíl 2.2 – Wellbeing pedagogických pracovníků

Cíl 2.3 – Zvyšování prestiže učitelského povolání

3. Podpora spolupráce rodič – škola

Cíl 3.1 – Vytváření podmínek pro neformální setkávání mezi školou a rodiči

Cíl 3.2 – Vzdělávání rodičů/zákonných zástupců v oblasti jejich práv a povinností a komunikace se školou

Cíl 3.3 – Podpora zapojení sociálních služeb do komunikace mezi školou a rodiči

4. Podpora spolupráce škol s organizacemi mimoškolního vzdělávání a zaměstnavateli

Cíl 4.1 – Vytváření prostředí pro vzájemnou spolupráci jednotlivých aktérů v území

Cíl 4.2 – Úzká spolupráce škol s místními podniky

Cíl 4.3 – Motivace dětí k zapojení do neformálního a zájmového vzdělávání

5. Rozvoj dobrovolnické činnosti

Cíl 5.1 – Podpora motivace veřejnosti k dobrovolnictví

Cíl 5.2 – Vytváření zázemí pro dobrovolníky a jejich vzdělávání

6. Rozvoj infrastruktury (rekonsrukce, modernizace) škol, školských zařízení a mimoškolního vzdělávání

Cíl 6.1 – Modernizace a rozvoj sportovního zázemí škol

Cíl 6.2 – Modernizace a rozvoj infrastruktury školních budov a jednotlivých učeben základních škol

Cíl 6.3 – Zajištění kvalitního zázemí pro předškolní vzdělávání všech dětí ve věku 3 až 6 let, v případě reálného zájmu ze strany zákonných zástupců i dětí mladších 3 let

Podrobnější popis jednotlivých cílů a priorit najdete na stránkách MAS Pošumaví na záložce MAP IV Horažďovice.

Marie Kaufnerová



Seminář „Spolupráce učitele a asistenta“ v Nalžovských Horách.

Učitelé se zabývali hned v úvodu roku diagnostikou a podporou nadaných žáků na základních školách. Toto téma přednášela koordinátorka podpory nadání pro celou ČR, RNDr. Zdeňka Chocholoušková, Ph.D., která dlouhou dobu dělala koordinátorku pro Plzeňský kraj a protože pochází z Nepomucka, ráda přijela i k nám a věříme, že se zapálením sobě vlastním rozžehla i v jiných chutí věnovat se podoře nadaných dětí na základních školách. V květnu pak přijela z Tábora PhDr. Janoušková, psychologka, která se již 30 let zabývá nadanými dětmi předškolního a mladšího školního věku. S rodiči diskutovala o tom, jak rozeznat,



Druhá část projektu podpořila vzdělávání učitelů i rodičů

Děti na „Kroužku zvědavých žáků“ při provádění pokusů.



Ze semináře „Potřebuji..., pomoz mi s tím.“

zda je dítě „nadané nebo zlobivé“. Z obou seminářů vyplynulo, že není důležité mít potvrzení z pedagogicko-psychologické poradny o tom, že je dítě mimořádně nadané. Důležité je, aby byl učitel schopen tento rozdíl vyzpozorovat a prostřednictvím skupinové výuky podpořit růst každého žáka podle jeho možností.

Stejnou úlohu má i rodič a pokud se dítě ptá a má zájem, aby rodič na otázky, na které zná odpověď, odpovídal nebo alespoň řekl, že neví. Bohužel mobily zasáhly do rodin nevídanou měrou. Z jiných přednášek (např. „Seberegulace školních dětí“ s Mgr. Jiřinou Ullmanovou z Pedagogické fakulty v Plzni, s Mgr. Pavlou Foster Skalovou z Rané péče nebo s psychologem a hypnoterapeutem Liborem Činkou) vyplývá, že dítě k tomu, aby se mohlo učit, potřebuje pocit bezpečí. Ten ale u rodičů, kteří drží v ruce mobil a neodpovídají na jejich dotazy, nenalézají. Tohle je jedna z příčin rapidního nárůstu psychických problémů dětí, které někdy končí sebepoškozováním a bohužel i sebevraždou. Prostě děti jsou na „plný úvazek“. Nejdůležitější období výchovy je do

5 let a možnost ovlivňovat je mají rodiče tak do 12 let, pak si už jdou vlastní „myšlenkovou“ cestou.

Proto jsme zorganizovali sadu přednášek právě pro rodiče dětí předškolního věku. Na dvou místech – v Chanovicích na zámku a v krásném prostředí Mateřského centra na náměstí v Horažďovicích – byly uskutečněny tři semináře: „Potřebuji... pomoz mi s tím“ (koncept psychosociálních potřeb podle Pessu-Boyden – místo, sycení, bezpečí, podpora, limity), „Jak připravit dítě na vstup do MŠ“ a „Rozvoj komunikačních schopností“. Ze všech seminářů vyplývá, že žádné audioknihy a mluvící hračky nenaučí děti mluvit. Děti potřebují mít kontakt a vzor, potřebují na



Na semináři „Podpora nadání na ZŠ“.



mluvícího vidět, a samozřejmě potřebují dostatek lásky a přijetí.

Nadále pokračoval v prostorách Městské knihovny v Horažďovicích každý čtvrtek odpoledne volnočasový klub s pestrým programem pro děti od 10 let. Na skanzenu v Chanovicích začal od května cyklus 10 schůzek pro děti z II. st. základních škol s názvem „Kroužek živé historie“. Pod vedením odborných lektorů tak děti se zájmem o historii zažívají na vlastní kůži situace z minulých dob. Na ZŠ Blatenská pod vedením Mgr. Curka pokračoval „Kroužek pro zvědavé žáky“ zaměřený na přírodní vědy.

Místně zakotvené učení je další velké téma našeho projektu. V březnu se sešli učitelé ze škol, které toto téma zajímá, na semináři vedeném RNDr. Evou Bínovou, aby pak sami na školách vytvářeli projektové dny se zaměřením na místo, ve kterém děti žijí potažmo chodí do školy. Tyto projektové dny pak budou testovat na své škole s žáky I. i II. stupně a následně s žáky jiných škol, aby pak mohly být veřejně přístupné všem školám. První projektové dny z dílny ZŠ Komenského v Horažďovicích s názvem „Po stopách horažďovických perel“ jsou již hotové. Těšíme se na ty z dalších škol.

Marie Kaufnerová



Ze setkání pracovních skupin.

Chystáme nové dokumenty projektu MAP

Součástí realizace projektu je také aktualizace základních dokumentů, tedy strategického rámce a akčního plánu. Ve strategickém rámci je především vize rozvoje vzdělávání na Sušicku, priority a cíle pro předškolní, základní a zájmové vzdělávání. Dalším dokumentem je akční plán dalšího rozvoje vzdělávání. Na přípravě podkladů se podílely pracovní skupiny projektu, které během několika schůzek definovaly vizi, priority a cíle, které v tabulce představujeme. Proběhl též konzultační proces s odbornou i laickou veřejností a návrhy byly přijaty řídicím výborem MAP. Součástí strategického rámce MAP je ale také seznam investičních potřeb škol, v němž se objevuje nepřeberné množství záměrů, které by školy v budoucnu rády realizovaly. Od půdních vestaveb, přes vybavení tříd až po nová hřiště.

Priority a cíle projektu MAP na Sušicku.:

1. Dostupnost kvalitního předškolního vzdělávání pro všechny

Cíl 1.1 Průběžná modernizace infrastruktury škol

Cíl 1.2 Podpora čtenářské a matematické gramotnosti

- Cíl 1.3 Spokojení, vzdělaní a aktivní učitelé
- Cíl 1.4 Dostupné, inkluzivní a kvalitní předškolní vzdělávání
- Cíl 1.5 Posílení spolupráce mezi školami a rodinami
- Cíl 1.6 Škola se aktivně propojuje s neformálním a zájmovým vzděláváním
- Cíl 1.7 Zvýšení kulturního povědomí a znalosti regionu k posílení emocionální vazby dětí na region s cílem podpoření kontinuity osídlení (místně zakotvené učení)

2. Dostupnost kvalitního základního vzdělání pro všechny

- Cíl 2.1 Průběžná modernizace infrastruktury škol
- Cíl 2.2 Dostupné, inkluzivní a kvalitní základní vzdělávání
- Cíl 2.3 Podpora čtenářské a matematické gramotnosti a polytechnického vzdělávání
- Cíl 2.4 Spokojení, vzdělaní a aktivní učitelé
- Cíl 2.5 Posílení spolupráce mezi školami a rodinami
- Cíl 2.6 Zvýšení kulturního povědomí a znalosti regionu k posílení emocionální vazby žáků na region s cílem podpoření kontinuity osídlení (místně zakotvené učení)
- Cíl 2.7 Plynulý přechod dětí mezi stupni vzdělávání

3. Rozvoj zájmového a neformálního vzdělávání

- Cíl 3.1 Podpora spolupráce jednotlivých aktérů zájmového, neformálního a formálního vzdělávání
- Cíl 3.2 Rozvoj a zkvalitnění neformálního a zájmového vzdělávání

Jindřich Haišman



Seminář „Tandemová výuka je super“.



Spolufinancováno
Evropskou unií



MINISTERSTVO ŠKOLNÍHO
VZDĚLÁVÁNÍ, MLÁDEŽE A TĚLOVÝCHOVY

Jak naše čtenáře informujeme v každém zpravodaji, projekt MAP (Místní akční plán rozvoje vzdělávání), přináší dva základní benefity do území. Prvním je systémové plánování a rozvoj vzdělávání a druhým jsou implementační aktivity, tedy služby, které v rámci projektu školám a školkám na Sušicku poskytujeme. Ať už se jedná o řadu seminářů pro učitele, tak o akce pro děti, poskytování logopedické péče, akce prevence rizikového chování, nebo volnočasový klub, který od února provozujeme v Sušici.

Vzdělávání pedagogů je celoživotní proces a současný svět se vyvíjí tak rychle, že bez neustálého učení nelze obstát. Proto připravujeme vždy na pololetí atraktivní nabídku seminářů, které mohou učitelé zdarma využít. V minulém pololetí jsme se věnovali například otázkám komunikace s rodiči, umělé inteligenci, tandemové výuce, pořádku jsme tradiční setkání vedení škol a konferenci pro vzdělávání, kde se představila řada organizací, které v oblasti vzdělávání působí.

Dětem jsme připravili ve spolupráci se SOŠ a SOU Sušice exkurze do školních dílen, každý pátek od 4 do 6 mohou děti chodit do našeho volnočasového klubu v prostorách bývalé sušické knihovny



Naše aktivity na Sušicku pomáhají učitelům i žákům

Diskuze nad kvalitou vzdělávání.

a naše logopedky objíždí školy a školky a poskytují dětem tolik potřebné služby.

Kromě toho funguje také naše externí konzultační služba, na kterou se mohou obracet rodiče i učitelé stran problémů, jako je kyberšikana a problémy dětí s virtuálním světem, koučování, čtenářská gramotnost, hyperaktivita apod.



Ze setkání pracovních skupin MAP.

Současně pracujeme na aktualizaci dokumentů, tvořících projekt. Tedy na strategickém rámci MAP, který určuje vize, priority a cíle projektu a na akčním plánu na další období.

Jindřich Haišman



Děti ze Sušicka zapojené v zážitkovém programu „Expedice džungle – mise přežití.“



Seminář „Proč musí být pedagog na půl úvazku hypnotizér, aby mohl plnit své povolání.“



Dobrodružná mise přežití posílila týmovou spolupráci

Účastníci zážitkového programu.

Od letošního jara se žáci našich škol vydávají na netradiční metaforickou výpravu – absolvují zážitkový program s názvem „Expedice džungle – mise přežití“, který je součástí projektových dnů realizovaných v rámci MAP Sušice.

Tento půldenní vzdělávací program připravila a vede Mgr. Markéta Mrázová, zkušená lektorka, cestující učitelka a autorka pedagogického diáře. Program vznikl na zakázku projektu MAP a propojuje osvědčené metodiky dobré praxe,

spolu se zážitkovou metodikou „On my feet, která podporuje samostatnost a zodpovědnost dětí za vlastní život.

Do dnešního dne programem prošlo 140 dětí z 5 škol na Sušicku.

Cílem „Expedice džungle“ je formou tematicky laděných aktivit posílit sebepoznání žáků, týmovou spolupráci, komunikační dovednosti a zdravou třídní dynamiku. Děti si v roli „dobrodruhů“ zkusí přežít v neznámém prostředí – učí se komunikovat, reflektovat vlastní i týmové chování, poskytovat a přijímat zpětnou vazbu, plánovat a řešit problémy. Vyzkouší si různé role v týmu – od vůdců po podpůrné členy.

Program má také preventivní rozměr – podporuje bezpečné a pozitivní klima ve třídách a přispívá k prevenci rizikového chování. Děti si ze dne odnášejí nejen nové dovednosti, ale i společný zážitek, který stmeluje kolektiv a podporuje vzájemnou důvěru.

Expedice džungle rozvíjí klíčové kompetence žáků a pracuje s průřezovými tématy dle rámcového vzdělávacího programu pro základní vzdělávání.

Jindřich Haišman



Rozvíjíme komunikační schopnosti dětí přímo ve školách

Řečové vady jsou stále častějším jevem nejen u malých dětí. Je to důsledek života s technologiemi, kterým děti věnují obrovské množství času a které jim nahrazují lidskou společnost. Ale nejen technologie mohou za zhoršující se komunikační schopnosti dětí. Zásadní problém je u řady rodičů, kteří se dětem dostatečně nevěnují, nechtou s nimi, dost s nimi nemluví a mnohdy jejich logopedické problémy podceňují. A i když už mají logopedické potíže jejich děti diagnostikované, naprávě se nevěnují a s dětmi necvičí. Ne všichni rodiče k problému takto přistupují, ale je jich řada.

Řečové vady pak provázejí děti celým životem a řádně jim ho zneprjemňují. Přitom by stačilo v dětském věku věnovat problému pozornost.

Proto se v rámci projektu MAP IV zaměřujeme na poskytování logopedické

pěče ve školkách a školách na Sušicku. Naše dvě kolegyně, klinická logopedka a asistentka logopeda, objíždějí školy a školky, kde pracovaly již se stovkami dětí. Tato služba je nesmírně užitečná, pro-

tože umožní ještě v dětském věku odstranit potíže, které mohou člověku komplikovat celý život. Službu využívají děti zdarma, je hrazena z našeho projektu.

Jindřich Haišman



V sobotu 3. května 2025 se v Klatovech uskutečnilo slavnostní otevření nové komunitní zahrady, která vznikla díky podpoře MAS Pošumaví a programu OPZ+ a finanční dotaci ve výši 80 000 Kč od Nadace VIA. Zahrada se nachází za mostárnou v ulici Šmilovského, nedaleko centra města a nabízí obyvatelům prostor pro společné pěstování, setkávání a odpočinek.

Na přípravách slavnostního otevření se podíleli členové ČZS Klatovy I – střed společně s aktéry, kteří zahradu využívají se svými klienty a žáky. Jedná se především o Klub Budík, ZŠ Plánická ulice a Úhlava, o.p.s., která zároveň poskytla spolu s naší MAskou vybavení a aktivity pro děti i dospělé. Další aktivity poskytl spolek Přírodní zahrada z.s. a aparaturu zapůjčil pan Trávníček. Naše dvě seniorky, které zahradu rovněž využívají, pomohly s přípravami tvoření pro děti a přípravou občerstvení.

Součástí programu byla prohlídka zahrady, ukázka komunitního pěstování a diskuse o budoucích aktivitách. O příjemnou atmosféru se postaral kytarový kroužek DDM Klatovy se svým vystoupením. Otevření zahrady se zúčastnili zástupci města, médií, místních organizací, obyvatelé, kteří se na projektu podíleli i široká veřejnost. Odhadujeme, že za celý den se na malém pozemku vystříдалo přibližně 100 návštěvníků.



Hmyzí domeček v záhonech zahrady.



„Zahrada v srdci města“ se otevřela veřejnosti

Předsedkyně Územního sdružení Českého zahrádkářského svazu Klatovy, Olga Kalčíková, při slavnostním otevření komunitní zahrady.



Součástí programu bylo i hudební vystoupení.

Celá akce se nesla v přátelském a pohodovém duchu a prázdné záhony, které byly nabízeny veřejnosti, během odpoledne získaly své zahrádkníky. Zájem byl nakonec tak velký, že předčil kapacitu zahrady a někteří zájemci ji budou využívat pouze rekreačně. V rámci komunity budeme hledat možnosti, jak zahradu dále rozvíjet. Nabízí se spolupráce s Českou spořitelnou a jejím programem na podporu komunit, kde vidíme potenciál pro další „růst“ zahrady.

Komunitní zahrada v Klatovech je příkladem úspěšné spolupráce mezi veřejností, neziskovým sektorem a místní samosprávou. Projekt přispívá k oživení veřejného prostoru a podpoře udržitelného městského života.

Věra Dvořáková



Pro děti byly na zahradě připraveny různé aktivity.



„Prácheň žije!“ úspěšně rozvíjí své aktivity

Při brigádách pracujeme s komunitou 2 – 3 aktivních, a dále 30 – 40 průběžně pomáhajících obyvatel z obcí pod Práchní. Jaro a začátek léta jsme trávili přípravami na pouť, Noc kostelů a otevření pátračí hry, ve které nás podpořila i Nadace VIA a mnoho dárců z komunity. Na fotografii brigádníci na Práchni Pavel Makovec, Jiří Makovec a Jana Zelená.

Všechny fotografie u tohoto článku pořídil Jan Novotný, člen týmu Spolu v Pošumaví.

Prácheň nad Horažďovicemi je památné místo bohaté na kulturněhistorické a přírodní hodnoty, které je hluboce zakotveno v srdcích obyvatel Horažďovic. Pro tým Spolu v Pošumaví (projekt Podpora komunitních a sociálních aktivit na území MAS Pošumaví) rovněž představuje silně aktivizační téma, které v uplynulém roce přispělo k oživení komunitního života na Horažďovicích, a péči o samotnou Prácheň. Členové prácheňské komunity spolu pořádají nejrůznější aktivity – od pracovních dobrovolnických brigád, přes vzdělávací a kulturní akce pro širší komunitu (např. Noc kostelů, komentované prohlídky, odborné přednášky v rámci lokálních i mezinárodních osvětových akcí), sousedská setkání, až po vzdělávací semináře a praktické aktivity v tématech komunitní práce, fundraisingu a PR, a to především s podporou MAS Pošumaví. Aktivně se do komunitních aktivit zapojují desítky obyvatel z obcí pod Práchní a další desítky lokálních, regionálních i krajských aktérů, stakeholderů a podnikatelů. Níže uvádíme příklady reflexe dosažených úspěchů i rolí jednotlivců v této iniciativě.

Anna Svobodová, koordinátorka komunitní práce v MAS Pošumaví a aktivní podporovatelka prácheňské iniciativy se specializací na památkovou pedagogiku,

vnímá činnosti na Práchni a pod Práchní nejen jako příležitost k růstu místní komunity, ale v důsledku především jako klíčový nástroj zkvalitnění sdílené péče o kulturní dědictví a krajinu v regionu: „Společně jsme dali místu nový rozměr. Zapojují se nejen členové spolku Prácheň žije!, ale i mnoho dalších místních obyvatel a klíčových organizací. Komunita průběžně zažívá úspěchy i krize, což je přirozené a vlastně i správné. Aktivita i komunita kolem Práchně postupně pořád roste a pro mnohé regionální, ale už i národní organizace, například Czech National Trust,

se stává inspirativní. Svou důležitou úlohu v tom má nepochybně intenzivní podpora MAS Pošumaví.“

Pavel Makovec, rovněž člen týmu Spolu v Pošumaví, podporuje organizaci sousedských brigád, díky nimž se podařilo výrazně změnit zanedbaný stav Práchně: „Vadilo mi, že Prácheň vypadá jako džungle. Dnes už tu máme skupinu lidí, kteří sami od sebe ve spolupráci s vlastníkem obcí Velké Hydčice přistupují odpovědně k její údržbě. Líbí se mi týmová práce, kde má každý své místo. Bez podporovatelů, aktivních koordinátorů a hybatelů by se iniciativa neobešla.“

Podobně pozitivně hodnotí uplynulý rok i **Simona Sládková**. Ta je již zapojená do projektu Spolu v Pošumaví MAS Pošumaví a ve spolupráci s místní charitou a dalšími aktéry se zaměřila na podporu a aktivizaci seniorů (nejen) ve vztahu k Práchni: „Prácheň se zpřehlednila a lidem ukázala svůj potenciál. Věnovala jsem se hlavně komunikaci na sociálních sítích a koordinaci, což zahrnuje větší zapojení komunity. Kdyby spolek „Prácheň žije!“ a zástupci MAS Pošumaví nebyly, rozvoj by byl mnohem méně viditelný.“

Šárka Čáňová, ředitelka horažďovické charity a obyvatelka Velkých Hydčic, oceňuje vyvážený přístup mezi ochranou přírody, památky a potřebami návštěvníků: „Iniciativa přitáhla nadšence z našeho bydliště i zvenčí, což je pro Velké Hydčice důležité. Motivace naší obce je klíčová. V Horažďovicích ráda propojím aktivity s prostorem a činnostmi charity.“

Jiří Chalouš, profesionální hasič z Horažďovic, jednatel SDH Horažďovice a vedoucí mladých hasičů, vyzdvihuje praktické výsledky: „Za pár měsíců jsme společně vyčistili hrad. Brigády a akce daly místu pozornost, která mu chyběla. Díky odstranění náletových dřevin a zájmu,



Podpořili jsme komunitu při tvorbě akčního plánu v záměru oživení Práchně na jeden rok. Do plánování byli zapojeni obyvatelé i aktéři. Na fotografii Anna Svobodová z MAS Pošumaví a Michael Forman, starosta města Horažďovice, též člen spolku „Prácheň žije!“

... které se místu dostává, se postupně zvyšuje i jeho ochrana.“ Jeho pohled ukazuje na důležitost drobných individuálních a komunitních aktivit, které doplňují odbornou ochranu památných míst.

Jana Kotrbová, provozovatelka horažďovického knihkupectví z Velkých Hydčic a rovněž kostelnice, která se dlouhodobě stará o kostel sv. Klimenta na Práchni, vítá propojení aktivit s širší komunitou: „Spolek přinesl nové akce, které umožnily objevování kostela lidmi zvenčí. Díky Noci kostelů, komentovaným prohlídkám, odbornému výzkumu a archeologickým přednáškám získal nové využití. Nabaluje se na nás víc a víc lidí. A už se na péči o kostel a prostranství kolem něj necítím být sama.“

Tomáš Pollak, ředitel horažďovického Envicentra PROUD, který komunitu podporuje občasnou pomocí na brigádách a zapůjčováním pomůcek, vnímá hodnotu iniciativy nejen ve výsledcích, ale i v kontinuitě: „Spolek a komunita kolem něj přispěly k oživení místa a veřejné angažovanosti. Pokud by formalizovaná iniciativa neexistovala, místo by opět zarostlo a aktivita lidí by vyhasla. Kontinuální péče o památku ve spolupráci s komunitou, dobrovolníky a aktéry je v důsledku mnohem udržitelnější a levnější, než kdyby tuto práci zajišťovala obec sama nárazově, zakázkově.“

Archeolog **Martin Pták**, který na Práchni provádí záchranný archeologický výzkum a stal se členem spolku „Prácheň žije!“, považuje za přínosné okamžité sdílení výsledků odborných výzkumů s členy komunity a veřejností včetně zástupců samospráv: „Mohl jsem uspořádat mnoho přednášek pro nejrozličnější publikum a přispět k vyvracení mýtů o Práchni. Mrzí mě, že



Od konce školního roku, přes léto až do podzimu realizovala komunita nejrůznější akce, přednášky, exkurze, prohlídky a setkání. Studenti střední školy Horažďovice vytvořili pro komunitu (spolek Prácheň žije!) logo, komunita si zažila první malé krize, a pak zase nové malé úspěchy a začala se připravovat na nový rok. Na fotografiích botanikové Radim Paulič, vedoucí exkurze na Práchni, a Ivona Matějková, která komunitu dobrovolníků metodicky vede při práci v přírodní rezervaci, dále Daniel Boltík, autor loga Prácheň žije!, a Roman Vaněk, horažďovický průvodce a historik se skupinou návštěvníků na Práchni.

Iniciativa otevírá příležitosti k sociálnímu začleňování, což v našem regionu velmi oceňují.“

Výběr autentických výpovědí členů komunity ukazuje, že Prácheň žije díky synergii různorodých aktivit a zapálených lidí, kteří památce i komunitě dávají nový život.

Komunitní podpora a navázané aktivity, byť zdánlivě na úzké a specifické téma, souvisí s budováním sociální sítě na Horažďovicku. Čím dám tím lepší znalost potřeb a kontextů v lokalitě má potenciál lépe podpořit rozvoj sociálních služeb, přípravu a realizaci místních akčních plánů rozvoje vzdělávání a dalších projektů, které realizuje MAS Pošumaví (včetně těch, které podporují investice). **Anna Svobodová**



Při komunitním ožívání Práchně podporujeme obyčejnou radost lidí z práce, přirozenou potřebu pomáhat, realizovat se, angažovat se a také nejrůznější hry a aktivity s dětmi a mládeží. Na fotografii Alena Rubášová s vnukem, která je příkladem toho, že nemusí být členkou spolku, a přitom může být důležitou členkou komunity a projevit v ní velkou solidaritu.

jsem nemohl víc pomáhat na brigádách, ale aspoň jsem radil dobrovolníkům při práci na památce.“

Marie Šimonová přispívá k aktivitám jako klíčová osoba Klubu českých turistů Horažďovice: „Chtěla bych se zaměřit na obnovu značení naučných stezek. Bylo skvělé být součástí komunity, kde zůstávají jen ti, kteří chtějí něco dobrého pro Prácheň udělat a posilovat komunitní spolupráci.“

Obzvláště cenné je i zapojení místních škol do aktivit kolem Práchně (především Základní škola Blatenská a Střední škola Horažďovice). Jak popisuje pedagožka **Jana Zelená**: „S žáky ZŠ Blatenská jsme připravili dramatizaci pověsti O zvonu, kterou jsme představili při akci Noc kostelů.



Spolufinancováno
Evropskou unií

Kontakt

Anna Svobodová,

e-mail: svobodova@masposumavi.cz,
mob.: 770 171 432.

Více na www.spoluvposumavi.cz
a Facebooku MAS Pošumaví, webu
a síti komunity: Facebook a Instagram
Prácheň žije!, www.prachenzije.cz.



Beseda o neformální péči s pečujícími ve Všerubech.



Starosta Všerub Václav Bernard.

S Václavem Bernardem o neformálně pečujících

Starat se o někoho blízkého – dítě, partnera, rodiče nebo třeba babičku – dělá spousta lidí s láskou. Jenže často i s velkou únavou, nejistotou a bez pomoci. V Česku takto doma pečuje až dva miliony lidí. Většinou jsou to ženy, které si o nic neříkají. Prostě dělají, co je potřeba. A právě proto je tak důležité, když se najde někdo, kdo si jich všimne.

Městys Všeruby se zapojil do jedné z aktivit Spolu v Pošumaví a pan starosta Václav Bernard patří mezi ty, kteří dobře vědí, že když obec naslouchá, může se stát prvním bezpečným místem, kde pečující uslyší: „Nejsi na to sám“.

Pane starosto, jak vnímáte situaci neformálně pečujících ve vaší obci?

„Ve Všerubech víme o několika pečujících rodinách. Bohužel mnoho lidí se k této roli dostane bez přípravy, ze dne na den. A pak si s tím musí nějak poradit.“

Ve Všerubech proběhla i beseda pro pečující. Jaká byla zkušenost?

„Besedu jsme uspořádali, ale bohužel dorazilo jen pár lidí. Ne proto, že by nebyl zájem – spíš kvůli obavám, studu nebo praktickým překážkám. Mluvil jsem s těmi, které jsme zvali. Říkali: „Nemám čas“, „není, kdo by se postaral“, „stydím se“, „nechci si stěžovat.“ Dokonce došlo i k dřívějšímu nedorozumění s jednou službou, což v lidech zanechalo nedůvěru a obavy. Přesto považuji tyto akce za velmi

důležité – chceme v nich pokračovat a tabu kolem péče bořit.“

Jak městys pečující podporuje?

„V rozpočtu sice nemáme samostatnou položku, ale když se někdo ozve, snažíme se vždycky najít cestu, jak pomoci. Poskytujeme finanční podporu, informujeme o možnostech pomoci – ať už přes web, sociální síť nebo ve spolupráci s organizací Doma ve Kdyni. Jsme připraveni jít dál – podpořit besedy, osvětové letáky, být partnerem ve větších projektech.“

Z vašich zkušeností – co brání pečujícím říct si o pomoc?

„Největší překážkou je podle mě stud. Lidé mají zakořeněno, že „musí zvládnout všechno sami“. Bojí se přiznat, že je něco

nad jejich síly. Často ani netuší, že existují odlehčovací služby, odborné poradenství nebo psychologická podpora. V tom hraje zásadní roli osobní kontakt a důvěra – a právě tady může sehrát obec klíčovou roli.“

Co z toho plyne pro další práci v obcích v této oblasti?

„Nestačí jen informace. Je potřeba aktivně oslovovat. Leták nebo článek pomůže, ale ještě víc funguje osobní rozhovor – skrze starostu, sociálního pracovníka nebo někoho, komu lidé důvěřují. Zvláště pro seniory je na venkově obec ta první, kam se obracejí, když potřebují pomoc. Podstatné je také propojení formální a neformální péče.“

A jaký vidíte potenciál do budoucna?

„Určitě v tom, že se o neformální péči začne víc mluvit. Důležitá je osvěta – skrze setkání, diskuse, praktické rady. Pečující potřebují odborníka, který je nejen vyslechne, ale i podpoří. Většina pečujících si sama žádné setkání nezorganizuje, mají dost svých starostí. Pokud jim chceme opravdu pomoci, musíme za nimi přijít my. Lidsky, citlivě, bezpečně.“

Marie Homolková



Svépomocná skupina na Kdyni.

Proč jsou „měkké projekty“ důležitější, než si myslíme

Na začátku dubna jsem se zúčastnila významné konference pořádané ministerstvem práce a sociálních věcí s názvem „Prosperující komunity – příležitost pro společnou budoucnost 28+“. Dvoudenní akce proběhla v krásném prostředí Národního zemědělského muzea v Praze a přilákala odborníky, zástupce ministerstev i neziskových organizací z celé republiky.

Na panelové diskusi věnované dobrovolnictví jsem představila jednu z mnoha aktivit projektu Spolu v Pošumaví – homesharing. Kdo by četl o homesharingu poprvé, jedná se o inovativní formu sdílené péče, kde se daří propojit rodiny s dětmi s mentálním či kombinovaným postižením s dobrovolníky, tzv. hostiteli. Dobrovolníci – hostitelé si děti berou k sobě domů (od toho název homesharing – sdílení domova), čímž poskytují pečujícím rodičům tolik potřebný odpočinek. Tato aktivita ukazuje, že i na venkově lze dělat sociální inovace s reálným dopadem na životy lidí. Hostitelem se samozřejmě nemůže stát jen tak někdo – každý zájemce prochází důkladným školením, během kterého se naučí, jak citlivě a bezpečně pracovat s těmito dětmi. Bezpečí a pohoda všech zúčastněných je vždy na prvním místě.

Jednou z hlavních myšlenek konference bylo, že venkov čelí zásadním změnám – stárnutí obyvatel, nedostatku služeb a odlivu mladých. A právě proto jsou tzv. měkké projekty klíčové, nejde v nich o stavby a betony, ale o práci s lidmi, o posilování komunit, které si pomáhají navzájem.



Prezentace projektu MAS Pošumaví na konferenci ministerstva práce a sociálních věcí.

Na konferenci zazněla také slova podpory pro místní akční skupiny, které na rozdíl od vzdálených institucí znají své území jako vlastní boty. Umí reagovat na konkrétní potřeby, propojovat sektor

veřejný, neziskový i podnikatelský a být hybatelem změn. Jsou ideálními nositeli inovací i v sociální oblasti.

Na konferenci jsem si ověřila, že naše každodenní práce má smysl. Ať už jde o homesharing, komunitní plánování, podporu neformálně pečujících nebo komunitní práci, měkké projekty nejsou „něco navíc“ – jsou to přesně ty aktivity, které na venkově chybějí a které mohou přinést změnu.

Marie Homolková

Zapojili jsme se do Dnů dobrovolnictví ve Strašíně a Chotěšově

Dobrovolnictví je neviditelný motor, který pohání mnohé věci kolem nás – často si toho ani nevšimneme. A právě na to upozorňují „Dny dobrovolnictví“, které opět letos proběhly v dubnu napříč Českou republikou. MAS Pošumaví byla při tom – a rovnou dvakrát!

Ve Strašíně uspořádala komunitní pracovnice Lenka Krátká 25. dubna komunitní kavárnu. Přátelské posezení mělo jasný cíl, propojit místní lidi, naslouchat jejich příběhům a inspirovat ke vzájemné podpoře. Setkali jsme se zde mimo jiné se studentkami sociální práce ze Střední školy Sušice, které se aktivně zajímaly o práci v komunitách. Výsledkem je první krok ke

spolupráci a naděje, že právě tyto slečny se jednou stanou oporou našich regionálních služeb. Při kávě proběhla i důležitá diskuze s ředitelkou Charity Sušice, vyprávěla mi o záměru vybudovat modulární zázemí pro lidi v nouzi, třeba sprcha pro osoby bez přístřeší, prostor pro potravinovou a nábytkovou banku a možnosti pracovní integrace.

O den později, v sobotu 26. dubna, jsme vyrazili do kláštera v Chotěšově, kde proběhl „Den pro pečující“. Akce byla určena těm, kteří se doma starají o blízké se zdravotním znevýhodněním – často tiší hrdinové každodenního života. Koordinátorka homesharingu Jana Javorská zde prezentovala právě homesharing jako jed-

nu z cest, jak pečujícím odlehčit.

Dobrovolnictví není jen „doplňkem“, ale nedílnou součástí zdravé společnosti. Na venkově, kde je často dostupnost služeb omezená, jsou právě dobrovolníci těmi, kdo drží komunitu pohromadě. Jsou to sousedé, přátelé, studenti, senioři – lidé, kteří nečekají na pokyny, ale pomáhají, protože chtějí.

Pojďte udělat první krok spolu s námi v Pošumaví, třeba se zapojit do projektu homesharing jako hostitel.

Více informací na www.spoluvposumavi.cz, nebo na Facebooku <https://www.facebook.com/homesharingvposumavi>.

Marie Homolková



Soutěž Regionální potravina má nové vítěze

Do aktuálního 16. ročníku soutěže Regionální potravina Plzeňského kraje se přihlásilo 43 výrobců se 156 produkty. O toto prestižní ocenění udílené Ministerstvem zemědělství mohou usilovat malé a střední podniky, které vyrábějí kvalitní potraviny s původem v daném kraji.

Hodnotitelská komise se sešla 23. dubna 2025 ve Vzdělávacím centru Úhlava, o. p. s., v Klatovech. Zástupci ministerstva a dalších odborných institucí včetně Plzeňského kraje hodnotili výrobky v devíti kategoriích – a rozhodování rozhodně nebylo snadné. I proto komise vedle hlavních ocenění navrhla 6 dalších dodatečných cen. Všechna ocenění budou předána tradičně na Dožínkách Plzeňského kraje, které se letos uskuteční v sobotu 13. září 2025 na zámku v Manětíně.

Soutěž Regionální potravina v Plzeňském kraji koordinuje Úhlava, o. p. s., ve spolupráci s MAS Pošumaví, z. s. Děkujeme všem přihlášeným výrobcům za jejich práci a vítězům srdečně gratulujeme!

Helena Hnojská, Úhlava, o.p.s.



Výrobky oceněné značkou Regionální potravina Plzeňského kraje 2025

Kategorie	Výrobek a výrobce
Masné výrobky tepelně opracované	Zvěřinová klobása – Pavel Krois, Vícenice (Farma Krois)
Masné výrobky trvanlivé, tepelně neopracované, konzervy a polokonzervy, čerstvé maso a masné polotovary	Rillettes z vepřového boku – Josef Vanický, Blovice (Potěšení ve skle)
Sýry včetně tvarohu	Přírodní kozí sýr – Vlašský ořech – Jiří Weber, Brnířov (Minimlékárna Weber)
Mléčné výrobky ostatní	Zákys – mléčné osvěžení – Michal Ivasienko, Hůrky (Podbrdská minimlékárna)
Pekařské výrobky včetně těstovin	Klatovský bochník – Pekařství Na Rybníčkách
Cukrářské výrobky včetně cukrovinek	Višňové řezy – Střední škola zemědělská a potravinářská, Klatovy
Nápoje	Nefiltrované pivo – světlé výčepní – Vítězslav Procházka, Plzeň (Pivovar U Lenocha)
Ovoce a zelenina ve zpracované nebo čerstvé formě	Veselá švestka – Jitka Červenková, Dýšina (Sirupy od Červenky)
Ostatní	Med květový – lipový – Světlo od včel

Dodatečně oceněné výrobky	Výrobek a výrobce
Cena hejtmána Plzeňského kraje	Žihelský trhák s medvědím česnekem a feferonkou – Jaroslav Procházka (Uzeniny ze Žihle)
Cena hejtmána Plzeňského kraje	Chléb pšenično-žitný – Roman Sebera (Pekárna Sebera)
Cena prezidentky Potravinářské komory ČR	Borůvkový jogurt s pistáciovým krémem – Jitka Štáhlíková (Zmrzlinářství Kolombina Plzeň)
Cena Krajské agrární komory Plzeň	Kapr uzený, porce v dekoračním koření – Zpracovna ryb Klatovy
Cena Úhlava, o.p.s.	Makový závin – Lucie Fabišiková (Perničky na plech)
Cena MAS Pošumaví, z.s.	Nakládáný sýr Šumava – Šumavský statek Dlouhá Ves

Předseda

Ing. Martin Kříž,
nominován za město Klatovy

Místopředsedové

Ing. Hana Kalná,
nominovaná za Prácheňsko, z.s.p.o.
Zdeněk Pavlíček,
nominován za Plánicko, z.s.p.o.

Výkonná rada

DSO Kdyňsko,
zastoupený Ing. Vladislavem Vilímcem
Klub přátel Klatovska, z.s.
zastoupený Jindřichem Suchým
město Klatovy,
zastoupené Ing. Martinem Křížem
Spolek přátel Muzea Dr. Šimona Adlera,
zastoupený Jiřím Juklem
Prácheňsko, z.s.p.o.,
zastoupené Ing. Hanou Kalnou
Úhlava, o.p.s.,
zastoupená Ing. Pavlem Vondráčkem
Veterinární centrum, s.r.o.,
zastoupené Ing. Tomášem Zeleným, Ph.D.
Plánicko, z.s.p.o.,
zastoupené Zdeňkem Pavlíčkem
Jan Helíšek (OSVČ)
Ing. Zdeněk Hynčík (OSVČ)
Mgr. Pavel Princ (OSVČ)

Valná hromada

Výběrová komise MAS Pošumaví

Dozorčí rada

Epin, s.r.o.,
zastoupená Ing. Miroslavou Vackovou
město Sušice,
zastoupené Bc. Petrem Mottlem
Střední Pošumaví, z.s.p.o.
zastoupené Rostislavem Doležalem

Zpravodaj MAS Pošumaví 34/2025

Vydala MAS Pošumaví, z.s.,
v roce 2025.

Za věcnou správnost textů
odpovídají autoři.

Neprošlo jazykovou úpravou.
Foto: návesní kaple v Čimicích
(titulní strana); nově upravené
prostranství s vodním prvkem na
náměstí v Kolinci (zadní strana).

Autoři fotografií (pokud není
 uvedeno jinak): pracovníci MAS
Pošumaví, z.s., a archiv členů.

Registrační číslo titulu:
MK ČR E 19125

Bc. Eva Kyrálová,
manažerka SZP,
vedoucí manažerka CLLD
mob.: 720 982 178
e-mail: kyalova@masposumavi.cz
Ing. Jiří Kaisr,
administrativní pracovník SZP
mob.: 720 982 173
e-mail: kaisr@masposumavi.cz
Filip Unzeitig,
manažer IROP a OP TAK
mob.: 731 524 218
e-mail: unzeitig@masposumavi.cz
Ing. Martina Horová,
administrativa IROP a OP TAK
mob.: 720 982 176,
e-mail: horova@masposumavi.cz
Věra Dvořáková,
administrativní pracovníce CLLD
tel.: 376 387 717
e-mail: dvorakova@masposumavi.cz
Mgr. Jindřich Haišman,
vedoucí manažer MAP IV
mob.: 720 982 171
e-mail: haisman@masposumavi.cz

Ing. Marie Kaufnerová,
pracovnice MAP
mob.: 720 982 170
e-mail: kaufnerova@masposumavi.cz
Jindřiška Bělohlová, DiS.,
finanční manažerka OPZ+ a MAP
tel.: 376 387 717
e-mail: belohlava@masposumavi.cz
Václava Šulanová,
pracovnice MAP,
mob.: 720 982 172
e-mail: sulanova@masposumavi.cz
Ing. Marie Homolková,
manažerka OPZ+
mob.: 724 503 952
e-mail: homolkova@masposumavi.cz
Bc. Anna Svobodová
komunitní pracovníce OPZ+
mob.: 770 171 432
e-mail: svobodova@masposumavi.cz
Ing. Markéta Baštařová Janotová,
mob.: 774 411 095
e-mail: janotova@masposumavi.cz



Červnová valná hromada MAS v prostorách bývalého dominikánského kláštera v Klatovech.



Jednání výkonné rady v roce 2025.



Spolufinancováno
Evropskou unií



Spolufinancováno
Evropskou unií



MINISTERSTVO
PRO MÍSTNÍ
ROZVOJ ČR



Spolufinancováno
Evropskou unií



MINISTERSTVO ŠKOLSTVÍ,
MLÁDEŽE A TĚLOVÝCHOVY



PLZEŇSKÝ KRAJ