

Zpravodaj

Místní akční skupiny

Pošumaví

30
2023

MÍSTNÍ AKČNÍ SKUPINA
LAG
POŠUMAVÍ

*Regionální potravina
Podpora vzdělávání*

Zajímavé akce

Tipy na výlety

Granty a dotace

Odborné exkurze

Podnětná setkání

Nové možnosti

www.masposumavi.cz



Vážení čtenáři,

toto číslo našeho zpravodaje vychází na začátku letních prázdnin po červnovém jednání výkonné rady a valné hromady. Na něm jsme rozhodli o dalším směřování naší místní akční skupiny (MAS) pro nejbližší měsíce a o dalších krocích v rámci vý-

zev v jednotlivých dotačních programech, které administrujeme. V první polovině června jsme také přijali žádosti od spolků na drobné projekty přihlášené do našeho grantového programu. Ten můžeme každoročně vyhlášovat díky finanční dotaci Plzeňského kraje. Podporu získala necelá dvacítka spolků napříč územím MAS. Jedná se převážně o nákup vybavení pro činnost. Mezi organizace jsme rozdělili více než 120 000 Kč.

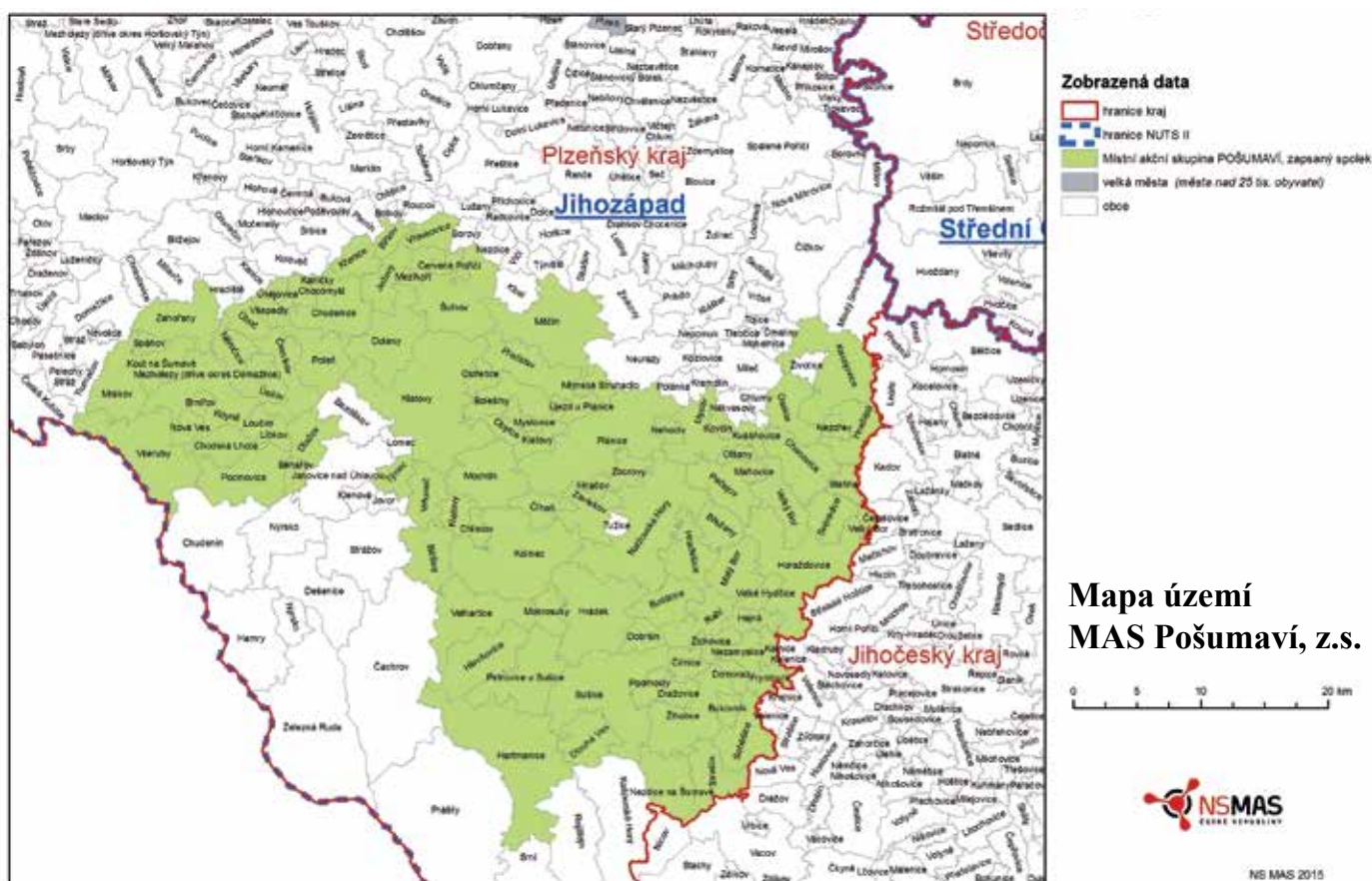
V červnu nám skončil projekt pro vzdělávání MAP III, a tak nyní budeme podávat žádost na pokračování v MAP IV, který se, jak doufáme, v brzké době rozjede. V únoru jsme zahájili projekt v programu OPZ+ „Podpora komunitních a sociál-

ních aktivit na území MAS Pošumaví“. Zde umožňujeme setkávání a propojování lidí i rozvoj chybějících služeb.

I letos pomáháme s organizací soutěže „Regionální potravina Plzeňského kraje“, která vyvrcholí 9. září vyhlášením vítězů na „Dožínkách Plzeňského kraje“ ve Vysoké Libyni. Za zmínku stojí i naše pomoc zejména seniorům v programu Nová zelená úsporám Light, v rámci kterého jsme už vyřídili více než 300 žádostí.

Preji Vám pohodové léto a příjemnou dovolenou.

Ing. Martin Kříž,
předseda MAS Pošumaví,
místostarosta města Klatovy



**Mapa území
MAS Pošumaví, z.s.**

Základní údaje o Místní akční skupině Pošumaví, z.s.

Sídlo: Plánická 174, 339 01 Klatovy

Právní forma: zapsaný spolek, odsouhlaseno na valné hromadě 4.12.2014 s rozhodným dnem 1.12.2014.

Registrace: u Krajského soudu v Plzni vedená pod značkou L 6965

IČ: 71214313, **DIČ:** CZ71214313

Rozloha: 1 489 km² **Počet obyvatel:** cca 86 000 **Počet obcí:** 99

Územní působnost MAS Pošumaví, z.s.: V rámci projektů typu Leader a prostřednictvím strategie CLLD je územní působnost MAS Pošumaví vymezena katastrálním územím obcí, které souhlasily se začleněním do tohoto území (viz mapa na této straně).

MAS Pošumaví staví na principu partnerství. Bez ohledu na národní i evropské směrnice vyžaduje, aby v daném území úzce spolupracovala místní samospráva s podnikateli a občanskými iniciativami. Pouze spolupráce na široké platformě umožňuje skutečně účelné využití získaných finančních prostředků. Právní subjektivita MAS Pošumaví je zapsaný spolek. K 30.6.2023 měla MAS 48 členů, kteří sídlí na území vyčleněném obcemi, které poskytly pro realizaci aktivit MAS své území.

Představení člena výkonné rady MAS Ing. Zdeňka Hynčíka

Jmenuji se Zdeněk Hynčík, je mi 36 let a pocházím z Nové Vsi u Kdyně. Nyní žiji se svojí rodinou na sousedních Vítovkách a zkrátka jsem k tomuto místu přilnul. Zdejší krajina je nejen mým domovem, ale i místem k odpočinku a relaxaci. V okolí svého domova provozuji ekofarmu zaměřenou na smíšenou zemědělskou produkci, takže mám možnost podílet se na vzhledu zdejší krajiny. Zabývám se chovem masného skotu plemene Salers a okrajově chovem ovcí. Z hlediska rostlinné výroby pěstují různé druhy obilovin, luskoviny a kmín. Hospodaření v režimu ekologického zemědělství pro mě neznamená možnost označit se biocertifikátem, ale především možnost odpovědně a udržitelně pečovat o svěřenou půdu. Zemědělská půda zabírá velký podíl naší krajiny, a proto je zapotřebí se k ní chovat s úctou a hospodařit v souladu s přírodními zákonitostmi a šetrně ke svému okolí.



Kromě zemědělství se věnuji také dotačnímu poradenství. Oběma činnostem jsem se začal věnovat již během studií na ČZU v Praze. V této době jsem získával i první zkušenosti s MAS Pošumaví. Nejprve pro mě pojem MAS Pošumaví znamenal kancelář, ve které se podávaly žádosti o dotace na realizaci projektů pro zdejší obce a spolky. Postupem času, kdy jsem se více seznamoval s činností a smyslem MAS, mě tato organizace velice

zaujala. Založení na iniciativě LEADER a mezisektorové spolupráci je přesně to, co místní prostředí potřebuje. Spolupráce veřejného, neziskového i podnikatelského sektoru, nalezení vzájemného kompromisu a snaha posouvat se dále stejným směrem, je unikátní. Ať už se jedná o výsadby stromů, vybavení turistických stezek, opravu kulturních památek, modernizaci škol a školek, výstavbu dětských hřišť nebo rozšiřování podnikatelských aktivit místních firem, každý střípek nás posouvá dále.

MAS je tedy pro mě organizací, která sdružuje lidi se zájmem o své okolí a snahou tvořit místo kolem sebe lepší. Prostřednictvím MAS lze podpořit realizaci řady aktivit, které mají smysl. Proto, když jsem byl osloven na užší spolupráci s MAS Pošumaví, ani na vteřinu jsem neváhal a doufám, že budeme dále společnými silami podporovat aktivity, které zlepšují prostředí celého území Pošumaví.

Senioři z Klatovska se vzdělávají i bavi již více než 10 let

Už více než 10 let zajišťuje obecně prospěšná společnost Úhlava v Klatovech studium Univerzity třetího věku (U3V) Západočeské univerzity v Plzni (ZČU). Klatovy jsou tak jedním z 19 měst, ve kterých ZČU tuto formu studia nabízí. Jedná se o zájmové studium určené nejen seniorům, ale také invalidním důchodcům. Zápisy do zvolených předmětů se konají každoročně o letních prázdninách, výuka pak začíná na konci září a končí v průběhu května následujícího roku. Posluchači se scházejí obvykle 1x za 14 dní. Celé studium je při splnění stanovených podmínek zakončeno slavnostním předáním osvědčení rektorem univerzity.

V právě ukončeném akademickém roce probíhala v Klatovech výuka v pěti předmětech, které navštěvovalo přes 100 seniorů. V „předcovidových“ letech byl počet posluchačů zhruba dvojnásobný. Postupně se však senioři do školních lavic zase vraceli.

A na co se mohou zájemci o studium U3V v Klatovech těšit v příštím akademickém roce, který nám začíná v září? V rámci kurzu „Dějiny hispánských zemí – kulturní zvláštnosti a literatura“ se do-



zvědí od Mgr. Jiřího Moravy mnoho zajímavého nejen o Pyrenejském poloostrově a jeho historii, ale také např. o Iberech, Maurech, o zámořských objevech, Aztécích, Mayích, Incích, o osidlování Nového světa a dalších zajímavých tématech. Mgr. Jaroslav Vágner, po letošním úspěšném kurzu zaměřeném na bylinky, nabídne tentokrát téma „Tajemství hmyzí říše“. Pokračovat bude obor „Dějiny náboženství“ s Mgr. Lucií Hotovou. Přes středověk, novověk, moderní a postmoderní éru se dostaneme až k představení některých hlavních světových náboženství (vedle

křesťanství např. judaismus, islám, hinduismus, buddhismus). Nově zařazujeme kurz „Základy práva“, ve kterém se Mgr. Josef Balín, LL.M., zaměří zejména na praktická témata (např. dědické a rodinné právo, ochranu spotřebitele, vlastnictví a spoluvlastnictví apod.). A po několikaleté pauze se vracíme s kurzem „Základy práce a ovládání počítače“, který povede oblíbený lektor Mgr. Pavel Honzík. Kdo upřednostňuje studium z pohodlí svého domova, bude moci vybírat také z několika on-line kurzů, které ZČU nabídne. Studium U3V v Klatovech je finančně podporováno městem Klatovy.

Pokud jste ve starobním či invalidním důchodu a máte zájem se dále vzdělávat, dozvídat nové informace, ale také se setkávat se svými vrstevníky a navazovat nová přátelství, neváhejte a kontaktujte nás. Rádi Vám poskytneme další informace.

Mgr. Magda Edlová, ZČU v Plzni

(www.u3v.zcu.cz),

edlova@rek.zcu.cz

Ing. Pavel Vondráček, Úhlava, o. p. s.

(www.uhlava.cz),

vondracek@uhlava.cz

Orgány MAS Pošumaví

Předseda

Ing. Martin Kříž,
nominován za město Klatovy

Místopředsedové

Ing. Hana Kalná,
nominovaná za Prácheňsko, z.s.p.o.
Zdeněk Pavlíček,
nominován za Plánicko, z.s.p.o.

Výkonná rada

DSO Kdyňsko,
zastoupený **Ing. Vladislavem Vilímcem**
Klub přátel Klatovska, z.s.
zastoupený **Jindřichem Suchým**
město Klatovy,
zastoupené **Ing. Martinem Křížem**
Spolek přátel Muzea Dr. Šimona Adlera,
zastoupený **Jiřím Juklem**
Prácheňsko, z.s.p.o.,
zastoupené **Ing. Hanou Kalnou**
Úhlava, o.p.s.,
zastoupená **Ing. Pavlem Vondráčkem**
Veterinární centrum, s.r.o.,
zastoupené **Ing. Tomášem Zeleným, Ph.D.**
Plánicko, z.s.p.o.,
zastoupené **Zdeňkem Pavlíčkem**
Jan Helíšek (OSVČ)
Ing. Zdeněk Hynčík (OSVČ)
Mgr. Pavel Princ (OSVČ)

Valná hromada

Výběrová komise MAS Pošumaví

Dozorčí rada

Epin, s.r.o.,
zastoupená **Ing. Miroslavou Vackovou**
město Sušice,
zastoupené **Bc. Petrem Mottlem**
Střední Pošumaví, z.s.p.o.
zastoupené **Ing. Josefem Kutilem**

Zaměstnanci MAS

Mgr. Jindřich Haišman,
vedoucí manažer MAS, manažer MAP,
koordinátor pro Sušicko
mob.: 720 982 171
e-mail: haisman@masposumavi.cz
Bc. Eva Kyrálová,
manažerka PRV
mob.: 720 982 178
e-mail: kyralova@masposumavi.cz
Ing. Jiří Kaisr,
administrativní pracovník PRV
mob.: 720 982 173
e-mail: kaisr@masposumavi.cz

Filip Unzeitig,
manažer IROP a OP Zaměstnanost
mob.: 731 524 218
e-mail: unzeitig@masposumavi.cz
Ing. Markéta Baštařová Janotová,
manažerka CLLD
mob.: 774 411 095
e-mail: janotova@masposumavi.cz
Václava Šulanová,
administrativní pracovníce CLLD,
mob.: 720 982 172
e-mail: sulanova@masposumavi.cz
Ing. Marie Kaufnerová,
metodička MAP a koordinátorka
pro Horažďovicko
mob.: 720 982 170
e-mail: kaufnerova@masposumavi.cz

Jindřiška Bělohlová, DiS.,
finanční manažerka MAP
tel.: 376 387 717
e-mail: belohlava@masposumavi.cz
Věra Dvořáková,
administrativní pracovníce
tel.: 376 387 717
e-mail: dvorakova@masposumavi.cz
Ing. Marie Homolková,
manažerka OPZ+
mob.: 724 503 952
e-mail: homolkova@masposumavi.cz
Bc. Anna Svobodová
komunitní pracovníce OPZ+
mob.: 770 171 432
e-mail: svobodova@masposumavi.cz



Jednání valné hromady MAS Pošumaví 15. června 2023 v bývalém dominikánském klášteře v Klatovech.



Členové výkonné rady a dozorčí rady při jednání 15. června 2023 v Klatovech.

Akceptace programového rámce IROP a první vyhlášené výzvy pro nové období



Seminář k výzvě č. 1 a č. 2 – IROP – konaný dne 27.4.2023 v prostorách dominikánského kláštera.

Řídící orgán IROP dne 7.2.2023 vydal akceptaci programového rámce IROP integrované strategie komunitně vedeného místního rozvoje. Tím došlo ke schválení čerpání finančních prostředků z EU fondů programového rámce IROP CLLD MAS Pošumaví, z.s.

14.4.2023 do 16.6.2023 pro obě výzvy. Pro podporu základních škol byla stanovena alokace ve výši 17,8 mil. Kč a pro podporu mateřských škol 3 mil. Kč celkových způsobilých výdajů. Dotace byla ve výši 95 %.

Dne 27.4.2023 se uskutečnil v prostorách bývalého dominikánského kláštera

Vybudování, modernizace a vybavení odborných učeben ZŠ ve vazbě na přírodní vědy, polytechnické vzdělávání, cizí jazyky a práce s digitálními technologiemi. Vnitřní konektivity škol, školní družiny a školní kluby i učebny neúplných škol. Jako doprovodné části projektu bylo možné budovat a modernizovat zázemí jako jsou školní poradenská pracoviště pro práci s žáky se speciálními vzdělávacími potřebami (např. klidové zóny, reedukační učebny), kabinety nebo vnitřní i venkovní zázemí pro komunitní aktivity při ZŠ vedoucí k sociální inkluzi (např. veřejně přístupné prostory pro sportovní aktivity, knihovny, společenské místnosti) sloužící po vyučování jako centrum vzdělanosti a komunitních aktivit.

2. Infrastruktura mateřských škol a zařízení péče o děti typu dětské skupiny.

Navýšení kapacit v mateřské škole (dále „MŠ“) v územní působnosti MAS, zvyšování kvality podmínek v MŠ pro poskytování vzdělávání, včetně vzdělávání dětí se speciálními vzdělávacími potřebami s ohledem na zajištění hygienických požadavků v MŠ, kde jsou nedostatky identifikovány krajskou hygienickou sta-

Podporované aktivity v IROP II – MAS Pošumaví	Alokace CZV (70 %)
Bezpečnost v dopravě	5 000 000 Kč
Infrastruktura pro cyklistickou dopravu	8 000 000 Kč
Revitalizace veřejných prostranství	9 500 000 Kč
Hasiči – JSDH II, III a V	2 500 000 Kč
Infrastruktura základních škol	17 802 118 Kč
Infrastruktura mateřských škol	3 000 000 Kč
Revitalizace kulturních památek	15 000 000 Kč
Veřejná infrastruktura udržitelného cestovního ruchu	10 000 000 Kč
Celkem	70 802 118 Kč

Na dubnovém jednání výkonné rady byly odsouhlaseny interní postupy, harmonogram výzev pro rok 2023 a především došlo ke schválení výzvy č. 1 – „MAS Pošumaví – IROP – Základní školy“ a výzvy č. 2 – „MAS Pošumaví – IROP – Mateřské školy“.

Příjem projektových záměrů proběhl od

seminář pro žadatele. Akce se zúčastnilo celkem 9 zástupců škol z území MAS Pošumaví.

Podporovány byly níže uvedené aktivity:

1. Infrastruktura základních škol ve vazbě na odborné učebny a učebny neúplných škol.

Dokončení na straně 5



Výroční konference IROP se zúčastnil za MAS Pošumaví Jindřich Haišman.

níci. Dále bylo podporováno navyšování kapacit a vznik nových zařízení péče o děti typu dětské skupiny. Jako doprovodná činnost projektu bylo zařazení zvýšení energetické účinnosti při renovaci/výstavbě budov.

Po vyhodnocení výzev č. 1 a č. 2 bude vyhlášena výzva č. 3 zaměřená na podporu IZS JPO II, III, V a to ve výši 2,5 mil. Kč celkových způsobilých výdajů. Následně kancelář MAS bude vyhodnocena úspěšnost a na jejím základě může dojít k aktualizaci harmonogramu pro rok 2023. Pro rok 2024 by mohly být vyhlášeny následující výzvy – viz tabulka níže.

Filip Unzeitig



Číslo a název výzvy ŘO IROP	Název výzvy MAS, popř. číslo	Aktivita	Rok vyhlášení
73. výzva IROP – Veřejná prostranství – SC 5.1 (CLLD)	4. výzva MAS Pošumaví – Veřejná prostranství	Revitalizace veřejných prostranství měst a obcí	2024
86. výzva IROP – Cestovní ruch – SC 5.1 (CLLD)	5. výzva MAS Pošumaví – Cestovní ruch	Veřejná infrastruktura udržitelného cestovního ruchu	2024
70. výzva IROP – Kultura – SC 5.1 (CLLD)	6. výzva MAS Pošumaví – Kulturní památky	Revitalizace kulturních památek	2024
60. výzva IROP – Doprava – SC 5.1 (CLLD)	7. výzva MAS Pošumaví – Bezpečnost v dopravě	Infrastruktura pro cyklistickou dopravu	2024
60. výzva IROP – Doprava – SC 5.1 (CLLD)	8. výzva MAS Pošumaví – Bezpečnost v dopravě	Infrastruktura pro bezpečnou nemotorovou dopravu	2024



Obnova hřbitovní kaple v Nicově

V rámci projektu došlo k opravě krovy, byla položena nová krytina, opraveny byly rovněž vnitřní omítky, podlahy a výplně otvorů (okna a dveře). Došlo k odvodnění objektu a provedení hromosvodu. Realizací projektu došlo k zachování kulturního dědictví pro další generace. Památka bude od roku 2023 zpřístupněna veřejnosti a návštěvníci se tak budou moci seznámit s historií a poutní tradicí místa. Tím dojde k posílení konkurenceschopnosti celoroční nabídky této unikátní památky, která je součástí významné církevní památky a současně turistického cíle regionálního významu.

Podpoříme moderní technologie i památky

V rámci Programu rozvoje venkova jsme se od začátku letošního roku věnovali především přípravám na vyhlášení již 7. výzvy k příjmu žádostí o dotaci. Výzva byla vyhlášena 17. února a příjem žádostí probíhal od 5. března do 17. dubna. Pro potenciální žadatele byl uspořádán seminář 22. února. Oproti předchozím letům byly tentokrát pro podporu vybrány pouze dvě oblasti. Po třech letech je podpora směřována opět k zemědělcům, a sice prostřednictvím Fiche č. 1 – Modernizace výrobních faktorů zemědělského podniku pro zlepšování ochrany krajiny, podpory inovací a zvyšování konkurenční schopnosti zemědělských podnikatelů, v níž byla na rozdělení určena zbytková alokace ve výši 2 000 000 Kč. Maximální výše způsobilých výdajů na každý projekt byla omezena limitem 1 000 000 Kč, z nichž činí výše dotace min. 50 %. V případě mladých začínajících zemědělců je tato podpora navýšena o 10 %, stejně tak o 10 % pro oblasti s přírodními nebo jinými zvláštními omezeními. Maximálně tedy bylo možné dosáhnout na dotaci ve výši 70 % výdajů, ze kterých je stanovená dotace. V této oblasti se nakonec sešlo na naší místní akční skupině celkem 14 žádostí o dotaci. Prostřednictvím bodových kritérií byla snaha zacílit podporu tentokrát především na opravu starších zemědělských objektů. Tento cíl byl naplněn, jelikož se pro rekonstrukci rozhodli všichni



Vybavení provozovny Klatovské lesní společnosti.

naši letošní žadatelé o dotaci v oblasti zemědělství.

Druhou oblastí podpory byla tzv. Fiche č. 11 – Základní služby a obnova vesnic ve venkovských oblastech, přičemž letos se podpora týkala pouze její části „Vybrané kulturní památky“. Zde byla na podporu určena alokace 10 000 000 Kč a výše maximálních způsobilých výdajů pro jeden projekt byla stanovena na limit 2 000 000 Kč.

Výše dotace činila 80 % výdajů, ze kterých je stanovena dotace. Památky byly k podpoře v rámci Programu rozvoje venkova prostřednictvím naší MAS vybrány letos poprvé a celkem se v této oblasti na



Automat na prodej výrobků pana Duba.

MAS sešlo 9 žádostí o dotaci. Všechny žádosti prošly během dubna a května úvodní administrativní kontrolou a schválením bodových kritérií prostřednictvím výběrové komise. Poté byl jejich seznam předán ke schválení výkonné radě. Následovala registrace vybraných žádostí na RO SZIF České Budějovice, která proběhla 3. července.

Letos mimořádně předpokládáme vyhlášení ještě jedné výzvy k podání žádostí o dotaci. Příjem žádostí o dotaci by měl proběhnout na podzim a cílem podpory bude opět zmíněná Fiche č. 11 – Základní služby a obnova vesnic ve venkovských oblastech, mateřské a základní školy a kulturní a spolková zařízení včetně knihoven. Veškeré informace k této plánované výzvě budou včas upřesněny na našich webových stránkách www.masposumavi.cz v sekci PRV.

Eva Kyrálová



Paster na mošt pana Opatrného.



Hledáme nové možnosti komunitní spolupráce

Veřejné setkání v kostele sv. Klimenta na Práchni u Horažďovic.

V rámci projektu Podpora komunitních a sociálních aktivit na území MAS Pošumaví jsme od února 2023 začali navazovat užší spolupráci s členskými obcemi, které projevily zájem o podporu v dané oblasti ještě před zahájením projektu. V celém území MAS Pošumaví jsme v předchozím roce zjišťovali potřeby obyvatel a aktérů místních komunit v obcích (např. úřadů, škol, spolků, klubů, domů dětí a mládeže, kulturních institucí aj.), na které jsme letos navázali s nabídkou konkrétních námětů pro společné projekty. Kromě podpory v sociálních oblastech jsme začali reagovat hlavně na témata, která jsou v obcích dlouhodobě výrazná, týkají se větší části místních obyvatel a mají potenciál k tomu, že je lze řešit v rámci komunitní spolupráce. Z realizovaného průzkumu vyplývá, že obyvatelé a aktéři v našich členských obcích se nejčastěji potýkají s nedostatečnou komunikací vedení obcí a občanů ve veřejných tématech (např. společný veřejný prostor a investiční záměry obce, strategické plány, turistická infrastruktura aj.). Účastníci šetření dále zmiňovali sociálně vyloučené skupiny a související problémy v obci, které se dotýkají větší části obyvatel. Významným tématem v obcích jsou i zanedbané či nevyužívané veřejné prostory (uvnitř i venku), které by mohly sloužit k mezigeneračnímu setkávání



s důrazem na zapojení mládeže, komunitní aktivity rodičů, seniorů aj.

Během prvního čtvrtletí projektu jsme navázali intenzivnější spolupráci s obcemi na Horažďovicu, ve Velharticích a nyní začínáme v Hartmanicích. Dále jsme oslovili neformální komunitu maminek na rodičovské dovolené, které mají zájem společně se potkávat a organizovat nejrůznější vzdělávací semináře zaměřené na všeobecný rozvoj malých dětí. Již od února jsme se začali vzdělávat v inovativní metodice komunitní práce pod záštitou organizace Rosteam a pod vedením lektorek a vy-



Zřícenina jedné z bašt na Práchni.

zkumných pracovníků z Fakulty sociálních studií Ostravské univerzity. Navázali jsme s lektorkami užší spolupráci a postupně je propojujeme s komunitními pracovníci v našich členských obcích, které jsou zapojené do zmíněného projektu MAS Pošumaví.

Kromě komunit v obcích je pro nás důležitá i komunita našeho realizačního týmu projektu. Během krátkého času se podařilo sestavit poměrně pestrý tým specialistů a koordinátorů ve vybraných oblastech projektu, který se zaměřuje na dvě klíčové oblasti. První z nich je založená na podpoře neformálních pečujících (podpora v péči o zdravotně postižené děti a dospělé prostřednictvím vytváření svépomocných skupin, podpora v oblasti homesharingu, podpora v péči o blízké osoby na konci života, propojování pečujících s dalšími službami aj.), a dále na celkovém rozvoji komunitního plánování sociálních služeb v rozsáhlém území MAS Pošumaví. Druhou oblastí, na kterou se zaměřujeme, je podpora komunitního života v obcích, kde chceme napomáhat k realizaci veřejných setkání obyvatel a jejich participaci na věcech veřejných, k rozvoji aktivních rodičů a seniorů, k mezigeneračnímu setkávání atd. Při takové rozmanitosti plánovaných podpůrných aktivit, realizačního týmu, jakož i celého rozsáhlého území MAS Pošumaví s 99 členskými obcemi, jsme se rozhodli sdílet realizované aktivity, postupy práce a příklady dobré praxe z terénu na společných internetových stránkách, jež právě vytváříme. Péči o realizační tým našeho projektu věnujeme velkou pozornost. Je pro nás důležité, abychom se v projektu cítili všichni dobře a dělali přesně to, co nás baví, měli jsme možnost vzájemně si sdílet zkušenosti z terénu, předávat si zpětné vazby a dobrou praxi mezi sebou. Stejně tak je pro nás důležité společně naplňovat vize a cíle projektu a směřovat k dlouhodobé udržitelnosti komunitní spolupráce v členských obcích, v sociálních službách a ve skupinách neformálních pečujících.

Během dubna se uskutečnila veřejná setkání ve Velharticích a v kostele sv. Klimenta na Práchni nad Horažďovicemi, kde byla projednávána témata pro společné komunitní aktivity na letošní rok. Obyvatelé Velhartic měli možnost vyjádřit se k tématům, které je v obci trápí a společně se shodli na třech tématech, která by spolu chtěli řešit letošní rok. Obecně zde všechny spojuje veřejný prostor, ať už se jedná o náměstí, hřiště nebo zelené plochy. Uvažují zde o čerpání malých příspěvků z veřejných zdrojů, které jsou určené na zkvalitňování veřejného prostoru prostřednictvím komunitní spolupráce místních obyvatel.

Ve Velharticích máme jednu členku našeho realizačního týmu, která rozvíjí komunitní spolupráci ve Velharticích a spádových obcích a plánuje pořádat veřejná setkání pravidelně. Se zástupci organizací z Horažďovic a s obyvateli z Velkých Hydčic jsme se sešli na Práchni za účelem sdílení individuálních potřeb a komunitních témat napříč několika organizacemi a jednotlivci. Společně zde vytváříme plán směřující k oživování historické Práchně na následující měsíce. Součástí setkání byla i možnost zúčastnit se bohoslužby v kostele sv. Klimenta a komentované prohlídky zříceniny hradu Prácheň. V obcích pod Práchní máme další členku realizačního týmu, která zde dlouhodobě působí jako specialista na rozvoj mikroregionu Horažďovicka. Do budoucna plánujeme postupně navazovat intenzivnější spolupráci s dalšími obcemi a skupinami v území MAS Pošumaví. **Marie Homolková**

Homesharing na Klatovsku

Začátkem roku 2023 se na Klatovsku s pomocí MAS Pošumaví rozjel projekt s podporu rodin s dětmi s postižením. Jedná se konkrétně o službu homesharing, neboli sdílenou péči. Tento koncept přinesla do ČR organizace Děti úplňku a aktivně ho šíří do povědomí veřejnosti. Jedná se o formu odlehčovací služby, která kombinuje péči rodičů a péči vyškolených dobrovolníků. Cílovou skupinou jsou v tomto případě zejména děti s postižením autistického spektra, ale i další děti s postižením do 18 let.

Projekt byl zahájen 1.2.2023 a od té doby probíhají pravidelná pracovní setkání jak v užším kruhu pracovníků homesharingu, tak setkávání s ostatními pracovníky dalších komunitních aktivit, které jsou součástí MAS Pošumaví. Jedním z hlavních témat pracovních setkání v prvním pololetí tohoto roku bylo formování týmu, strategie rozvoje a příprava webu a PR aktivit. PR aktivity jsou zaměřeny na oslovení veřejnosti, osvěta a seznámení se službou homesharingu a oslovení potenciálních dobrovolníků, kteří by se chtěli do sdílené péče zapojit.

Garantem péče a aktivit homesharingu je organizace Modrý kos, z.s., která vznikla v roce 2021 a vzala si za cíl pomáhat rodinám s dětmi s postižením na Sušicku, Horažďovicku a částečně na Strakonicku. Organizace Modrý kos by měla po skončení projektu převzít tuto aktivitu a provozovat ji samostatně.

Mgr. Petra Hoblová



Naplňování komunitního plánování sociálních služeb

Se zahájením projektu „Podpora komunitních a sociálních aktivit na území MAS Pošumaví“ byly také započaty práce na naplňování komunitního plánu rozvoje sociálních služeb na Horažďovicku, který je zpracován na období 2023 – 2025. První aktivitou bylo společné setkání pracovních skupin, konané 30.3.2023 v Horažďovicích. Společně s poskytovateli sociálních služeb, zástupci obcí a místních institucí a pracovníci Krajského úřadu Plzeňského kraje jsme projednali potřebný rozvoj sociálních služeb v regionu a stanovili rozvojová opatření a aktivity, na jejichž naplňování se zaměříme v roce 2023. Jedná se např. o navýšení kapacit pečovatelské



Pracovní setkání se zástupci ADRY.



Komunitní plánování na Horažďovicku.

služby Charity Horažďovice, které je nezbytné pro zajištění pečovatelské služby stále většímu počtu zájemců z řad občanů regionu. Prioritou je také podpora pracovního uplatnění osob s duševním onemocněním či zajištění a udržení dostupné psychologické a psychiatrické péče pro děti a rodiče. V neposlední řadě, díky projektu MAS Pošumaví a jeho aktivitám, se zaměříme také na podporu pečujícím osobám, rozvoj služby homesharing a rozvoj paliativní a hospicové péče.

V rámci komunitního plánování se aktuálně zaměřujeme také na chybějící služby pro osoby se zdravotním postižením a jejich rodiny na Klatovsku, Sušicku, Horažďovicku a Domažlicku. V rámci dotazníkového průzkumu zjišťujeme, jaké služby rodinám chybí (od asistenčních a odlehčovacích služeb, přes pobytové služby komunitního typu, po volnočasové aktivity). Bližší informace je možné získat u Ing. Terezy Eberlové z Centra pro komunitní práci západní Čechy, tel.: 775 764 420, e-mail: tereza.eberlova@cpkp.cz.

Tereza Eberlová



Hledání nových možností mimoškolního vzdělávání

Kulatý stůl zástupců institucí ORP Horažďovice.

V chladných únorových dnech se sešli u tzv. kulatého stolu zástupci institucí z území ORP Horažďovice, které mohou nabídnout díky svému zaměření vhodné doplnění učiva pro školní (formální) vzdělávání dětí a žáků základních a mateřských škol, a zástupci těchto škol.

Cílem setkání bylo seznámit školy s nabídkou těchto mimoškolních vzdělávacích organizací a společně se zamyslet nad tím, co by bylo vhodné ještě pro žáky připravit k efektivnímu doplnění programů a dalších materiálů s místní tematikou pro naplňování vzdělávacích témat daných Rámcovými vzdělávacími programy pro předškolní a základní vzdělávání.

Zúčastnili se zástupci těchto mimoškolních vzdělávacích institucí se svojí nabídkou:

– **PROUD – Envicentrum podbranský mlýn** se představil s nabídkou vzdělávání učitelů ve formě pobytových kurzů nebo jednodenních vzdělávacích akcí, ale především akcí pro MŠ, ZŠ a SŠ. Ucelená a kompletní nabídka již není vydávána formou plakátů, protože se často doplňuje a mění, ale je dostupná na webu www.envicentrum.eu – kde jsou aktuální informace.

Poskytované výukové programy jsou tematicky orientované a slouží zejména ke zpevnění, upevnění a rozšíření probírané látky. Programy probíhají v učebnách v PROUDu, jeho blízkém okolí, nebo v Přírodovědné stanici vždy dopoledne

pro skupiny od 15 do 30 žáků. Terénní exkurze se konají v anglickém parku Ostrov v Horažďovicích, kam se děti přemísťují pomocí koloběžek, nebo na maloplošných chráněných územích (PR – přírodní rezervace či PP – přírodní památky: PR Prácheň, PP Kozlovská stráň, PP Svaté pole, PR Pučanka) a jsou zaměřeny na hydrobiologii, entomologii, botaniku. Děti z MŠ a 1. – 5. tříd ZŠ si mohou užít komentované prohlídky areálu přírodovědné stanice, kde se seznámí s hospodářskými zvířaty ve venkovních chovech (běžná plemena drůbeže, králíků, ovcí, koz i skotu a dalších hospodářských zvířat – díky přímému kontaktu s vybranými zvířaty si mohou vyzkoušet práci hospodáře) a ve vnitřní expozici s vybranými zástupci exotických terarijních a akvarijních zvířat (hlodavci, plazi, obojživelníci, hmyz...) a jejich chovem.

Od nového školního roku se plánuje pětidenní kurz na historické téma „Od pravěku do 20. století“ (na zimní měsíce). Ceny za účast jednoho žáka se pohybují od 50 do 100 Kč.

– **Městská knihovna Horažďovice** – vzhledem k tomu, že úsek dětské literatury přebírá nová zaměstnankyně, budou se také připravovat nové programy na školní rok 2023/24 (ve spolupráci s některými pedagogy horažďovických škol). Běžící akce a aktivity pro širokou veřejnost: dětský klub Klubík (pro děti od 0 – 3 let),

MAP III končí, ale konec je i začátkem

Do konce června běžel projekt Místní akční plán rozvoje vzdělávání III. generace. Jeho hlavním posláním bylo naplánovat aktivity, důležité pro mateřské a základní školy, kterým se bude věnovat nový projekt MAP IV. Jeho start nás čeká v druhé polovině roku a my už se na něj těšíme. To proto, že opět umožní realizovat aktivity pro pedagogy a pro děti. Naši pravidelní čtenáři vědí, že v minulých projektech MAP jsme připravovali celou řadu seminářů a vzdělávacích exkurzí pro učitele, stejně tak jako akce a exkurze pro děti. A právě tyto aktivity nás baví a pro školy jsou největším přínosem. Proto už projekt MAP IV nedočkavě vyhlížíme.

Čtenářský klub (pro děti od 3 let), pro MŠ a předškoláky – „Nezbedná písmenka“ (interaktivní pořad), „Hraní se čtením“ (představení knihy + prostoupení příběhem), pro 6. – 7. třídy – „Ilustrátorům na stopě“; „Spisovatelům na stopě“; „Den pro dětskou knihu“; „Noc s Andersenem“ aj.

– **Městské muzeum Horažďovice** – pečuje o sbírky, které prezentuje zpravidla na 2 sezonních výstavách a při komentovaných prohlídkách (návštěvy muzea od posledního týdne května do konce října, příp. listopadu). Programy se dělají na míru podle objednávek škol a podle personálních kapacit muzea.

V Muzeu je možné zhlédnout celoroční výstavy „Myslí a kladivem“ (stálá expozice minerálů, hornictví, perel a zlata horního Pootaví) a „Diagnóza krystal“ (stálá expozice alpských minerálů). K nim jsou vytvořeny i pracovní listy pro žáky. Pro předškoláky a I. st. ZŠ je přístupná dílna pošumavských řemesel (stav, kolovrat, česání vlny, lámání lnu, dlabání). Dále je možné si objednat prohlídky města Horažďovice nebo přes léto i pracovní seminář na téma rýžování zlata.

Cena programů (dílny, rýžování zlata a prohlídky města) je za 30 Kč/osoba. Komentované prohlídky výstav a vstup do muzea je pro školy zdarma.

– **Vlastivědné muzeum Dr. Hostaše** v Klatovech má ve své správě v Chanovicích čtyři expozice:

– Historická místnost s dobově vybaveným interiérem (v zámku),

– Muzeum lidových řemesel regionu – kolářství, kamenictví, truhlářství (v podzemí zámku),

– Galerie Nositelů tradic lidových řemesel – v zámeckém areálu v bývalých hospodářských budovách jsou vystaveny práce řemeslníků, kteří splnili kvalifikační požadavky k titulu „Nositel tradice lidového řemesla“. Toto ocenění vychází z projektu, který UNESCO nazvalo „Žijící lidské poklady“. Jeho cílem je zachovat tradiční řemesla, kterým hrozí zánik, zdokumentovat jejich postupy a předávat tyto dovednosti dalším následovníkům. Kandidáti, kteří jsou navrženi na ocenění, musí prokázat komplexní znalosti svého oboru a vynikající kvalitu zhotovovaných výrobků. Ministr kultury



České republiky od roku 2001 každoročně uděluje tento titul vynikajícím lidovým výrobcům, čímž veřejně oceňuje jejich práci. Do současné doby dostalo tento titul cca 80 řemeslníků. V zámeckém areálu jsou jejich práce vystaveny formou imitace trhu.

– Skanzen lidové architektury jihozápadních Čech Chanovice od r. 1994 nabízí samostatné prohlídky (popisné tabule) u jednotlivých budov, po předchozí domluvě i komentované prohlídky a další aktivity. Např. od dubna 2023 je ve skanzenu zpřístupněna expozice Tradiční lidová kultura regionů Klatovy – Cham nebo pro

dětské kolektivy aktivita „zvykosloví“.

– Výklad různých svátků ročního cyklu, výročí a rodinných zvyků; významné místo zde představují lidové kraslice, pečivo, velikonoční, vánoční, posvícenské zvyky a další doklady spojené s masopustem, Velikonocemi, adventem či Vánocemi a „řemesla“. – Představení řemesel charakteristických pro oblast jihozápadních Čech (např. s výkladem v expozici, videoukázkami, vyzkoušením si těchto dovedností).

Vstupné do Expozice lidové architektury v Chanovicích je nutné zaplatit v hotovosti a pohybuje se do 50 Kč na osobu.

Marie Kaufnerová

Setkání zástupců škol a firem

V druhé polovině března proběhlo v odpoledních hodinách v zasedací místnosti Městského úřadu v Horažďovicích společné setkání členů pracovní skupiny financování projektu MAP III a zástupců škol s podnikateli a zástupci firem. Schůzku zahájil vedoucí manažer MAS Pošumaví, Jindřich Haišman. Seznámil přítomné se současnou úlohou MAS Pošumaví, která je nositelem několika operačních programů – PRV, IROP, OPZ+ a zajišťuje distribuci dotací do území MAS Pošumaví. Zároveň je nositelem projektu MAP, řízeného MŠMT, který má za úkol propojovat v území všechny, kteří mohou pomoci školním dětem se vzděláváním do reálného života.

Jednou z činností projektu je právě zkontaktování podnikatelů se školami. Aby si děti dokázaly představit, co obnáší jednotlivé profese, potřebují nahlédnout do výrobních provozů nebo se musí setkat a hovořit s pracovníky firem (odborníky, specialisty, řemeslníky) buď v místě firmy nebo přímo na jejich školách. Školy by rády využily i případný odpadový materiál z výroby k dalšímu využití ve školách či dílnách, příp. jinou podporu, např. pomoc při dopravě dětí na exkurzi do firmy. Recipročně navázání kontaktu se školami může v budoucnu pomoci firmám při shánění kvalifikovaných zaměstnanců.

Na setkání přišli zástupci všech ZŠ v území (ZŠ Blatenská Horažďovice, ZŠ Komenského Horažďovice, Šafránkova ZŠ

a MŠ Nalžovské Hory, ZŠ Pačejov i ZŠ a MŠ Chanovice a MŠ Na Paloučku). Postupně se představily jednotlivé zástupkyně firem a přiblížily přítomným zaměření firmy a možnosti spolupráce. Jednalo se o firmy: Atrium s.r.o., AGROSPOL Malý Bor a.s., LYCKEBY AMYLEX a.s., Nemocnice následné péče LDN Horažďovice s.r.o., Pfeifer Holz s.r.o. – pobočka Chanovice.

Následně byly všem školám i školkám v území SO ORP Horažďovice rozeslány

seznamy firem, ochotných ke spolupráci se školskými zařízeními, ve kterých jsou uvedeny konkrétní kontakty na osoby do jednotlivých firem, zaměření firmy, nabízené formy spolupráce školám a orientační seznam povolání a kvalifikací, které firma pro svoji činnost využívá. Věříme, že po odzkoušení tohoto systému v dalších letech získáme ke spolupráci i další firmy.

Marie Kaufnerová



Ze setkání zástupců škol a firem na horažďovické radnici.

Malá velká školka je v Rabí

Eva Mešinová z Mateřské školy Rabí.

Rabí je městečko známé po celé naší zemi. Jeho ústředním bodem je jedna z nejrozlehlejších hradních zřícenin u nás. Rabí ale není jen hrad. Je to především komunita lidí, kteří zde žijí. A také jejich dětí. Důležitým místem pro celou obec je tak také místní školka. Tu řídí **paní Eva Mešinová**, kterou jsme požádali o rozhovor v našem seriálu rozhovorů s vedením škol a děkujeme jí za ochotu se s námi podělit o své postřehy.

Představila byste se prosím našim čtenářům? Určitě nás zajímá, jak jste se do Rabí dostala, jestli jste místní nebo odjinud, co Vás zaválo do zdejší školky.

„Pocházím ze Sušice, kde jsem před 8 lety začala pracovat jako asistent pedagoga v mateřské škole Smetanova. Tato pozice mě zcela nenaplnovala, a tak jsem si šla za svým snem – stát se paní učitelkou. Vystudovala jsem předškolní pedagogiku Bean Staňkov a poté jsem

pokračovala na JČU. Před 6 lety jsem se přihlásila do výběrového řízení na Rabí, vstoupila jsem na práh rábské školky a jsem zde dosud. Dojízdim z Dražovic, takže místní nejsem.“

A jak byste popsala rábskou školku?

„Malá sice navenek, ale velká srdcem všech zaměstnanců, kteří školkou žijí.“

V čem je Vaše školka zvláštní, odlišná od jiných?

„Máme zde největší zříceninu hradu, na kterou se díváme den co den, kdo se tím může chlubit? S kolegyňemi se snažíme jít s dobou a nabízet dětem nové možnosti ve vzdělávání.“

Jakou máte v tomto školním roce obsazenost? Máte plnou kapacitu, nebo přímo převis dětí?

„Máme max. kapacitu 20 dětí a tu jsme letos opět naplnili. Kapacita pro tuto oblast je dostačující.“

V minulosti jste plánovali rozšíření budovy školky prostřednictvím MAS

Pošumaví, povedlo se projekt realizovat, nebo na něj teprve dojde?

„Rozšíření budovy je stále v plánu, jen to nejdůležitější chybí – finance. Ani díky veškeré možné péči MAS Pošumaví se projekt realizovat nebude, prozatím.“

Co by Vám pomohlo v dalším rozvoji školky?

„Využíváme evropské dotace, snažíme se o pedagogický růst. Co se týče materiální stránky, sledujeme i takové dotace. Žádáme o ně, ale zatím nic nevyšlo.“

Již dlouho spolupracujete s projektem MAP, který již po léta na Sušicku MAS Pošumaví zajišťuje. Jste zapojená mimo jiné i do pracovních skupin projektu. Co Vaši školce tato spolupráce přináší?

„Určitě je to možnost setkávání se s jinými školskými organizacemi a sdílení praxe s nimi.“

Máte stabilní pedagogický tým? Je potřeba shánět nové kolegyně?

„Momentálně si nestěžuji. Poslední dva roky máme i asistenta pedagoga, ale tato pozice letos končí. Zájem od uchazečů je, asi by se i vybralo, ale jsem ráda, že náš tým je stabilní, ucelený a hlavně v pohodě.“

V posledních letech se často dozvím, že ne všechny děti jsou připraveny na vstup do školky. Co by mělo umět dítě, které do školky nastupuje?

„Každé dítě je jiné, tudíž i každé dítě je na vstup připravené v jiném věku. Za mě tedy zvládat odloučení od rodičů, pak aby samostatně jedlo lžící a samozřejmě bylo bez plen. V ostatním pomůžeme a budeme doplňovat vedení dětí rodiči.“

V sousedství máte nepřehlédnutelnou hradní zříceninu. Spolupracujete nějak se správou hradu? Využíváte blízkost takové památky?

„Ano, tu už jsem zmiňovala. :) Spolupracujeme, to by bylo, aby ne. Každý rok poslední říjnový den máme akci Strašidla na hradě. Jdeme převlečení za strašidla a strašíme už cestou na hrad. V mimo sezóně se domluvíme a jdeme i na prohlídku. Děti by přece měly znát své bydliště a jeho historii.“

Jak si představujete Vaši školku třeba za takových 20 let? Jaká by měla být?

„Soběstačnější, tzn. měla by proběhnout přestavba MŠ, kdy se zrekonstruuje i nová kuchyně a my nebudeme muset jezdit pro obědy do Sušice. Nadále pohodová, milá a přístupná rodičům i široké veřejnosti. Nějaké plány mám, ale ty si prozatím nechám pro sebe.“

Děkuji Vám za rozhovor a přeji hodně sil do další práce.

Jindřich Haišman

Projekt MAP uspořádal na konci března pro školy a podnikatele ze Sušicka společnou schůzku nad možnostmi vzájemné spolupráce. Účastnila se řada škol a překvapilo nás i množství firem, které mají o spolupráci se školami zájem. Cílem bylo navázat spolupráci a umožnit tak dětem, aby se mohly podívat do výroby, případně zástupce firmy mohl přijít do školy s projektovým dnem nebo firmy poskytl školám např. materiál pro technickou výuku, nebo jinou formu spolupráce. Schůzka proběhla na radnici v Sušici a z firem přijaly pozvání např. Pila Černý z Hartmanic, řeznictví Ponath, Solodoor, Pfeifer, Aster Pharma a další. Firmy představily své provozovny a nabídly školám možnou formu spolupráce. Těšíme se, až se dozvíme o konkrétních efektech, které tato seznamovací schůzka přinesla. Je zajímavé sledovat, jak velký je o takovou spolupráci zájem ze škol, které si uvědomují potřebný přesah výuky do praxe, i ze strany osvědčených firem, které v dětech vidí své budoucí zákazníky či spíše zaměstnance.

Jindřich Haišman



Školy a firmy k sobě našly cestu

Společná schůzka nad možnostmi vzájemné spolupráce na radnici v Sušici.

V sušickém muzeu se sešly školy s organizacemi mimoškolního vzdělávání

Stejně jako jsme uspořádali setkání škol s podnikateli, považujeme za důležité nastartovat také spolupráci mezi školami a jinými organizacemi, které se tak či onak věnují výchově a vzdělávání dětí. Na konci března se tak v nádherných prostorách sálu sušického muzea sešla široká paleta jak zástupců škol ze Sušicka, tak organizací, které prezentovaly svoji nabídku. Představilo se nám samozřejmě hostitelské Muzeum Šumavy, dále pak též místní Sirkus Sušice, Muzeum Lamberská stezka, hrady Rabí, Velhartice a Kašperk, Muzeum minerálů Velhartice, PROUD – Envicentrum Horažďovice a také zámek Mlázovy.

V příjemné atmosféře se tak školy dozvěděly, kam a za čím mohou vyrazit s dětmi a za jakých podmínek. Jistě už se chystají exkurze do těchto míst na konec školního roku.

Jindřich Haišman



V prostorách sálu sušického muzea se sešli zástupci škol a mimoškolních organizací ze Sušicka.





Školní zahrady, jaké mohou být?

Základní škola Klatovy, Čapkova ul. – děti vytvořily záhony z použitých paletových nástavečů a kompost v pozadí z použitých palet.

Dnes už je všeobecně známo a prokázáno, že současné děti školou povinné tráví venku a v přírodě velmi málo času. Dokonce čas strávený venku v součtu hodin za celý týden je průměrně menší než čas, který tráví u obrazovek všeho druhu.

S takovým stylem života jde ruku v ruce nedostatečný vývoj motoriky, ochablost svalstva, obezita, nedostatek vitamínu D i v letních měsících, psychosomatické potíže atd. Pravděpodobný je pak postupný rozvoj civilizačních chorob v dospělém věku.

Je jasné, že hlavně městské děti nemají takovou možnost trávit čas na zahradě nebo v přírodě, když se pohybují po sídlišti, ale i parta dětí na návsi je vzácným jevem. Odpověď, proč tomu tak je, nechť si zodpoví každý rodič sám. V tomto případě by však dětem mohly pomoci s pobytem venku školy na svých pozemcích. Většina z nich je ale k venkovní výuce a pěstování plodin bohužel moc nevyužívá, kromě toho, že je na nich zřízeno typizované dětské hřiště a pár laviček.

Co obnáší a přináší školní zahrada?

Jako vesnické dítě, které bylo z domova zvyklé trávit maximum času venku si vzpomínám, že jsem po nástupu do školky

toužila po tom, abychom si celý den hráli venku a nechápala jsem, proč musíme být ve třídě, když venku tak krásně svítí sluníčko. Mnoho času jsem trávila koukáním z okna. Venku jsme se (kromě tělocviku) nikdy neučili, ani na základní, ani na jiné škole. Když jsme měli povinné pozemky



Mateřská škola Holečkova, Strakonice – hrátky s vodou děti baví.



Mateřská škola Myslibořice – děti od útlého věku pěstují zeleninu a rády zalévají.

a péči o pěstovanou zeleninu, kterou jsme museli pouze plít a zalévat a nesměli jsme ji jíst, pobytem ve školní zahradě nás naprosto otrávil. Vlastně dodnes nevím, kdo ty řady mrkve, cibule a brambor vlastně potom snědl.

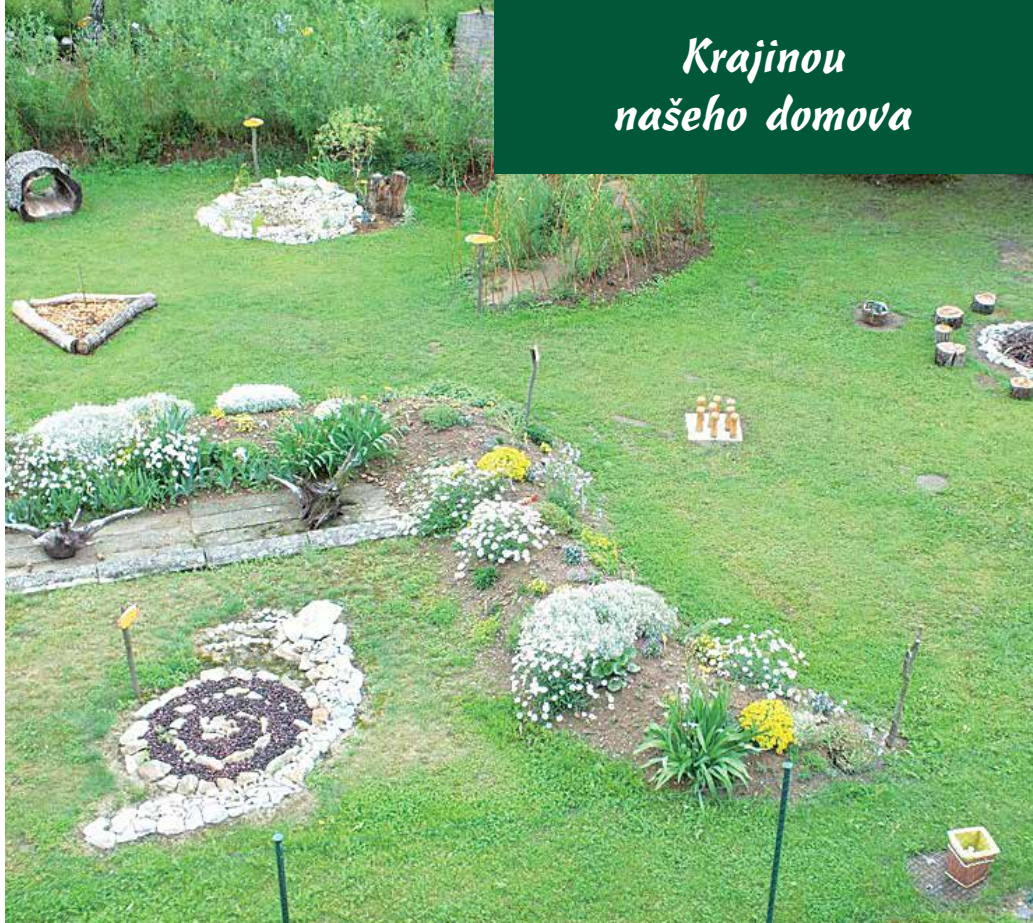
Dnešní školní zahrady ale mohou být zcela jiné a s dětmi se v nich dá pracovat úplně odlišným způsobem. Musí k tomu samozřejmě být svolní hlavně učitelé, kteří budou o zahradu s dětmi pečovat, například v rámci družiny nebo kroužku (protože v současné době pravděpodobně jinou možnost nemají). Pokud se vedení školy rozhodne revitalizovat školní pozemek tak,



aby byl dětmi a učiteli co nejvíce využíván a povede se sehnat financování, je potřebné už ve fázi projektu pozvat učitele i děti, aby řekli, co by na zahradě chtěli mít a proč, jakým způsobem se pozemek využije, jaké předměty se v něm mohou vyučovat, případně je dobré myslet i na veřejné akce, které tam škola může pořádát.

Nemá smysl celou realizaci zadat firmě na klíč. To, co zvládnou děti a učitelé, případně ve spolupráci s rodiči sami, je důležité, aby sami vytvořili. Zahrady si tak budou mnohem více vážit a zařízení i rostliny nebudou časem poničené.

V zahradě by neměly chybět ovocné stromy, bobulové keře i zelenina, kterou si děti samy vypěstují, sklídí a sní, což je velmi důležité, aby pochopily, proč to vlastně všechno dělají. Ideální je pro začátek pěstování např. jahod, ředkviček, salátu a hrášku – toho, co rychle roste a děti stačí sklídit do letních prázdnin. V případě výsadby např. dýní, ze kterých mohou udělat i podzimní veřejnou slavnost, je však důležité myslet na zajištění letní záливky.



Mateřská škola Myslibořice – zahradu navrhli a zrealizovali převážně učitelé a děti s rodiči.



Základní škola Klatovy, Čapkova ul. – ochutnávání a zpracování úrody bylin.



Základní škola Klatovy, Čapkova ul. – kompost z použitých palet vytvořili žáci 1. stupně.

Součástí péče o zahradu je zároveň tvorba různých přírodních prvků a poznávání drobných živočichů, kteří se do nich nastěhují. Děti přirozeně sledují střídání ročních období a vliv počasí na celý ekosystém. Mohou tvořit různé dekorace z přírodnin, pozorovat koloběh vody a mnoho dalších aktivit. Péče o pozemek udržitel-

ným způsobem a bez chemických postřiků by měl být ve školních zahradách samozřejmostí.

Typy na zahradní aktivity školních dětí jsou mimo dostupné literatury např. na stránkách www.ucimesevenku.cz, www.lipka.cz, www.skolni-zahrada.cz atd.

Věra Dvořáková



Základní škola Myslibořice – Venkovní učebnu realizovali žáci s učiteli. Součástí zahrady je altán s posezením.

Němčické varhany se dočkaly své záchrany

Němčické varhany.

Kostel Nanebevzetí Panny Marie v Němčicích u Klatov ukrýval téměř dvě stě let varhany, o jejichž vzácnosti donedávna nevěděla ani většina místních obyvatel.

Tyto varhany jsou movitou národní kulturní památkou a postavil je v roce 1717 špičkový loketský varhanář Johann Leopold Burkhart. Jedná se o dvoumanuálový nástroj, který měl v hlavním stroji sedm, v pozitivu tři a v pedálu dva rejstříky, základní principál (v prospektu) byl čtyřstopý.

Varhany byly prvotně pořízeny do původního starého přeštického kostelíku. Když v Přešticích postavili chrám nový (současný), byly tam varhany přemístěny a několik let tam hrály. Protože však zvukově na tak velký prostor nestačily, byly odprodány do Němčic a do Přeštic pořídili nástroj větší, který je tam dodnes.

Když v Přešticích stavěl varhanář Ferdinand Guth v letech 1839 – 1840 nové větší varhany, ty původní odkoupil patron plánického panství a věnoval je kostelu v Němčicích, kam je přenesl zmíněný mistr Guth. Ten zde pak pracoval ještě v r. 1862, kdy nástroj přestavěl. Němčické, původně přeštické varhany, byť ve špatném stavu, ochuzené o druhý manuál a dispozičně „romanticky“ pozměněné, se dochovaly dodnes. Jejich (nejen) historická hodnota je nesmírná. Dotýkaly se jich prsty Jakuba Šimona Jana Ryby, nemluvě o jeho otci



a jejich předchůdcích, významných přeštických kantorech, ředitelích kůru, varhanicích a skladatelích. „Němčické“ varhany rovněž pomohly objasnit autorství několika zatím anonymních českých historických nástrojů a varhanních skříní. Např. pozoruhodné a kvalitní dílo na kůru kostela Narození sv. Jana Křtitele v Úterý zhruba z téže doby můžeme nyní s jistotou připsat výše zmíněnému mistru Burkhartovi, jednomu z předních reprezentantů domácího barokního varhanářství. (HORÁK, Tomáš, „Rybovské varhany“, Varhaník 5/2006, 8 – 9.)

V roce 2018 byl založen Spolek na záchranu němčických varhan, kterému se do dnešních dnů svým nesmírným úsilím podařilo zajistit realizaci záchranných restaurátorských prací na tomto vzácném nástroji, a to v celkové částce dosahující 2 447 600 Kč. Prostředky byly získány z dotací, od dárců a mecenášů, prodejem benefičních předmětů i prostřednictvím

sbírky. Tu spolek pojal originálně, a tak si zájemci o příspěví na varhany mohou adoptovat některou z jejich píšťal. Každý, kdo tak učiní, získá památeční certifikát a jeho jméno bude uvedeno na čestném seznamu, který bude uložen pro další generace přímo uvnitř historického nástroje. O záchraně varhan Spolek rovněž uspořádal několik přednášek, které se setkaly s velkým zájmem veřejnosti. Proběhly v Němčicích, Zbyslavi, Pečetíně, Plánici, Mlýnském Struhadle a v Měcholupech. Návštěvníci si na přednáškách vyslechli poutavé vyprávění předsedkyně spolku, paní Mgr. Petry Pavlíkové, s mnoha detaily a zajímavostmi z historie varhan doplněnými o promítání podrobné prezentace.

Prostřednictvím sbírky se již podařilo vybrat od dárců přes 715 060 Kč. Dalšími zdroji prostředků byly dotace z ministerstva kultury ve výši 770 000 Kč a Plzeňský kraj přispěl souhrnnou částkou 800 000 Kč. Nezanedbatelná byla i podpora ve výši 130 000 Kč od obce Předslav.

Nyní je již jisté, že se úsilí Spolku vyplatilo. Ve druhé polovině letošního roku budou varhany zpět nainstalovány a koncem října 2023 proběhne jejich slavnostní vysvěcení. Přesný termín není zatím pevně daný, s jistotou vás ale můžeme pozvat na letošní půlnoční mši v Němčicích (24. 12. 2023 od 24:00 hodin), kde bude na zachráněné raně barokní varhany realizována Rybova Česká mše vánoční, a to v provedení sboru a barokně laděných nástrojů v autentickém obsazení tak, jak ji realizoval v Rožmitále sám autor.

V roce 2024 by měla být uskutečněna závěrečná restaurátorská etapa, na kterou zbývá sehnat posledních 376 050 Kč. Každý, kdo by chtěl Spolku k získání této částky pomoci, může navštívit webové stránky nemcickevarhany.webnode.cz, kde jsou uvedeny informace k možné adopci píšťal s číslem účtu. Na stránkách dále naleznete nejen zajímavosti o varhanách, ale například i fotogalerii z průběhu jejich restaurování.

Jiří Kaisr



Nejen ti, kteří se zajímají o regionální cestovní ruch možná v posledních letech zaznamenali, že na části území spravovaného MAS Pošumaví aktivně působí spolek, který se snaží o propagaci a marketing tohoto podhorského regionu. Mnozí z vás se možná po tomto úvodu rozhodují, zda číst dál, protože většina čtenářů Zpravodaje je trvalými obyvateli Pošumaví nebo alespoň jeho věrnými návštěvníky. Zkuste ještě chvíli vydržet a my se vám pokusíme vysvětlit, co Turistická oblast Pošumaví, z.s., pro vás může udělat.

Na začátek vydržte trochu teorie. Česká centrála cestovního ruchu – Czechtourism rozdělila pro potřeby propagace a marketingu cestovního ruchu Českou republiku do čtyřech úrovní a to národní, krajskou, oblastní a lokální. Cílem uvedené kategorizace je, řečeno úředním jazykem, zkvalitnit výkon a efektivitu činností v oblasti destinačního managementu v České republice a přispět ke zvýšení kvality a efektivity realizovaných marketingových aktivit na domácím a zahraničním trhu, a to prostřednictvím vytvoření pravidel pro činnost organizací destinačního managementu. Národní



Sloup Nesvětější trojice v Plánici.

úroveň si spravuje Czechtourism, krajskou úroveň, jak vyplývá z názvu administrují a řídí různými formami jednotlivé kraje, takže pro menší regiony zbývá oblastní (kulturně nebo geograficky vymezené území) a lokální (obec, město, mikroregion) destinace. Toho lze dosáhnout splněním pevně daných pravidel, které Czechtourism prověřuje a následně certifikuje. Podmínky pro získání statutu certifikované destinace jsou k dispozici na internetu, takže pro účely tohoto povídání stačí konstatovat, že Turistická oblast Pošumaví, z.s., je certifikovanou oblastní destinací. Na jejím území, a tudíž i na území MAS Pošumaví, z.s., působí i jedna lokální destinace, kterou je Destinace Sušicko, z.s. Na stránkách Czechtourismu mohou zájemci o cestování najít seznam všech certifikovaných turistických destinací v České republice.

Zajímavá místa na území naší MAS



Objevujte Pošumaví

Prezentace destinace na veletrhu cestovního ruchu.

Proč to tedy celé v Pošumaví podstupujeme. Samozřejmě jako u většiny jiných aktivit jsou jedním z hlavních motivů peníze. Certifikované oblastní destinace jsou podporovány jak ministerstvem pro místní rozvoj, tak i jednotlivými kraji. Zejména krajská podpora umožnila vydat v Pošumaví kvalitní informační a propagační materiály a zároveň respektovat, že žijeme v 21. století a turisté využívají nejen elektronické mapy, ale spoustu mobilních aplikací, které činí cestování zábavnějším. Pod souhrnným sloganem „Objevujte Pošumaví“



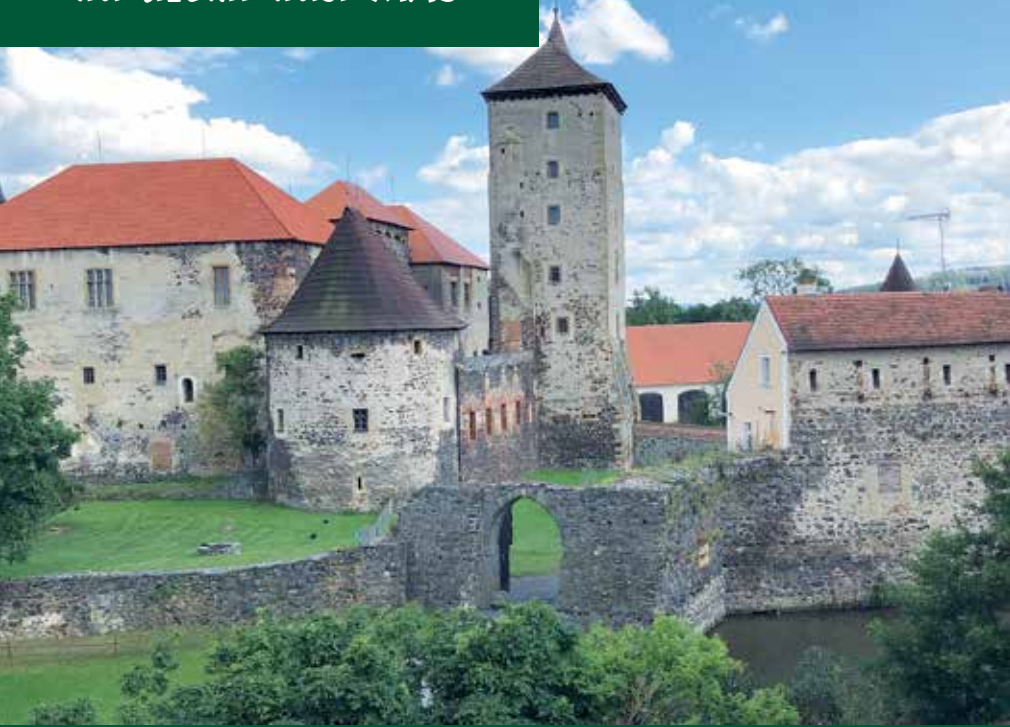
Propagační materiály partnerů destinace.

můžete, ať jste místní nebo přespolní, sbírat body, hrát hry a přitom se stále pohybovat v klidném podhůří mnohdy turisticky přetížene Šumavy. Národní park je přitom bez větších problémů dosažitelný místní dopra-



Předseda výkonné rady destinace, Ivo Šašek, při prezentaci Pošumaví na veletrhu v Brně.

Zajímavá místa na území naší MAS



Vodní hrad Švihov.

vou i vlastními automobily a metropolitní město Plzeň je v partnerech Turistické oblasti Pošumaví, z.s. zastoupeno svojí Zoologickou a botanickou zahradou.

Za tři roky fungování oblastní turistické destinace jsme ve spolupráci s našimi partnery vyrobili volně přístupné videomateriály, fotografie, publikovali v odborných i společenských časopisech a neopomíjeli ani sociální síť. Toto je další náš cíl. Prostřednictvím partnerů, kterými jsou podnikatelé, obce i neziskovky propagovat území jako celek a ne jen jednotlivé objekty. Využít památek celorepublikového významu, kterými jsou u nás především státní hrady,

k nabídce dalších regionálních zajímavostí. Někde návštěvníci přebývají a někde by je rádi uvítali ve větším množství.

Objevujeme se, poznejme se a spolupracujme. Byť jsme i z hlediska České republiky malým územím, mnohdy neznáme a nevíme, jaké regionální speciality, jaká tradiční řemesla, či jaké další zajímavosti můžeme najít o pár kilometrů dál od našeho bydliště, pracoviště, či dovolenkového pobytu.

Spolek je otevřený dalším partnerům a jednání jeho orgánů se mohou zúčastňovat všichni partneři. Průběžně se tak nejen neformálně doladují strategie na další období,



Kamenný drak na Prašivici u Naževských Hor.



Nabídka z území Pošumaví.

ale menší turistické provozy mají možnost se zúčastňovat i celorepublikových nebo zahraničních výstav, na které by jinak finančně nedosáhly.

Pro všechny, kdo jste dočetli až sem, je jako odměna připravena brožurka Útržky z Pošumaví, která vás zavede, vedle turisticky známých míst, do lokalit, které znají jen místní fajnšmekři. Navíc vás tam všude čeká nějaká drobná pozornost. Brožurku můžete dostat u většiny partnerů nebo si ji stáhnout na oficiálních stránkách www.toposumavi.cz, kde najdete i vše další, a pokud něco nenajdete, tak ještě jukněte na Facebook nebo nám dejte vědět. Těšíme se na vás.

Ivo Šašek



Turistická oblast Pošumaví na veletrhu.

V Pošumaví můžeme objevit v lesích, na mezích i v remízcích velmi zajímavé shluky balvanů. K některým z nich se vážou poutavé pověsti i historické události. Mnohé jsou známé a navštěvované, jiné zcela zapomenuté. Mapování těchto míst se věnují už řadu let společně s dalšími členy Klubu přátel Klatovska, z. s. V této aktivitě nám pomáhá i geolog a esejista Václav Cílek. S ním připravujeme k vydání knihu o posvátných skalách jihozápadu Čech. Aktuálně jsme před jejím dokončením.

Pojďme se nyní podívat do krajiny kolem Nalžovských Hor. U města je známý lesopark Prašivice. Ten nechal vybudovat kolem poloviny 19. století hraběcí rod Taaffe, který držel nalžovské panství. Ústředním bodem na Prašivici je umělá zřícenina rodového hradu Taaffů – Ballymote v Irsku. Toto místo se pak stalo jakýmsi středem dalších romantických úprav. V lese postupně vznikly altány, jezírka i kamenné skulptury draka, želvy a žáby. Drak možná nebyl vybrán náhodně. V erbu Taaffů najdeme dvě alegorické postavy v podobě štítonošů. Jeden z nich je jednorozec a druhý právě drak. Za návštěvu však stojí i další pozoruhodné útvary žulových balvanů v okolí. Na mírném návrší u obce Zahrádka (součást Nalžovských Hor) najdeme jeden z nich.

Seskupení žulových balvanů, nazvané „Čertův kámen“, je v lesíku uprostřed luk asi 300 m od Zahrádky. Nevede k němu žádná cesta ani směrovka. Místo je ukryté v borovicovém lesíku, jakých je v okolí velké množství. Když se však člověk přiblíží, tajemství se pomalu odhalí. Mezi roztroušenými kameny dominují dva balvany, které působí až nepatřičně obrovsky. První budí dojmem, jakoby jej tu někdo obrovskou silou pohodil. Když se stavěl kostel v Nicově u Plánice, měl tudy letět čert s tímto kamenem na zádech. Chtěl ho to-



Čertův kámen u Zahrádky.



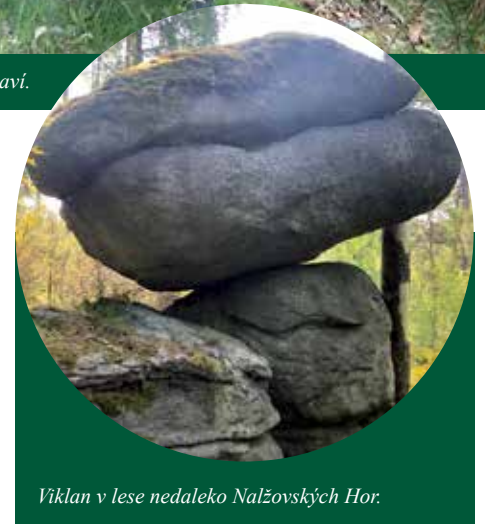
Pozoruhodné kameny kolem nás

Václav Cílek a Martin Kříž při objevování skal Pošumaví.

tiž shodit na nedostavěný kostel a zabránit tak jeho dokončení. Nestihl to však do svítání, a když zakokrhla kohout, upustil jej a zmizel v pekle. Jsou na něm ploché prohlubně, které mají podle legendy představovat otisk čertových zad. Druhý kámen je zčásti odtěžený, a tak trochu nyní připomíná dávný oltář. Stopy dobývání kamene jsou viditelné i na dalších místech. Místo rozhodně stojí za návštěvu a zamyšlení, třeba nad námi samotnými.

I vesnice Zahrádka dostojí svému jménu. Náves s kapličkou je doslova miniaturní.

Krajina u Nalžovských Hor má mnoho malebných zákoutí, která ještě čekají na



Viklan v lese nedaleko Nalžovských Hor.

své objevení a ocenění. Na kopcích směrem k Tužicím najdeme pěkné velké žulové balvany a četné stopy těžby tohoto kamene. V těchto místech se v nenápadném lesíku v houštinách skrývá zcela neznámý impozantní viklan. Tvoří jej balvan usazený na kamenné věži, v níž se dají rozpoznat arkády, tedy prohlubně, jež dokládají geologický proces vzniku viklanů. Jaké prastaré rituály se zde asi mohly odehrávat? Na tuto otázku si zatím musí každý z nás odpovědět sám dle své fantazie. K viklanu nevede žádná cesta. Když se k němu dostanete, můžeme jej o samotě lépe vnímat a uvědomit si jeho ukrytou sílu.

Toto je jen malá ukázka lokalit, které mapuje připravovaná publikace. Ta bude mít širší záběr s přesahem území naší místní akční skupiny. Mnohá místa v ní budou popsána vůbec poprvé.

Martin Kříž



Zpravodaj MAS Pošumaví 30/2023

Vydala MAS Pošumaví, z.s., v roce 2023. Za věcnou správnost textů odpovídají autoři. Neprošlo jazykovou úpravou.

Foto na titulní straně: tvrz ve Svojsčicích. Foto na zadní straně: pramen řeky Úslavy u Lukoviště na Kolinecku. Autoři fotografií ve zpravodaji (pokud není uvedeno jinak): pracovníci MAS Pošumaví, z.s., a archiv členů.

Registrační číslo titulu: MK ČR E 19125



EVROPSKÁ UNIE
Evropský fond pro regionální rozvoj
Integrovaný regionální operační program



MINISTERSTVO
PRO MÍSTNÍ
ROZVOJ ČR

PLZEŇSKÝ KRAJ



EVROPSKÁ UNIE
Evropské strukturální a investiční fondy
Operační program Výzkum, vývoj a vzdělávání

