

Zpravodaj

Místní akční skupiny

Pošumaví

27
2021

MÍSTNÍ AKČNÍ SKUPINA
LAG
POŠUMAVÍ

Regionální potravina
Podpora vzdělávání

Zajímavé akce

Tipy na výlety

Granty a dotace

Odborné exkurze

Podnětná setkání

Nové možnosti

www.masposumavi.cz



Leader a princip fungování věci ze spoda nahoru, který v roce 2004 působil tak trochu jako zjevení a velmi nás oslovil. Tehdy jsem však netušil, že u této organizace zůstane takovou dobu a že tolik let bude vůbec fungovat. Za dobu své existence však dokázala nejen svoji životaschopnost, ale zejména přínos pro rozvoj regionu. Věřím, že ji čeká ještě mnoho plodných let. Vždyť už nyní připravujeme nové programovací období a možnosti čerpání finančních prostředků na zajímavé projekty z několika dotačních programů.

O tom, co se povedlo v uplynulých měsících, se dočtete v tomto čísle našeho zpravodaje. Myslím, že je toho opravdu hodně.

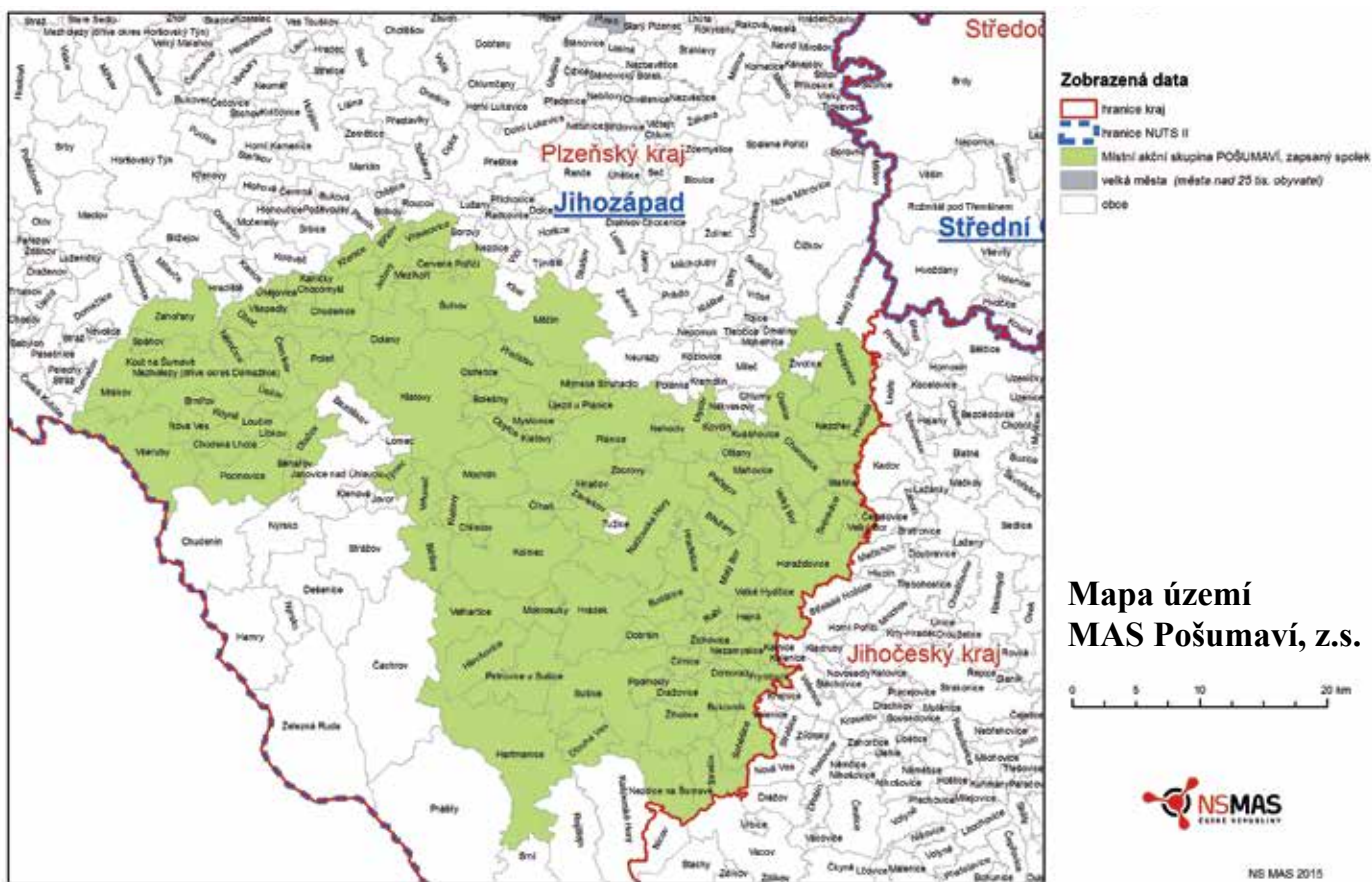
Připomínáme nedávno dokončené projekty i aktivity se školami prostřednictvím místního akčního plánování. Těší mě, že jsme opět mohli podpořit malé, přesto velmi potřebné projekty spolků z Pošumaví. Tentokrát zaměřené na doplnění jejich vybavení. Umožňuje nám to spolupráce s Plzeňským krajem a finanční podpora, kterou od něj získáváme na grantové schéma a další aktivity.

Přeji Vám úspěšný vstup do nového roku, pevně zdraví a co nejméně omezení v souvislosti s epidemií. Ať se Vám vše daří.

Ing. Martin Kříž,
předseda MAS Pošumaví,
místostarosta města Klatovy

Vážení čtenáři,

čas neúprosně letí a naše místní akční skupina se v roce 2022 stane plnoletou. Je to až neuvěřitelné. Vzpomínám si na počátky i na zakládání této organizace před osmnácti lety. Tehdy se objevila metoda



Mapa území
MAS Pošumaví, z.s.

Základní údaje o Místní akční skupině Pošumaví, z.s.

Sídlo: Plánická 174, 339 01 Klatovy

Právní forma: zapsaný spolek, odsouhlaseno na valné hromadě 4.12.2014 s rozhodným dnem 1.12.2014.

Registrace: u Krajského soudu v Plzni vedená pod značkou L 6965

IČ: 71214313, **DIČ:** CZ71214313

Rozloha: 1 489 km² **Počet obyvatel:** cca 86 000 **Počet obcí:** 99

Územní působnost MAS Pošumaví, z.s.: V rámci projektů typu Leader a prostřednictvím strategie CLLD je územní působnost MAS Pošumaví vymezena katastrálním územím obcí, které souhlasily se začleněním do tohoto území (viz mapa na této straně).

MAS Pošumaví staví na principu partnerství. Bez ohledu na národní i evropské směrnice vyžaduje, aby v daném území úzce spolupracovala místní samospráva s podnikateli a občanskými iniciativami. Pouze spolupráce na široké platformě umožňuje skutečně účelné využití získaných finančních prostředků. Právní subjektivita MAS Pošumaví je zapsaný spolek. K 30.11.2021 měla MAS 49 členů, kteří sídlí na území vyčleněném obcemi, které poskytly pro realizaci aktivit MAS své území.

Představení člena výkonné rady MAS Ing. Vladislava Vilímce



Pošumaví v běhu času

Propojování zájmu místních podnikatelů, spolkové činnosti a veřejné správy formou místních akčních skupin je důležité pro to, aby vznikaly zajímavé projekty na území, které má svoji celistvost. A to se týká i Pošumaví, které vedle Šumavy zahrnuje některé podhorské kopcovité oblasti, jako jsou korábská či švihovská vrchovina. Součástí Pošumaví je i tzv. dolní Chodsko a na druhé straně Horažďovicko a celá oblast Prácheňska. Je to území, které se vyznačuje menší koncentrací obyvatel, ale zato krásnou přírodou a rozvojem různých aktivit spojených s venkovským charakterem této oblasti.

Přirozenými centry Pošumaví jsou pak města Klatovy a Sušice, obě nádherná místa, která se mohou pochlubit klenotem překrásných barokních památek a v případě Sušice i úchvatným okolím. Nelze ale nezpomenout ani na Horažďovice s dlouhodobě promyšleným vztahem k uchování tamní historie. Na druhé straně území pak Kdyně s Korábem a velkou textilní tradicí. K tomu proslulé hrady Rabí, Velhartice a Švihov. Těžko říci, která část tohoto kraje je nejhezčí. Rozhodně ale celé území prošlo v posledních desetiletích viditelnou proměnou.

Stopa, na jejímž začátku byla změna politického režimu před 32 lety, je neodiskutovatelná a projevuje se vlastně na každém kroku. Postupně mizí šed' typická pro předlistopadovou dobu a návštěvníci našeho kraje se mohou obdivovat tomu, jaké hodnoty nám zanechali naši předci před mnoha staletími. Je na nás, abychom tyto hodnoty takřkajíc vyleštili a chovali se k tomuto jedinečnému

odkazu odpovědně a současně rozvíjeli a pečovali o přírodu a zdejší krajinu.

Financování projektů a prostor pro spolupráci obcí

Místní akční skupiny tomu rozhodně úspěšně napomáhají. Nejde jen o to, že rozdělují nějaké peníze financované přes rozpočet Evropské unie. Je to podpora, která v mnoha případech pomohla uskutečnit projekty, které by jinak nevznikly. Ale snad ještě důležitější je, že místní akční skupiny poskytují prostor pro vzájemnou spolupráci a výměnu informací.

Jsem členem výkonné rady zvoleným za dobrovolný svazek 21 obcí Kdyňsko. Tento svazek, předtím zájmové sdružení téhož názvu, bylo od začátku zapojeno

Místní akční skupiny mají svůj hluboký smysl

do činnosti místní akční skupiny. Nachází se na území, kudy procházela nejstarší bavorská cesta. Dolní Chodsko s Pocihovicemi a Chodskou Lhotou pak bylo vždy součástí významných folklorních tradic celého Domažlicka. Dobře proto vím, jak užitečná může být spolupráce všech důležitých aktérů v této oblasti a jaká pozitivita přináší obyvatelům, kteří žijí v dotčených obcích. Posoudit to mohu i jako dlouholetý místostarosta Kdyně, kdy jsem v této pozici působil na radnici celých 28 let.

V současnosti jsem předsedou finančního výboru tohoto města. Po vzniku krajů jsem byl také u postupného budování nové krajské samosprávy. A velkou zkušeností pro mě byla tři volební období v Poslanecké sněmovně, která se nyní snažím úřčit v senátorské pozici a v práci předsedy senátního výboru pro hospodářství, zemědělství a dopravu, který je dlouhodobě považován za nejvlivnější výbor v horní komoře parlamentu.

Stojím na straně venkova a obcí

Díky tomuto spojení komunální politiky, z níž jsem vzešel, a mého celostátního působení dokážu bezprostředně posoudit dopady legislativních změn, někdy velmi překotných, právě na život obyvatel ve venkovském prostředí. Sna-

žím se být nadále i v přímém kontaktu s činnostmi Místní akční skupiny Pošumaví jako člen její výkonné rady a vnímám nejruznější problémy, které se obecně venkova dotýkají.

Jako reprezentant obecní samosprávy vždy stojím na straně těch, kteří v Senátu upozorňují na možné negativní dopady zamýšlených změn do života obcí a jejich občanů. Za naprosto stěžejní považuji například to, aby i na venkově zůstal garantován určitý rozsah potřebných služeb. V této oblasti se rozhodně nelze spokojit s pouhým kritériem efektivnosti.

Služby lidem musíme udržet

Abych byl konkrétní, vadí mi například trend, kdy v méně zabydlených oblastech postupně ubývají bankovní služby. A to i s vědomím, že je lze z velké části nahradit elektronickou komunikací a využitím chytrých mobilů. Na druhé straně tento způsob komunikace vyžaduje větší nároky na bezpečnost fungování bankovních operací. A nijak nevyvážá fakt, že se začíná omezovat počet bankomatů či vkladomatů. Pro obyvatele velkých měst to sice může vypadat jako zdánlivá drobnost, pro obyvatele venkova to ale představuje poměrně vážný problém, protože omezuje jejich přístup k hotovosti. Peněžní hotovost lze přitom i v dnešním rychle se měnícím světě považovat za jistý znak svobody. Považuji proto za správné, aby existovala garance, že v méně zabydlených oblastech nebudou lidé za výběrem peněz v bankomatu složitě cestovat.

A to je pouze jeden drobný příklad z mnoha. Další najdeme třeba v sociální oblasti nebo v oblasti kulturního života a dalších příležitostí, ve kterých venkov stále více pokulhává za velkými aglomeracemi. Tento negativní trend mohou právě místní akční skupiny, když ne zastavit, alespoň brzdit. Jsou to výzvy, které vyžadují dobrou spolupráci, energii a chuť měnit věci k lepšímu.

Orgány MAS Pošumaví

Předseda

Ing. Martin Kříž,
nominován za město Klatovy

Místopředsedové

Ing. Hana Kalná,
nominovaná za Prácheňsko, z.s.p.o.

Zdeněk Pavlíček,
nominován za Plánicko, z.s.p.o.

Výkonná rada

DSO Kdyňsko,
zastoupený **Ing. Vladislavem Vilímcem**
Klub přátel Klatovska, z.s.
zastoupený **Jindřichem Suchým**
město Klatovy,
zastoupené **Ing. Martinem Křížem**
Spolek přátel Muzea Dr. Šimona Adlera,
zastoupený **Jiřím Juklem**
Prácheňsko, z.s.p.o.,
zastoupené **Ing. Hanou Kalnou**
Úhlava, o.p.s.,
zastoupená **Ing. Pavlem Vondráčkem**
Veterinární centrum, s.r.o.,
zastoupené **Ing. Tomášem Zeleným, Ph.D.**
Plánicko, z.s.p.o.,
zastoupené **Zdeňkem Pavlíčkem**
Jan Helíšek (OSVČ)
Ing. Zdeněk Hynčík (OSVČ)
Mgr. Pavel Princ (OSVČ)

Valná Hromada

Výběrová komise MAS Pošumaví

Dozorčí rada

Epin, s.r.o.,
zastoupená **Ing. Miroslavou Vackovou**
město Sušice,
zastoupené **Bc. Petrem Mottlem**
Střední Pošumaví, z.s.p.o.
zastoupené **Ing. Josefem Kutilem**

Zaměstnanci MAS

Mgr. Jindřich Haišman,
vedoucí manažer MAS, manažer MAP,
koordinátor pro Sušicko
mob.: 720 982 171
e-mail: haisman@masposumavi.cz
Bc. Eva Kyrálová,
manažerka PRV
mob.: 720 982 178
e-mail: kyralova@masposumavi.cz
Ing. Jiří Kaisr,
administrativní pracovník PRV
mob.: 720 982 173
e-mail: kaisr@masposumavi.cz

Filip Unzeitig,
manažer IROP a OP Zaměstnanost
mob.: 720 982 176
e-mail: unzeitig@masposumavi.cz
Ing. Markéta Baštařová Janotová,
manažerka CLLD
mob.: 774 411 095
e-mail: janotova@masposumavi.cz
Václava Šulanová,
administrativní pracovnice CLLD,
mob.: 720 982 172
e-mail: sulanova@masposumavi.cz

Ing. Marie Kaufnerová,
metodička MAP a koordinátorka
pro Horažďovicko
mob.: 720 982 170
e-mail: kaufnerova@masposumavi.cz
Jindřiška Bělohlová, DiS.,
finanční manažerka MAP
tel.: 376 387 717
e-mail: belohlava@masposumavi.cz
Věra Dvořáková,
administrativní pracovnice
tel.: 376 387 717
e-mail: dvorakova@masposumavi.cz

Koncepční část nové strategie CLLD byla úspěšně schválena

Od začátku roku 2021 začaly probíhat přípravné práce pro tvorbu nové Strategie komunitně vedeného místního rozvoje MAS Pošumaví na programové období 2021 – 2027. Tomuto kroku předcházela žádost MAS Pošumaví o tzv. Standardizaci, což znamená, že každá místní akční skupina, působící v České republice, plní standardy nastavené Ministerstvem pro místní rozvoj ČR. Žádost o Standardizaci byla MAS Pošumaví schválena v září 2020 a zároveň byla vydána Metodika pro tvorbu strategií komunitně vedeného místního rozvoje (CLLD).

Strategie CLLD vznikala za pomoci aktérů místního rozvoje v Pošumaví, což byli např. starostové obcí, předsedové mikroregionů a DSO, podnikatelé, neziskové organizace a další. Na jaře byla uspořádána řada setkání, kde byly řešeny důležité potřeby obyvatel na území MAS Pošumaví. Z důvodu epidemiologické situace musela být tato setkání řešena prostřednictvím online prostředí. Naštěstí se některé schůzky se starosty obcí podařilo uskutečnit také osobním setkáním. Po zjištění situace v území stanovili zaměstnanci MAS Pošumaví strategické a specifické cíle, kterými se bude strategie CLLD v budoucím období zabývat. Po tomto kroku proběhlo v srpnu komunitní projednání celkového znění koncepční části strategie a strategie byla vyvěšena na webové stránce MAS Pošumaví k připomínkování široké veřejnosti. V polovině srpna poté proběhlo schválení strategie CLLD Valnou hromadou MAS Pošumaví a na konci srpna byla koncepční část strategie zaslána na Ministerstvo pro místní rozvoj ČR ke schválení. K tomuto kroku došlo v polovině září 2021 a MAS Pošumaví patřila mezi první MAS v Plzeňském kraji, kte-



rým byla strategie schválena. Schválenou koncepční částí strategie CLLD pro období 2021 – 2027 naleznete na našich webových stránkách www.masposumavi.cz.

Tímto ale naše práce nekončí. Právě naopak. Nyní nás čeká zpracování tzv. Akčních plánů k jednotlivým operačním programům. V programovém období 2021 – 2027 může MAS Pošumaví administrovat více operačních programů než v minulých letech. Jedná se o Státní zemědělskou politiku (SZP, dříve Program rozvoje venkova), Integrovaný operační program (IROP), Operační program zaměstnanost plus (OPZ+), Operační program Životní prostředí (OPŽP) a Operační program Technologie a aplikace pro konkurenceschopnost (OP TAK). V současné době byl na všechna města a obce v MAS Pošumaví rozeslán elektronický dotazník, jehož odpovědi nám pomohou Akční plány připravit. Dotazník je také zveřejněn na našich webových stránkách www.masposumavi.cz. Tímto apelujeme na všechny zástupce měst a obcí o zpětnou reakci, neboť jen tehdy se nám podaří akční plány dobře a smysluplně nastavit.

Akční plány jednotlivých operačních programů by mohly být hotové a schválené do konce roku 2022 a hned poté se budeme těšit na žádosti konečných žadatelů a realizaci jejich projektů, které přispějí k lepšímu životu na území MAS Pošumaví.

MAS vyhlásila poslední výzvu v IROP

Integrovaný regionální operační program

MAS Pošumaví vyhlásila 1. listopadu 2021 svoji poslední výzvu č. 23 na podporu Mobility sociálních služeb.

U výzvy č. 23. Mobilita sociálních služeb byl ukončen příjem projektů k 15. 12. 2021 a výzva obsahovala zbytkovou alokaci z IROP ve výši 226 606,91 Kč celkových způsobilých výdajů. Byl přijat projekt s názvem „Zázemí pečovatelské služby ve Strašíně CZ.06.4.59/0.0/0.0/16_072/0016079“. Výzva byla zaměřena na nákup automobilu pro poskytování sociálních služeb definovaných zákonem č. 108/2006 Sb, o sociálních službách ve znění pozdějších předpisů.

U výzvy č. 22 Územní rozvoj byl dne 23. 6. 2021 proveden výkonnou radou výběr projektu. Do výzvy byl přijat jeden projekt, a to od obce Velhartice. Projekt je zaměřen na zpracování územního plánu Velhartice a komplexně řeší celé administrativní území. Mezi jeho cíle je definována potřeba řešit v podrobnosti veřejná prostranství v závislosti na turisticko-rekreačních atraktivitách území. Plocha území, pokrytá územním plánem, je 27,25 km² a dotčená katastrální území projektu jsou Chotěšov u Velhartic, Drouhavec, Hory Matky Boží, Nemilkov, Radvanice u Chotěšova, Stojanovice a Velhartice. Celkové způsobilé výdaje projektu jsou ve výši 500 000 Kč.

Na co je možné se podívat...

Plánice – II/186 průtah Plánice – chodníky

Projekt je součástí celkové rekonstrukce průtahu silnice II. třídy 186. Stavba řeší úsek II/186 v intravilánu města Plánice (ul. Klatovská). Došlo k rekonstrukci vozovky, přilehlých chodníků a výstavbě nových chodníků. Součástí stavby je i úprava autobusových zastávek a doplnění přechodů pro chodce a míst pro přecházení. Cílem projektu bylo zvýšení celkové bezpečnosti pro pěší i ostatní účastníky silničního provozu. Projekt byl financován příspěvkem EU ve výši 7 885 000 Kč.



Na všech snímcích na této stránce jsou zachyceny nové chodníky v Plánici.

Ukončené výzvy v roce 2021

Název výzvy	Termín vyhlášení	Alokace – výše podpory
21. Rozvoj sociálních služeb	prosinec 2020 – leden 2021	9 870 279 Kč
22. Územní rozvoj služeb	prosinec 2020 – duben 2021	475 000 Kč
23. Mobilita sociálních služeb	listopad 2021 – prosinec 2021	215 000 Kč



V roce 2022 nabídneme nové oblasti podpory

Obec Kasejovice – polní cesta v Boučsku

V druhé polovině loňského roku jsme se v rámci Programu rozvoje venkova soustředili především na přípravu další výzvy k podání žádostí o dotaci, která bude vyhlášena na jaře 2022. V letošním roce nás čeká tzv. „přechodné období“, ve kterém se navýší celkový objem finančních prostředků pro nové

projekty o cca 20,7 mil. Kč. V září byly osloveny členské obce MAS Pošumaví, aby se vyjádřily, o které oblasti podpory mají v příštích letech zájem. Množství podnětů na nové projekty jsme získali také od dalších potenciálních žadatelů z našeho území. K dosavadním oblastem podpory přibudou od letoška další, shrnuté

v tzv. článku 20. V jeho rámci mohou být podpořeny veřejná prostranství, školy, obchody, kulturní a spolková zařízení včetně knihoven, muzeí apod. Při rozhodování o oblastech podpory a výši prostředků pro tyto oblasti budou orgány MAS vycházet z množství doposud přijatých a podpořených žádostí o dotaci v předchozích letech a také z informací o plánovaných projektových záměrech od obcí, podnikatelů, spolků a dalších subjektů z našeho území. V mnoha oblastech se setkáváme s vysokým zájmem pravidelně, avšak nelze upřednostnit výhradně jednu či dvě na úkor ostatních. V zájmu podpory co největšího množství různorodých projektů je rozčlenění finančních prostředků vždy výsledkem určitého kompromisu. Jednotlivé finanční alokace a kritéria podpory budou zveřejněny na stránkách www.masposumavi.cz v dostatečném předstihu před vyhlášením letošní výzvy k podání žádostí o dotaci.

Souběžně s plánováním této výzvy probíhala během uplynulých měsíců v naší kanceláři administrace žádostí přijatých v předchozích letech. Jednalo se o výbě-



Měcholupská zemědělská – výsadba zeleně



Farma Dubových v Boubtíně – automat na mléčné výrobky



EVROPSKÁ UNIE
Evropský fond pro regionální rozvoj
Integrovaný regionální operační program



MINISTERSTVO
PRO MÍSTNÍ
ROZVOJ ČR



*OUTLINE CENTRUM Jirčová
– herní prvky v lese*

rová řízení k projektům z loňského roku a zároveň nám postupně přicházejí již samotné žádosti o proplacení projektů z let 2019 a 2020, které po naší kontrole postupují na závěrečnou kontrolu na RO SZIF České Budějovice. V tuto chvíli jsou již kompletně proplaceny všechny projekty z roků 2017 a 2018.

Co se týče budoucích let a příštího programového období, bude Program rozvoje venkova přejmenován na Společnou zemědělskou politiku a je dobrou zprávou, že možnosti podpory by měly zůstat ve větší míře zachovány. V rámci příprav na toto nové programové období jsme prostřednictvím rozeslaných Google dotazníků požádali o spolupráci všechny starosty z území MAS Pošumaví. Zajímaly nás jejich projektové záměry a plánované projekty v delším časovém horizontu.



Měcholupská zemědělská – automobil s chlazením.

Díky tomu již nyní získáváme představu, jakým směrem se v příštích letech v rámci podpory našeho venkova vydat. Věříme, že i v příštích letech nám žadatelé o dotaci budou připravovat řadu smysluplných projektů.

**Operačního programu
zaměstnanost plus**

Operační program zaměstnanost plus v novém období

Výkonná rada MAS Pošumaví na svém zasedání dne 8. 11. 2021 schválila směřování MAS k podání žádosti do Operačního programu zaměstnanost plus (OPZ+). Jeho cílem je podpora v oblasti sociálního začleňování, zaměstnanosti a posilování rodinných vazeb. Nositelem zamýšleného projektu, realizovaného v rámci OPZ+, bude MAS Pošumaví, která už pracuje na tvorbě akčního plánu, jenž bude součástí žádosti o dotaci. Na základě tohoto plánu budou zjištěny problémy a potřeby v území a jasně vydefinovány cílové skupiny a aktivity. Záměrem projektu bude zapojit aktivní členy místních komunit, kteří využijí znalostí daného prostředí a budou v kontaktu s konkrétními cílovými skupinami, s nimiž budou pracovat a řešit jejich specifické problémy.



Během projektu budeme moci například podpořit dobrovolnictví, zkontaktovat spolu lidi s obdobnými problémy, podpořit komunitní a mezigenerační projekty, přispět k posilování rodinných vazeb a mnoho dalšího. Zkrátka přispět ke zlepšení životní situace osob s ohle-

dem na jejich potřeby, ke zvýšení jejich pracovních příležitostí a dostupnosti služeb v jejich přirozeném prostředí.

První jasně ucelená verze pravidel operačního programu by měla vyjít na jaře a vyhlášení 1. výzvy se předpokládá v polovině roku 2022.

Projekt MAP nekončí

Projekt Místní akční plán rozvoje vzdělávání je tu s námi už pět let. Za tu dobu navázal spolupráci se všemi základními a mateřskými školami na Sušicku a Horažďovicku. Pomáhá nejen jim, ale i jejich dětem a rodičům. Za tu dobu jsme uspořádali stovky vzdělávacích akcí pro pedagogy i pro rodiče, desítky exkurzí pro děti, školám jsme nabídli naši obsáhlou půjčovnu pomůcek, na některých školách dokonce provozujeme logopedickou péči a všem rodičům a pedagogům nabízíme konzul-

tace u našich specialistů. Projekt si tak za ty roky vybudoval mezi školami pevnou pozici, plynoucí především z péče, kterou školám dáváme, ze vzájemné důvěry a z toho, že služby jsou pro ně dostupné přímo v místě.

Přestože se na konci roku uzavře druhý projekt MAP, čeká nás hned vzápětí projekt navazující. Ten bude po 18 měsících tvořit přechod k novému programovému období EU a k operačnímu programu Jan Amos Komenský.

Pro rodiče jsme v listopadu připravili sérii zajímavých webinářů. Témata jako je školní zralost a připravenost dětí, hyperaktivita, výchovné strategie nebo téma inkluze, jsme chtěli akcentovat pro jejich aktuálnost a atraktivitu. Jako lektory jsme oslovili především odborníky z regionu. Skvěle vedené webináře tak rodičům nabídly řadu nových pohledů, přístupů a návodů. A právě proto tyto akce pořádáme, abychom nabídli nejen učitelům, ale také rodičům nové informace, a to přímo na zlatém podnose až do jejich domovů. Účast byla samozřejmě bezplatná, jak už je u našeho projektu zvykem.

Exkurze pro pedagogy se opět povedla

Jako obvykle jsme i na začátku minulých prázdnin uspořádali pro pedagogy regionální exkurzi. Děláme ji s cílem podpořit místně zakotvené učení. Představit pedagogům místa, která možná ještě neznají, kam by bylo možné jet s dětmi na výlet či na exkurzi. Vycházíme přitom i z naší brožury Katalog školních výletů a exkurzí, který jsme pro naše školy sestavili.

Tentokrát nás kola autobusu dovezla nejdříve do Chanovic, kde jsme měli přichystanou kompletní prohlídku všeho zajímavého, a že toho v Chanovicích je! Prošli jsme krásnou chanovickou školu,

kteřá sídlí v místním zámku, galerii nositelů tradic lidových řemesel, muzeum, známý skanzen i rozhlednu. Pokračovali jsme pak do Horažďovic do Envicentra Proud (Podbranský mlýn), kde místní dům dětí a mládeže pořádá množství aktivit pro děti, čímž se pro pedagogy stává důležitým partnerem.

Nedaleko jsme navštívili další mlýn, totiž muzeum mlynářství v Rosenauerově mlýně. Pak už nás čekala vesnická památková rezervace Břežany a prohlídka zámku v Mlázovech. Druhý den jsme strávili ve Velharticích, kde místní Muzeum Šumav-

ských minerálů pořádá velmi zajímavé exkurze za přírodními a historickými zajímavostmi v okolí. A tak jsme se vydali na říčku Ostružnou rýžovat zlato a polodrahokamy. Přestože celý den pršelo a jako zlatokopové bychom si nevydělali ani na rohlík, byli jsme z těch pár zlatinek nadšeni a seznali, že děti by to jistě bavilo ještě víc než nás.

Pedagogové, kteří věnovali dny svého zasluženého odpočinku této exkurzi, načerpali mnoho inspirace a informací, které udělají dětem výuku zase o něco zajímavější.

Aktualizace komunitního plánu rozvoje sociálních služeb

Centrum pro komunitní práci západní Čechy (CPKP) se sídlem v Plzni realizuje momentálně dva projekty za účelem aktualizace komunitního plánu rozvoje sociálních služeb – na území ORP Sušice a území ORP Horažďovice.

Cílem těchto dvouletých projektů je zlepšovat kvalitu a dostupnost sociálních služeb určených lidem v těžkých životních situacích, třeba těm, kteří se dostali do dlouhé spirály, ztratili zaměstnání nebo již nejsou kvůli zdravotnímu postižení zcela soběstační. Pořádají setkávání u kulatého stolu, kde se snaží iniciovat nebo prohlubovat spolupráci mezi místními organizacemi, spolky, obcemi a dalšími subjekty a společně s nimi plánovat rozvoj sociálních služeb tak, aby jejich

nabídka odpovídala potřebám místních občanů.

I my, jako zástupci Místních akčních plánů rozvoje vzdělávání, jsme se účastnili již některých jednání na Horažďovicku, a to těch, které se zabývají pomocí rodinám s dětmi. Jednou z iniciativ vzešlých z těchto jednání je např. Konference pro vzdělávání uspořádaná 8. prosince 2021, kde se představili zástupci sociálních služeb pro rodiny s dětmi působící na území Horažďovicka a organizace zabývající se volnočasovými aktivitami pro děti či rodiny s dětmi.

V rámci projektu vznikne pro každý region komunitní plán rozvoje sociálních služeb na období tří let a katalog s nabídkou všech dostupných sociálních

služeb. Do procesu komunitního plánování se snaží CPKP vedle klíčových aktérů, tj. obcí, poskytovatelů sociálních služeb a jejich uživatelů, aktivně zapojit také širokou veřejnost. I vy můžete sdílet své zkušenosti ze sociální oblasti nebo formulovat svá přání a potřeby, a to na těchto adresách:

Sušicko – Veronika Maroušková,
veronika.marouskova@cpkp.cz,
tel.: 607 027 926;

<https://www.mestosusice.cz/mususice/socialnisluzby-aktualne.asp>

Horažďovicko – Tereza Eberlová,
tereza.eberlova@cpkp.cz,
tel:775 764 420;

https://www.mesto-horazdovice.cz/muhd/komunitni_planovani_socs.asp

„Zalistujete-li“ ve Wikipedii, zjistíte že:

„*Kritické myšlení, kritický postoj nebo také kritičnost (z řeckého κριτικός/kritikos – schopnost rozhodnout či rozlišit, od κρίνω/krinó – rozlišuji, soudím) znamená schopnost nepodléhat prvnímu dojmu, obecnému mínění nebo naléhavosti nějakého sdělení, naivně nepřebírat tradované názory, dokázat zaujmout odstup a připustit odlišný pohled, vytvořit si vlastní názor na základě vědomostí a zkušeností jak vlastních, tak i jiných kvalifikovaných osob.*“

Tedy žádné kritizování ani odsuzování, jak by se na první pohled zdálo, ale tvoření vlastního názoru na základě vlastních vědomostí. Postup, který by škola měla vštípit svým žákům, aby je naučila uvážlivému chování a zodpovědnému rozhodování.

Program RWCT (Reading&Writingfor Critical Thinking) – Čtením a psaním ke kritickému myšlení je u nás znám již 20 let a našel si i v naší republice své zastánce. Podařilo se nám získat do projektu skutečně dobrou lektorku, paní Mgr. Janu Pluhařovou, která je současně aktivní učitelkou na ZŠ ve Staňkově. Pro učitele Horažďovicka a Sušicka odlektorovala 24hodinový kurz Kritického myšlení (KM) v Jindřichovicích (6. až 8. července 2021). Již v době distanční výuky vedla v rámci projektu MAP II webináře pro učitele i pro rodiče, týkající se čtenářské a matematické gramotnosti. Také tyto dvě skupiny osob mohly bezplatně využívat jejich služeb coby certifikovaného kouče a mentora až do konce roku 2021.

Devatenáct účastníků Letní školy KM (18 žen a 1 muž) se zabývalo metodikou třířázkového modelu učení E-U-R (evokace – uvědomění si významu nových informací – reflexe), který je uplatnitelný ve všech předmětech/oborech (Čj, VI, Př,

Z, D, Ch...). Na vlastní kůži si vyzkoušeli některé metody práce (modelové lekce) jako je skládkové učení, pětílístek, čtení s otázkami, čtení s předvídáním, myšlenková mapa, řízené čtení, párové čtení a další drobné aktivity k vstřícnému nala-

Zahájení akce v prostorách zámku v Jindřichovicích.



Ranní koupání a trocha relaxace.



Závěr kurzu.

Letní škola Kritického myšlení účastníky nadchla



Škola probíhala v příjemném prostředí.

dění. Z akce odjžděli domů všichni nadšení a plni odhodlání pustit se do „práce“, přestože příprava některých metod je náročnější než frontální výuka. Také si slíbili, že se sejdou na podzim a vymění si zkušenosti s uplatňováním naučených metod ve svých třídách. A skutečně nezapomněli – sešli se v cukrárně v Sušici 11. 11. odpoledne, a to bez našeho přičinění. Velice nás těší, že jsme mohli v rámci našeho projektu přispět k navázání nových pracovních vztahů a přátelství.

Věříme, že budeme moci uskutečnit Prázdninovou školu KM pro pokročilé, protože ohlasy na akci byly již v jejím průběhu plné nadšení a očekávání. Základní kurz KM bychom chtěli připravit i pro nové zájemce o tuto funkční metodu práce s dětmi podporující rozvoj nejen čtenářské gramotnosti.

**Marie Kaufnerová,
metodik projektu MAP II**



Mgr. Jaroslava Šimková, ředitelka ZŠ Blatenská v Horažďovicích.

Děti ze ZŠ Blatenská jsou v dobrých rukách

V našem seriálu rozhovorů s řediteli škol jsme v tomto čísle zpravodaje doputovali opět do Horažďovic a tentokrát se setkáme s paní Mgr. Jaroslavou Šimkovou ze Základní školy Blatenská. Známe se už od začátku projektu MAP a ZŠ Blatenská s námi úzce spolupracuje a účastní se řady našich aktivit, za což jsme moc rádi. Paní ředitelka je vlnidná dáma, která věnuje škole velkou péči. Těší nás, že přijala naše pozvání k rozhovoru.

Paní ředitelko, představila byste úvodem našim čtenářům Vaši školu? Jaká je a čím je jedinečná?

„Dalo by se říci, že jsme škola rodinného typu. Snažíme se ke každému žákovi přistupovat individuálně, myslím si, že jsme všichni vstřícní a empatičtí. Máme nadstandardní vybavení co se týče ICT techniky, téměř každý předmět má svoji odbornou učebnu, máme vlastní tělocvičnu, jež je největší v Horažďovicích, přilehlé hřiště, které se ve spolupráci se zřizovatelem dočká v příštím roce rekonstrukce, velkou zahradu, na níž žáci v době covidové a pocovidové trávili se svými pedagogy hodně času. Zakládám si na zdravém stravování, proto ve školní jídelně varíme jídla bez konzervantů a hlavně z regionálních surovin. Velkou výhodou naší školy je, že si ráno žáci nazují přezívky a vše

absolvují pod jednou střechou – výuku, oběd, kroužky, školní družinu. A čím jsme jedineční? Máme Zlatého Ámose v oboru chemie, vítěze ankety Hvězda výuky na dálku, 2. místo v soutěži Global Teacher Prize, umístění v soutěži Učme chemii atraktivně a držitele nejvyššího rezortního vyznamenání Medaile MŠMT 2. stupně, a to za příkladnou pedagogickou činnost v těžkém období českého školství. Proč jsem zároveň nejmenovala jednotlivé pedagogy? Za všemi těmito oceněními stojí pouze jeden, a to můj kolega Mgr. Petr Curko.“

Jak jste se poprali s covidovým obdobím a distanční výukou?

„Musím říci, že to bylo období, a vlastně pořád je, velmi náročné. Bylo to něco zcela nového nejen pro žáky a jejich rodiče, ale i pro nás pedagogy. Tentokrát jsme se museli učit i my učitelé, absolvovat školení a semináře, aby výuka on-line byla co nejkvalitnější a adekvátním způsobem nahradila formu prezenční. A výsledek? Konstatování rodičů na třídních schůzkách v září 2021 – v případě uzavření škol udržet kvalitu distanční výuky. Pochvala i výzva pro nás všechny.“

Slyšel jsem, že Vaše škola byla krajem určena jako škola pro děti zdravotníků a záchranářů, takže jste byli otevřeni i bě-

hem lockdownu. Jak toto období probíhalo a jak jste se k této specializaci dostali?

„V součinnosti s Krajským úřadem v Plzni byla na naší škole zřízena třída pro děti zaměstnanců IZS a dalších vládou stanovených profesí. Třída zahajovala činnost ihned 14. 10. 2020 po uzavření všech škol. Ve velice krátkém čase bylo nutné připravit učebnu pro výuku, třídu pro školní družinu, vyčlenit šatnu, zajistit počítačovou techniku, vyučující a vychovatelky. Žákům byla poskytována péče od 6:00 do 16:00 hod. včetně svátků a prázdnin. Dopolední výuka probíhala ve třídě, pro připojení na on-line hodiny sloužila plně vybavená multimediální učebna. Každý žák měl k dispozici svůj počítač. Ve třídě se sešly děti ze všech ročníků 1. stupně. Každý potřeboval větší či menší individuální péči. Byla nutná koordinace s připojováním žáků na on-line hodiny, které probíhaly u každého jinak podle rozvrhu jeho kmenové třídy. Proto ve skupině pracovaly i asistentky pedagoga. Ráno před vyučováním a odpoledne měly děti připravený program ve školní družině. V ranní družině se připravovaly na výuku a hrály hry. Odpolední program byl pestrý. Děti měly připravené stolní deskové hry, karty a pexesa, stavebnice, výtvarné potřeby a materiál pro kreativitu. Pro pobyt venku využívaly školní hřiště.“

Činnost třídy byla ukončena k 30. 11. 2020 po návratu všech žáků do škol. Ale ne na dlouho. Z důvodu nepříznivé epidemiologické situace se děti opět sešly 4. 1. 2021 a pokračovaly v činnosti až do 15. 5. 2021. Péči o tyto žáky zajišťovali pedagogičtí pracovníci naší školy, kteří současně plnili své povinnosti při distanční výuce ostatních žáků. Třída souběžně samostatně pracovala i za přítomnosti části žáků na prezenční výuce ve škole i při rotačním způsobu výuky. Nepřetržitě pracovalo i oddělení školní družiny pro tyto žáky. Někdy bylo personální i prostorové zajištění velmi složité. Vše jsme ale zvládli. O tom, že jsme uspěli, svědčila spokojenost žáků a kladné ohlasy ze strany jejich rodičů. Velký dík patří všem zaměstnancům naší školy.“

Vaše škola je velmi aktivní. Jste také v rámci Horažďovicka školou určenou pro výuku dětí z jiných zemí. Jak jste tuto pozici získali? Kolik dětí s jiným mateřským jazykem k Vám chodí a jak se daří je zapojit do většinové společnosti?

„Zde odpovím zatím velmi stručně. Přesně si pamatuji den, kdy jsem jako ředitelka byla oslovena odborem školství Plzeňského kraje, že naše škola byla určena k poskytování bezplatné přípravy k začlenění do základního vzdělávání zahrnující výuku českého jazyka přizpůsobenou potřebám žáků cizinců. Měla jsem jeden z mála dnů letní dovolené a bylo to 27. 8. 2021.“

Absolvovala jsem školení a semináře, ale výuka zatím neprobíhá, jelikož skupina jsou dva žáci – cizinci a tato situace ještě nenastala. Tudiž zkušenosti nemám zatím absolutně žádné.“

Ve spolupráci s naším projektem MAP probíhá ve Vaší škole logopedická péče. Jak vidíte potřebnost logopedie pro děti? Jak Vám tato naše služba vyhovuje?

„Logopedická péče je velmi potřebná. Nevím, jak je to možné, ale děti s vadou řeči přibývá. Netuším, jak tato péče funguje ve společnosti, kam rodiče mohou docházet, nebo zda spoléhají na služby ve školských zařízeních.“

Z dob, kdy jsem měla malé dcery a řešili jsme tento problém, si nesu slova paní magistry Vítovcové, která měla svou praxi v Horažďovicích, že všichni jsou schopni se všechny hlásky naučit. Komu to nejde, má prý jen líný jazýček. Chce to jen čas a důslednost.

Proto jsem moc ráda, že prostřednictvím MAP můžeme malým školákům pomáhat.“

S projektem MAP Vy osobně spolupracujete od jeho počátku. Co Vám tato spolupráce kromě zmíněné logopedie přináší?

„Hlavně jsem potkala bezvadné lidi, kterým jde o dobrou věc. Spolupracovat s nimi je jedna radost. Jsou to krásná lidská setkání, jejich názory, chování mě obohacují při každé společné akci. Já na lidech oceňuji skromnost, empaticnost, vstřícnost a snahu pomáhat druhým, tím vším oni oplývají.“

S MAS Pošumaví Vaše škola spolupracovala ale i jinak. Přes program IROP jste Vaši školu udělali zase o něco atraktivnější. Co jste prostřednictvím MAS Pošumaví ve škole vylepšili?

„V letech 2018 – 2021 jsme školu prostřednictvím spolupráce s MAS Pošumaví neskutečně zmodernizovali. Úplně prvním projektem byla Inovace odborné učebny fyziky. Tento projekt se rodil nejvíce bolestivě... byly to začátky. Následovala Inovace počítačové učebny pro žáky 1. stupně a Inovace pracovního informatického učebny pro 2. stupeň. Zde nešlo o stavební úpravy, proto byla práce jednodušší. Zatím posledním zrealizovaným projektem je Inovace odborné učebny chemie. Vše je krásné, moderní... Pedagogové si to velmi pochvalují, doufám, že i žáci.“

Vaše škola má jako jedna z mála škol v regionu školní klub. Jaký je jeho smysl a co dětem nabízí?

„Je k dispozici žákům 2. stupně. Otevírací doba je přizpůsobena školnímu rozvrhu. Žáci využívají nabídku činností o volných hodinách a po skončení vyučování. Do klubu jsou přihlášení k pravidelné docházce, nebo jej využívají nepravidelně dle potřeby. Smyslem práce klubu není pouze relaxace a aktivní naplnění volného času, ale i zajištění bezpečí žáků v době, kdy jsou jejich

rodiče v práci. Nabízí volnočasové aktivity i těm, jejichž rodiče nemohou hradit drahé kroužky. Vychovatelka je zde v roli přivodce a poradce. Přípravuje dětem pestrou nabídku různých činností. Každý žák si vybírá dle svého zájmu, zapojení je dobrovolné. Klub je velice dobře vybaven. Žáci mají k dispozici moderní i klasické společenské deskové a karetní hry, knihy, encyklopedie, časopisy, materiál na výtvarné a rukodělné činnosti. Počítače s připojením na internet slouží nejen k zábavě, ale i k vyhledávání informací a materiálů, které žáci potřebují na vyučování. Žáci využívají i prostory školního hřiště a zahrady k pohybovým aktivitám.“

Jste také zapojeni v projektu APIV B (Akční plán inkluzivního vzdělávání). O jaký projekt se v krátkosti jedná a jak v něm figuruje Vaše škola?

„Je to systémový projekt Operačního programu Výzkum, vývoj a vzdělávání. Jeho cílem je zvýšit podporu společného vzdělávání u všech zainteresovaných skupin – odborné, pedagogické i široké veřejnosti a posílit osobnostní a profesní kompetence pedagogů potřebné k realizaci společného vzdělávání.“

V každém kraji spolupracuje 24 škol, které mají buď plnou, nebo částečnou podporu. My patříme ke školám s podporou plnou. V praxi to znamená zajištění nadstandardních služeb pro všechny pedagogické pracovníky – koučink, mentoring, prohloubení spolupráce s odborníky, zvýšení motivace pedagogického sboru k práci s rozmanitým třídním kolektivem... to vše prostřednictvím seminářů, webinářů, konzultací...“

Pojďme se podívat ještě na to hlavní, o co ve škole jde, totiž na děti. Jak vidíte dnešní děti a v čem se za dobu Vaší profesní dráhy změnilo?

„Tuto otázku slyším velmi často, ale musím konstatovat, že děti jsou pořád stejné. Jen vyrostla jiná generace rodičů s jinými požadavky a různými náhledy na školská zařízení.“

A děti? Některé zlobí, jiné jsou hodné, některé se učí, jiné lajdají, jsou veselé, smutné, zranitelné, mají rády spravedlnost, mají svá trápení, o která se dokáží podělit, mají úsměvné problémy s tím, že se jim nechce chodit do školy... Takové byly i na začátku mé pedagogické dráhy.“

Slyšel jsem, že například v Karlovarském kraji dochází ve větší míře k předčasným odchodům ze vzdělávání, tedy že některé děti odejdou hned po základní škole do pracovního procesu, nebo ji takto repetentně opouštějí třeba z 8. třídy. Setkáváte se s tímto problémem u Vás?

„Ano, to je problém celorepublikový, bohužel i Plzeňského kraje. U nás jsme ho poprvé zaznamenali ve školním roce 2013/2014, kdy z 8. ročníku odešli 4 žáci, jeden žák

z 9. ročníku přihlášku vůbec nepodal, dva žáci, byť přijatí na učební obor, nenastoupili.“

Minulý školní rok nepodal přihlášku na třetí stupeň vzdělávání 2 žáci. Ale to je statistika jedné školy.“

Jak byste si představovala ideální spolupráci rodiče se školou a školy s rodičem? Tedy co potřebuje od rodiče škola a naopak?

„Nic ideálního neexistuje, ale můžeme si pohrát s myšlenkou, jak by to vypadalo, kdyby si všichni rodiče uvědomili, že každý pedagog má s jejich dítětem ty nejlepší úmysly, bere si úspěchy i neúspěchy svého žáka za své, snaží se najít způsoby, jak ze svých svěřenců udělat takové bytosti, které by byly platnými a šťastnými lidmi ve společnosti. Naopak pedagog by měl vědět, že rodiče milují své děti a chtějí pro ně to samé, co učitel.“

V takovémto modelu by samozřejmě nedocházelo k žádným problémům a vzájemným konfrontacím, což je ovšem tak trochu nereálné. Rodiče by měli vnímat pedagoga jako odborníka ve vzdělání a pomocníka ve výchově, věřit jeho schopnostem a dovednostem, nepodřývat autoritu, neignorovat ho, respektovat jeho rozhodnutí a podpořit ho v nich, dbát na domácí přípravu svého dítěte, spolupracovat se školou všemožnými způsoby... Jen tato spolupráce bude mít efekt na výsledky žáka.

Závěr ideálu? Obě strany si musí uvědomit, že nesmí jít proti sobě, musí se stát jednou součástí, které jde pouze o dobro a všestranný rozvoj dítěte, o jeho psychický klid. Rodič i pedagog by měli poskytnout dítěti pocit bezpečí, jistoty, opory a ochrany, aby mělo co nejlepší podmínky pro svůj rozvoj a mohlo se stát úspěšným.“

Rozloučíme se vyhlídkou do budoucna. Jaká by měla být Vaše škola za takových 20, 30 let?

„A víte, že bych si ani nepřála, aby byla úplně jiná. Samozřejmě zmodernizovaná po všech stránkách. Tomuto trendu se neubrání ani odpůrce nejmodernějších technologií jako jsem já. Ale hlavně bych si přála, aby byla plná zdravých dětí, které chodí každý rok den co den do školy. Aby měly bezvadné učitele, kteří nejen naučí, ale pochopí i jejich dětské duše a jejich trápení. Takové, kteří nezapomněli, že i oni byli dětmi a ví, co toto období s sebou přináší.“

Děkuji Vám za milý rozhovor a přeji Vám i Vaší škole hodně radosti.

Jindřich Haišman



Kašperskohorský Babylon aneb poznejme své sousedy

Kašperskohorský Babylon v místním kině.

V neděli 26. září nastal v Kašperských Horách hotový „Babylon“. A to už třetím rokem za sebou. Nebyl to ale zmatek nebo neřízený chaos v pravém slova smyslu, ale setkání s jazyky našich blízkých a vzdálených sousedů na jednom místě, u nás v obci.

Už od r. 2001 se z iniciativy Rady Evropy každoročně přesně 26. září slaví Evropský den jazyků. Tipli byste si, že v Evropě se mluví až 200 jazyky? Do oslav se zapojují školy i mimoškolní organizace napříč celou Evropou. A my jsme se před třemi lety rozhodli přidat. Pár nadšenců, ze kterých v době koronavirové vyšel zapsaný spolek Klub v pyžamu, spojilo své síly s Městským kulturním a informačním centrem a ZUŠ v Kašperských horách, která je součástí místní ZŠ, a vznikla snad již tradiční zářijová akce Kašperskohorský Babylon.

V místním kině si u několika „mezinárodních“ stolečků mohli dospělí i děti vyzkoušet jazykolamy, poslechnout si cizojazyčnou hudbu, seznámit se s „falešnými kamarády“ neboli zrádnými slovy, která v jiných jazycích znějí stejně jako v češtině, ale něco úplně jiného znamenají, nebo se třeba naučit i pár vět. Letos byla zastoupena němčina, maďarština, polština, litevština, slovenština a také díky našemu milému sousedovi z Červené řetorománština, a to přímo v podání rodilého mluvčího, kterým je on sám. Nezapomněli jsme ani na češtinu, a tak bylo možné si „pohrát“ třeba s mapou nářečí a jednotlivých slov používaných v různých



*Odpoledne v Domově
s pečovatelskou službou.*

koutech naší země. A protože láska (i k jazykům) prochází žaludkem, mohli letos všichni, kteří do kašperskohorského kina zavítali, díky Polskému institutu ochutnat výborné polské pirohy z domácího „bistra“ U Agi.

V pondělí 27. září zavítal Babylon i do místní základní školy. „Salut!, Ciao!, Servus!, Cześć, Hola!, Hej, Privjet, Szia, Bok!“ zaznělo letos ve 4. a 6. třídě. „TGAU! MIU NUM EI Sandro. E TI? Ahoj, jmenuju se Sandro. A ty?“, zdravil žáky náš rétorománský sou-



sed, pan Sandro Maissen (sám pracoval v minulosti ve Švýcarsku jako učitel) a hájil tak hodinu plnou jazyků. Děti rozdělené do 4 týmů hádaly z útržku rozhovorů dvou lidí, o čem si povídají a co znamenají jednotlivá slova. Možná se vám slova jako „gwiazdy, salade, bábetko nebo Die Tasche“ nezdají tak složitá, ale co znamená litevsky „labas“ nebo rusky „život“, už dalo našim soutěžícím trochu „zabrat“. Snažili jsme se dětem také přiblížit, že se nemusí bát objednat si ve Švédsku „kakan“ (česky „dort“), že ve Slovinsku na ně nebudou zlí, když je budou nazývat „otrok“ (slovinsky „dítě“), romsky „bar“ že znamená česky „kámen“ nebo třeba že slovo „tak“ („tack“) je v polštině „ano“, ale ve švédštině „děkuji“. Každý žákovský soutěžní tým nesl název „vítězové“ v jednotlivých jazycích (tento rok to byly skupiny Vítězi, Gewinner, Zwycięzcy a Champions). A zvítězili opravdu všichni zúčastnění.

Díky dětem z výtvarného kroužku ZUŠ pod vedením skvělé paní učitelky Hany Stonové – Prančlové vznikají každoročně krásné výtvarně zpracované plakáty KH Babylonu, oblíbená cizí slova i úžasné grafické návrhy do mezinárodní soutěže na design trička Evropského dne jazyků na následující rok.

Snad se nám alespoň trochu daří vyvolat hravou (a doufáme i zábavnou) formou v našich dětech zájem o jazyky, kterými se mluví u našich sousedů, v blízkých nebo i vzdálenějších evropských zemích. Možná jim utkvěla v hlavě písnička Adele v esperantu, zmínka o znakovém jazyce nebo třeba nějaké to „zrádné“ slovíčko.

3. ročník Kašperskohorského Babylonu jsme zakončili odpolednem v Domově s pečovatelskou službou, kam jsme rádi přišli s povídáním, kvízem a malou ochutnávkou jazyků i drobných pochutin již podruhé.

Letošní akci podpořili svými dárky věnovanými do soutěže starosta města Grafenau, Litevské velvyslanectví v Praze a Polský institut. Velký dík patří také partnerovi projektu, MAS Pošumaví.

A na závěr malinká ochutnávka z KH Babylonu. Věděli byste, co znamená polské slovo „hulajnoga“? Může to být: a) lenoch, b) koloběžka, c) bolavá noha.

Jak bude vypadat 4. ročník Kašperskohorského Babylonu, to bude překvapení. Prozradit můžeme, že se tentokrát přesuneme do venkovních prostor. Možná proto začneme (venkovní akcí) už v srpnu a skončíme v září. Přijďte se podívat!

Za Klub v pyžamu s přáním hezkých dní
Martina Vrbová, Klub v pyžamu, z.s.
e-mail: m.vrbova-kasperky@seznam.cz

Šprávná odpověď: b) Polské slovo „hulajnoga“ znamená česky „koloběžka“.

Osobnosti pedagogiky Montessori a Kett

*Místní akční plán
rozvoje vzdělávání II*

Díky mírnému covidovému uklidnění se nám konečně po několika odloženích podařilo uskutečnit dvě akce, které měly naplnit požadavek učitelů podívat se do škol s nějakým „alternativním“ učebním programem.

21. října 2021 se 11 učitelek vypravilo na exkurzi do Montessori kampusu v Českých Budějovicích. Soukromou školkou a I. st. ZŠ nás provedla její majitelka Kristýna Turková, která Montessori pedagogiku studovala několika let v zahraničí a nyní se snaží předávat své vědomosti a zkušenosti jiným jako lektorka této metody.

Montessori pedagogika je výchovně -vzdělávací program, který postupuje dle zásad navržených lékařkou a pedagogkou italského původu Marií Montessori (1870 – 1952) původně pro práci s mentálně zaostalými dětmi, později s dětmi ze sociálně slabých rodin, kde převažovaly vzdělávací a výchovné problémy. Hlavním mottem pedagogiky M. M. je výrok: „Pomoz mi, abych to dokázal sám“. Na učitele se nenahlíží jako na autoritu, ale jako na partnera, jehož hlavním úkolem je usilovat o vytvoření vhodného prostředí pro učení žáka. Výuka v Montessori škole se řídí několika principy, mezi něž patří:

- Užití materiálů a pomůcek s ohledem na věk a psychologický vývoj dítěte.
- Přiměřené užití uznání, snaha o nevybudování závislosti dítěte na pochvalách.



Montessori kampus České Budějovice.



Systém Montessori vychází ze základních lidských potřeb.

- Posílení zdravého sebevědomí a sebedůvěry dítěte, podpora jeho bezpečí.

Toliko z teorie a co jsme viděli? Velké třídy opticky rozčleněné vhodným postavením jednoduchého nábytku s mnoha

příhrádkami. V každé příhradce se ale nacházela pouze jedna věc, jeden jev se záměrem pochopit určitý princip. Když jej dítě pochopí, postupuje ke složitějšímu. „Normální“ hračky zde nenajdete ani ve školce, rozptylovaly by děti od jejich bádání. Každé dítě má svůj vlastní prostor vymezený koberečkem. Zamezí se tím promíchávání učebních pomůcek mezi dětmi a snadno se kontroluje jejich uklizení. Určitě inspirace i do našich „normálních“ škol.



Pedagogika Franze Ketta – stavíme si dům, budujeme město.



Obruč slávy – pedagogika Franze Ketta.

Další osobností, kterou bychom vám chtěli představit je Franz Kett (nar. 1933 v Německu).

Pedagogický směr, který společně s dalšími prosazuje, vznikl v 70. letech minulého století jako katechetický způsob práce s předškolními dětmi pocházejícími zejména z problematičtějších sociálních podmínek. V průběhu let se z něj vyvinul samostatný pedagogický systém, který má své specifické

postupy, principy, metody práce a pomůcky a je vhodný pro všechny věkové skupiny. V naší republice se jej snaží prosadit již desátým rokem Společnost pedagogiky Franze Ketta. Protože tento systém má své zastánce a uživatele i na území našeho projektu, dohodli jsme prostřednictvím Křesťanské MŠ DUHA v Horažďovicích na uspořádání semináře s lektorem této metody – Tomášem Cyrilem Havlem – právě v této školce.

Zvláštním, citlivým a nenásilným způsobem bylo přítomným učitelkám a učitelům ukázáno, jak učit děti pochopit své místo na světě, jak kreativně rozvíjet schopnost vztahu a zdravého sebeprósazení, jak přijmout a respektovat vyjádření druhého. Stačí k tomu jednoduché pomůcky jako jsou šátky, dřevíčka, šišky, korálky, obruče a jiné drobnosti, pomocí nichž se rozvíjí fantazie a schopnost vnímání všemi smysly. Je to velmi důležité v současné době, kdy jsou děti obklopeny hotovými, dokonalými a jednoznačnými obrazy, které se rychle střídají. Prostor k tomu cokoli domýšlet nebo dokonce přemýšlet o tom, co by to mohlo být ještě, kde se to tady vzalo nebo jak totéž vidí někdo druhý, je minimální.

Třetí hodina semináře byla věnována svátku svatého Mikuláše – tedy tématu poselství o lásce k bližním. Lektor přiblížil přítomným formou vhodnou pro malé děti jednu z legend vztahující se k tomuto svátku – O třech zlatých jablkách. Další legendy jsou metodicky zpracovány v materiálu Slavíme svátek svatého Mikuláše, který je zdarma dostupný na webu <http://metodickeinspirace.cz/>. Je jich tam cca 10, takže jak vtipně pronesl pan Havel: „Vystačí vám to na celou povinnou školní docházku a děti se nikdy nebudou nudit“.

V závěru semináře se rozpoutala debata o tom, zda čerti do tohoto svátku patří či ne. Zda je vhodné v tomto útlém věku děti děsit tak strašidelnými tvory nebo v nich spíše vzbuzovat pocit lásky, bezpečí a pomoci od bližních v případě jejich vlastní nouze. Čerti prohráli v poměru 1:3.

Marie Kaufnerová

Poslední vlna zjednodušených projektů pro ZŠ a MŠ Šablony III byla ukončena

V červnu roku 2021 byl ukončen příjem žádostí ve výzvě Šablony III, vyhlášené v rámci Operačního programu Výzkum, vývoj a vzdělávání, patřící do gesce Ministerstva školství, mládeže a tělovýchovy ČR. Projekty jsou dvouleté, v současné době již probíhají a musí být zrealizovány nejpozději do 30. června 2023. Novinkou u této výzvy byla možnost zahraniční stáže pedagogických pracovníků MŠ a ZŠ. Cílem této podporované aktivity má být zvýšení kvalifikace pedagogů a přenesení příkladů dobré praxe do českých škol. Z našich škol (tedy ze škol území MAS Pošumaví) se do této aktivity zapojily pouze 4 základní školy (Bolešiny, Pocinovice, Kout na Šu-

mavě a Všeruby) a jedna školka mateřská (Klatovy), což zřejmě zapříčinila současná covidová situace a vidina problematického plnění jejího obsahu. Šablony III umožňují mateřským a základním školám podpořit širokou škálu dalších aktivit. Celkem 33 škol z našeho území si vybralo především personální podporu (školní asistenty, speciální pedagogy, psychology či chůvu), projektové dny ve škole nebo mimo školu, kluby pro žáky, využití ICT ve vzdělávání, doučování žáků ohrožených školním neúspěchem, odborně zaměřená tematická setkávání s rodiči dětí v MŠ či tandemovou výuku nebo sdílení zkušeností mezi školkami a školami.

Díky zapojení škol do této výzvy, přibude na financování školních aktivit (pokud se školám podaří splnit všechny podmínky dané v jednotlivých aktivitách) v průběhu 2 let do území MAS Pošumaví 18 596 078 Kč. Každá škola mohla podle pravidel požádat o finanční podporu ve výši 200 000 Kč na subjekt + počet dětí/žáků x 1 500 Kč. Zapojila se přibližně pouze polovina škol.

Podrobnější informace k této problematice můžete najít pod stejným názvem článkem na našem webu www.masposumavi.cz pod záložkou „Animace škol a školských zařízení“.



Ocenění výrobci v Nebílovských sadech na slavnostech jablek.

Soutěž Regionální potravina se povedla i letos

Přes všechny virové nástrahy jsme i letos úspěšně propagovali regionální potraviny od výrobců z našeho kraje. Na konci června komise vybrala z více než stovky přihlášených výrobků ty, které dostaly ocenění Regionální potravina Plzeňského kraje. Přestože toto ocenění nemohou dostat všechny výrobky, protože je to soutěž, veškeré přihlášené potraviny a nápoje byly kvalitní a skvělé.

A pak už jste nás nebo kolegy z Úhlava, o.p.s., se kterými společně regionální potravinu propagujeme, mohli potkat ve stánku na nejrůznějších akcích po celém kraji. Vše vyvrcholilo v neděli 26. září, kdy proběhlo slavnostní vyhlášení vítězů v Nebílovských sadech na tamních tradičních slavnostech jablek.

Propagační akce, na které společně s kolegy z Úhlavy jezdíme, to je logisticky nesmírně náročná záležitost. Aby mohli návštěvníci vítězné výrobky nejen koupit, ale i ochutnat a dostat k nim potřebné informace, musejí se nejdříve všechny potraviny objednat u výrobců a svézt k nám do Klatov. A to není jednoduché, protože výrobci jsou z celého kraje, některé výrobky musejí být naprosto čerstvé (na čemž si zakládáme), a navíc někdy se sejde více akcí najednou, což je teprve oříšek. Všechno pak roztrídíme, uložíme do lednic a do skladu, přichystáme stany,



servírovací náčiní, stoly, přenosné lednice a v daný den se všechno naloží do vozu a jede se za vámi. Také není akce jako akce. Je potřeba odhadnout, jaké množství výrobků vzít s sebou. To se pak může stát, že v horším případě naši propagátoři hledají, komu by ochutnávku nabídli. To když je špatné počasí nebo lidé prostě neprijdou. V opačném případě, když se akce opravdu povede, je to u nás brzy jako u snědeného

krámu. Více je každopádně těch druhých případů a je z toho vidět, že kvalitní regionální potraviny lidi zajímají.

A kdo že letos ocenění Regionální potravina Plzeňského kraje získal? To najdete v přehledu níže.

A už jen dodáváme, že zvláštní cenu MAS Pošumaví získal Dvojctihodný koláček ze SŠ zemědělské a potravinářské v Klatovech.

Jindřich Haišman

Oceněný výrobek	Výrobce
Žiheláček se sýrem	Jaroslav Procházka, Žihle
LESNÍ ŠPEK – Dřevorubecký bok speciál	Ing. Michal Šneberger, Železná Ruda
Kozobylík	Farma u Františky s.r.o., Stráž
BIO jogurtové kozí mléko – Borůvka	Luděk Maruna, Štěnovice
Žitný chléb	Roman Sebera, Plzeň Božkov
Švestky s karamellem	JS Chocolate s.r.o., Plzeň
Kolowrat limonáda	Kolowratovy sady s.r.o., Přimda
Kouzelné hrušky se skořicí	Od Macháčků s.r.o., Kaznějov
Anežčin rakýtníkový koncentrát v medu	Ing. Milan Douděra, Anežčin dvůr, Dolce

Tipy na výlety od pracovníků MAS

Zřícenina kostela sv. Markěty v Poleň.

V Pošumaví nejen pracujeme, ale také žijeme. O náš region se zajímáme nejen v rámci jeho rozvoje, ale baví nás ho poznávat i turisticky. Která místa mají rádi pracovníci MAS Pošumaví? Máme pro Vás další tipy, kam vyrazit na výlet.

Dva kostely v malebné vesničce Poleň

Při toulkách Pošumavím je potřeba navštívit také vesničku Poleň, která je svou historií a památkami velmi významná. Přímo uprostřed obce se nachází zřícenina kostela sv. Markěty ze 14. století. V tomto kostele se nacházel zvon, který dle pověsti zvonil sám od sebe vždy, když obci hrozilo neštěstí, ať už to byla válka, mor, sucho či bouře. Naposledy takto zvonil při vpádu z Horní Falce, kdy vyhořely Klatovy. A protože přitom vždy zvonil přsmutným hlasem, byl později sňat, aby se lid jeho hlásku neděsil. V roce 1786 byl Josefem II. kostel zrušen a ponechán svému osudu.

Kousek od zříceniny kostela sv. Markěty stojí kostel Všechn svatých, rovněž ze 14. století. V tomto kostele se nachází už jen kopie obrazu Madony s dítětem od Lucase Cranacha z počátku 16. století. Podle pověsti byl obraz přinesen v 17. století vojínem z Itálie, který byl těžce nemocný ponechán v blízkém Kobzově mlýně (dodnes zachovalá usedlost čp. 1 v obci Mlýnec). Tam se o něj starala mlynářka Kobzová a voják se brzy zotavil. Jako poděkování mlynářce obraz ponechal. Ta ho poté věnovala poleňské faře. V kostele zůstal až do roku 1967, kdy byl ukraden a velkou náhodou o rok později nalezen,

když se jej zloději chystali odvézt do Latinské Ameriky. V poleňském kostele je od té doby umístěna kopie, originál je uložen v pražské Národní galerii.

Za návštěvu stojí také poleňský hřbitov. K hřbitovu se vztahuje pověst, že zde pohanští předkové obětovali na dubovém pařezu, který byl po vystavění kostela sv. Markěty zarděn do oltáře. Na hřbitově se nachází náhrobek národního buditele a obrozence, filologa, lexikografa, spisovatele, pedagoga, básníka a překladatele Josefa Franty Šumavského a je zde také krásná kaple sv. Salvátora.

Dva kilometry od Poleně se nachází zřícenina hradu Pušperk ze 13. století, který chránil starodávnou zemskou silnici z Klatov přes Poleň k Horšovskému Týnu, která spojovala české země s Bavorskem.

Markéta Janotová Baštařová



Na hřbitově v Poleň.



Kostel Všechn svatých v Poleň.



Muzeum ve Kdyni.

Za historií do Muzea příhraničí ve Kdyni

Pokud Vás zajímá historie od pravěku až po současnost, můžete zavítat do zrekonstruované budovy bývalých prádelny ve Kdyni. Nachází se na kdyňském náměstí v parku, který sousedí s radnicí. Jak možná poznáte již z názvu muzea, jsou jeho sbírky převážně věnované česko-bavorskému soužití v oblasti Všerubského průmysku. Netradiční expozice je zaměřena zejména na historii regionu, textilní průmysl, zemědělství a na život v příhraničí. Zajímavá je především tím, že se nemusíte bát, když se něčeho dotknete, spíše vás k tomu budou přímo vybízet. Někoho zaujme pravěká chýše, jiného třeba modely středověkých hradů Rýzemberka, Nového Herštejna a Netřebu. Též významná je expozice z doby husitství se slavnou bitvou u Domažlic v roce 1431. Potyčky a sváry střídaly obchod a prosperita. Expozice neopomíjí ani historii tkalcovství, lnářství a zejména prádelnictví ve Kdyni, kde byla textilní manufaktura, která je prokazatelně nejstarší v Čechách. Uvidíte funkční průmyslové stroje, repliku modrotiskařské dílny a dobové předměty z každodenního života. Pokud budete chtít pokračovat dalšími cestami v čase, tak je v budově muzea i turistické informační centrum a v blízkém okolí naleznete například židovskou synagogu nebo Dům v kožichu. Jedná se o nejstarší dům ve Kdyni z roku 1780, který zobrazuje způsob bydlení předchozích generací. Zavítejte na Kdyňsko...

Eva Kyrálová

Řeka Otava není jen pro nadšené vodáky

Proč si už v zimě nenaplánovat letní vodácký výlet? Následující tip se hodí pro rodiny s dětmi, vodáky začátečníky i pro seniory.

Stačí dojet do města Sušice. Nástup je u jezu Malá Chmelná. Řeka Otava vzniká soutokem řek Vydry a Křemelné u Čeňkovic pily na Šumavě. Je dlouhá 133 km a pod hradem Zvíkovem se vlévá do Vltavy. Právě u Sušice řeka opouští šumavské kopce, její charakter se výrazně mění, zklidňuje se a plavba je vhodná i pro mírně pokročilé vodáky. Kromě mimořádných sušších období v létě je sjízdná prakticky celoročně. Jako cíl pohodového výletu si můžete vybrat město Horažďovice.

Nedaleko Rabí narazíte na obec Čepice, která je zajímavá tím, že u ní řeku překlenují dva mosty. Na jednom z nich je socha svatého Jana Nepomuckého, který je také považován za patrona vodáků a mostů a měl by chránit proti povodni a vodnímu nebezpečí. Skleněná socha v životní velikosti z roku 2012 je se svými 175 cm největší sochou tohoto světce na světě. Zajímavostí je, že socha je vyrobena oboustranně a její obličej vidí nejen lidé na mostě, ale i vodáci z řeky.

Námahu z odvedené práce mohou správní zletilí vodáci spláchnout v Čepickém minipivovaru, který provozuje od roku 2017 Vojta Šafář. Tomu už nestačilo vařit pivo doma, a tak se po pěti letech rozhodl s vařením piva pokračovat v rodinném domě už jako v oficiálním minipivovaru. Nerezovou varnu a celou technologii si sestavil svépomocí a pivo prodává v sudech nebo skleněných a PET lahvích. Pivo však ochutnáte v pivovaru jen po předchozí domluvě.

V Čepicích se můžete občerstvit v hostinci U Polenů nebo využít občerstvení



Otava v Čepicích.



Skleněná socha sv. Jana Nepomuckého.

u břehu řeky Otavy, které je využíváno právě zejména vodáky. Místí hasiči provozují u řeky rozsáhlé vodácké tábořiště s občerstvením. V obci Rabí jsou 3 restaurace, které jsou otevřeny po celý rok. Turisté si mohou nakoupit ve dvou obchodech s potravinami.

Ujít byste si neměli nechat ani návštěvu nejrozsáhlejší hradní zříceniny v Čechách, slavného hradu Rabí. Její dominantou je bezesporu mohutná obytná věž (donjon), z níž uvidíte celý Prácheňský kraj a dětem by se mohla líbit tajemná hradní sklepení.

A jak tento vodácký výlet zakončit? Jedině vlakem, který vás pohodlně odveze zpět do Sušice.

Filip Unzeitig

Z Mochtína do Kolince vyhlídkovou silnicí

Také vás někdy napadlo, že sjedete z naučené trasy a zkusíte jet prostě jinudy? Já to dělám moc rád, hlavně když je pěkné počasí. A tak moc rád jezdím do Sušice přes Mlázovy. Je to cesta plná zatáček, výhledů a radosti z pošumavské krajiny. V Mochtíně sjedete z hlavní silnice k fotbalovému hřišti. Po pravé straně budete na konci vesnice míjet historickou továrnu na cikorku z roku 1804, vzápětí potkáte těšetínský mlýn a za ním i výstřelky soudobé architektury. Projedete vesničku Těšetiny a už je tady táhlé stoupání k obci Hradiště. Před vrcholem kopce se otevrou překrásné pohledy na krajinu kolem Klatov. Vesnička Hradiště leží na náhorní planince a může se pochlubit malým soukromým zámečkem. Hned pod silnicí jsou Bořkovy, kde stojí krásná a citlivě opravovaná tvrz. A teď už vás čekají půvabné výhledy do pošumavské krajiny. Obzvláště před Mlázovými, kde zvlněnou lučnatou krajinu ožívují pasoucí se ovce, na jaře i s poskakujícími jehňaty. A za chvíli už dojedete k velké malé zajímavosti, totiž autobusové zastávce, sloužící krom svého hlavního účelu i jako galerie. Galerie mezi lesem a lukami. Kouzelné místo. Několik zatáček a jste v Mlázovech, kde samozřejmě nelze nevidět krásně zrekonstruovaný zámek a náves. Moc rád mám moment, kdy z Mlázov vyjždíte. Hřbitůvek, zatáčka a rybník s lavičkou. Hřejivý pošumavský obrázek. A teď už šlápněte na plyn, protože vás čeká Kolínek se svou dominantou, kostelem sv. Jakuba. A až bude zase teplo, tak tu mají skvělé koupaliště.

Jindřich Haišman



Po cestách na Kolínečku.



Vyhliídka mezi obcemi Vítovky a Nová Ves.

Navštivte vyhlídku na Vrchu Páně u Kdyně

Pokud budete hledat na Kdyňsku místo pro odpočinek, zkuste zajít na vyhlídku zvanou Vrch Páně. Vyhlídka se nachází mezi obcemi Vítovky a Nová Ves, avšak nejedná se o tradiční turistický cíl, jakým je například nedaleký hrad Rýzmberek. Z něj se naskýtá také hezký výhled, avšak příchozí musí být smířeni s větším turistickým provozem. Ten však na Vrchu Páně

nehrozí, a tak si každý návštěvník této vyhlídky může užít klidné posezení s výhledem na Pošumaví, Všerubský průsmyk a Český les. V roce 2018 byl na tomto místě postaven přístřešek se stolem a lavičkami. Přístřešek je dostatečně velký, takže i v případě náhodného setkání více návštěvníků nebude žádný z nich o posezení ochuzen. Za zmínku stojí, že vybudování přístřešku bylo financováno prostřednictvím Místní akční skupiny Pošumaví v rámci Programu rozvoje venkova.

Jiří Kaisr



Altán na vyhlídce Vrch Páně.



Zařzení barokní lékárny.

Unikátní barokní lékárna s magickou atmosférou

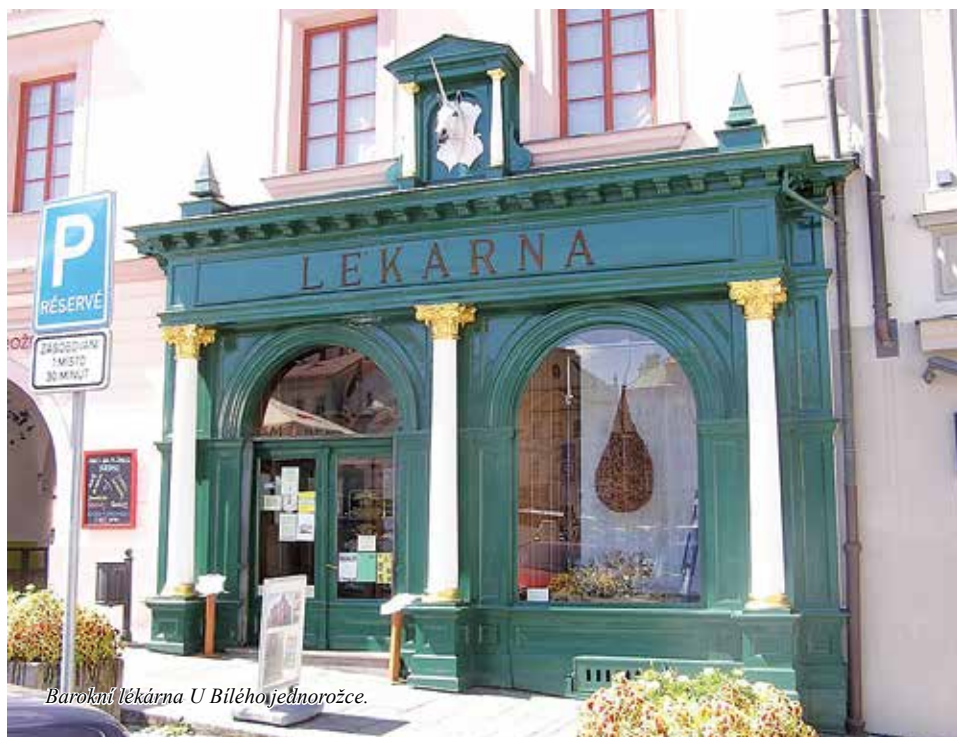
Když jsem byla ještě dítě školou povinné a z vesnické malotřídky přestoupila do páté třídy v Klatovech, při čekání na autobus jsme se spolužáky chodili po městě a utráceli pár drobných z kapesného, které jsme doma dostali.

Jednou mě na ulici oslovil starší pán a ptal se, zda nevím, kde je ve městě lékárna. Bezmyšlenkovitě a s naprostou samozřejmostí jsem ho poslala do té barokní a ochotně jsem vysvětlila, kde ji najde. On pak poděkoval, rozloučil se a odešel. Přiznám se, že v tu chvíli mě ani v nejmenším nenapadlo, že si potřebuje koupit léky, které mu tou dobou barokní lékárna už neprodala. Ukončila totiž prodej léků v roce 1966, kdy byla prohlášena za památku. Ale přesto dodnes doufám, že pán měl nakonec příjemný zážitek, protože atmosféra tohoto místa je přímo magická.

Historie městské apatyky se datuje už od roku 1639, kdy dům získal lékárník Tobiasš Stilling. Od té doby se v ní míchaly byliny, rozličné medicíny, vykuřovadla a léčivé směsi a čaje prakticky nepřetržitě až do výše zmíněného roku 1966, kdy tam pro ně chodila ještě moje babička.

Pokud chcete vědět více o starých léčebných metodách, vidět rozličné nástroje a pomůcky a nahlédnout do tajů výroby nejrůznějších preparátů v unikátní zadní místnosti, určitě toto výjimečné místo s osobitou atmosférou navštivte. Já sama sem chodím skoro každý rok a z výkladu příjemných průvodců se dozvím pokaždé něco nového.

Věra Dvořáková



Barokní lékárna U Bílého jednorožce.

Rozhledna a kaple sv. Markéty u Dlažova

Na vrchu u obce Dlažov jsou zdaleka viditelné věžička kaple a rozhledna. Poutní kaple s věžičkou v novogotickém slohu pochází z roku 1886 a byla zasvěcena sv. Markétě. Od roku 2014 upoutá náš zrak kromě kaple i rozhledna sv. Markéty, která se tyčí do výšky 25 metrů. Dřevěná konstrukce s ocelovým točitým schodištěm je postavena na kamenném soklu na železobetonovém podstavci v nadmořské výšce 642 metrů. Kruhová vyhlídková plošina je ve výšce 19,2 metrů a vede na ni 94 schodů. Vyhlídka umožňuje pohled do všech stran. Za příznivého počasí dohlédneme až na věž Bolfánek na vrchu Žďár, šumavský vrchol Ostrý, na přehradu v Nýrsku či vrch Čerchov. Směrem k východu se nám také nabízí krásný pohled na klatovskou kotlinu. Za nepřízně počasí mohou turisté využít prostornou krytou terasu, která je k rozhledně přistavěna. Na rozhlednu je vstup zdarma.

Vzdálenost kaple a rozhledny od Klatov je cca 12 km. Z obce Dlažov je možné na vrchol vystoupat po žluté turistické značce, po cestě dlouhé cca 2,6 km. Další možností je projet obcí Dlažov (po odbočení autem ze silnice směrem z Klatov do Domažlic) a pokračovat na Miletice. Před obcí odbočíme doprava a pokračujeme až k lesu, kde je možné i zaparkovat. Potom stoupáme k rozhledně 500 m, stoupaní je prudší, ale vyhlídka se nám odmění okouzlivým pohledem na okolí.

Vendula Šulanová



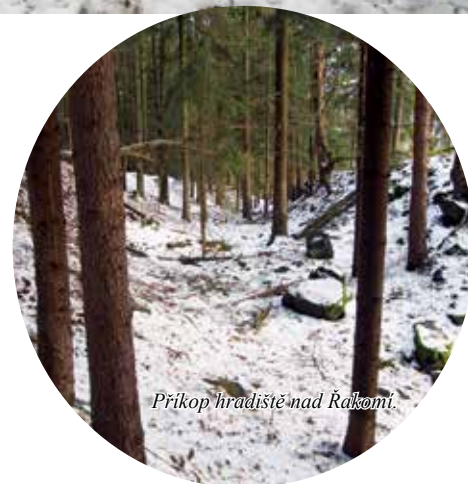
Rozhledna nad Dlažovem.



Výhled do krajiny z hradiště na výběžku Malé Doubravy.

Záhadné hradiště nabízí úchvatný výhled

Nejkrásnější celkový pohled na Klatovy a klatovskou kotlinu, který znám, je z tajemného eneolitického hradiště, či opevněného sídliště, nad vsí Řakom, které uzavírá výběžek Malé Doubravy. Toto hradiště lze navštívit nejlépe v zimě či brzo na jaře. Osídlení vzniklo na buližnickové ostrožně a jeho plocha je tak prosta bujného podrostu, rostou zde jen poměrně řídké borovice a smrky. Návštěvníka jistě zaujme až 5 metrů široký a zhruba 2 metry hluboký příkop vylámaný ve skále, který odděloval malou plošinu hradiště od svahu Malé Doubravy. Z opačné strany pak toto opevnění nebylo třeba, neboť skaliska zde prudce klesala do údolí (v novověku vznikl na této straně lom, který dojem příkrostiti a výšky jen umocnil). Nad příkopem se zvedal mohutnější vnější val a o něco skromnější vnitřní, na němž stála snad palisádová hradba. O zástavbě hradiště nic nevíme, protože domy v eneolitu nebyly většinou zahlobené. Základ obydlí tvořily dřevěné kůly přichycené k podloží. Konstrukce obydlí byla vyplněna zřejmě kameny, dřevem, proutím a mazanicí. Chaty byly rozesety na různých místech skály. Záhadné jsou však rozměry příkopu, které jsou velmi atypické. Problematikou se zabýval archeolog Jan John, který upozorňuje na možnost dalšího využití plošiny v první polovině 17. století. To by pak zdůvodnilo nezvykle mohutné zevní opevnění, které je nemyslitelné vylámat v pevném buližníku jen pomocí ka-



Příkop hradiště nad Řakomí.

menných nástrojů. A tak nám vyvstávají další otázky – mohla hradiště využít v neklidné době některá z armád? Sloužilo jako opevněná pozorovatelná? Tady už můžeme opravdu jen spekulovat. Jedna věc je však jistá – dala se odtud přehlednout celá klatovská kotlina, což zřejmě hrálo zásadní roli.

K hradišti bohužel nevede žádná značená cesta. Nad Drslavicemi se vydáte ze silničky pokračující dále na Věckovice po lesní cestě (oslní vás zde krásné výhledy), která je značena žlutou turistickou značkou. Po ní dojdete až na rozcestí u pozůstatků křížku, z něhož zbyl jen kamenný podstavec. Zde opustíte žlutou značku a vydáte se doleva na cestu, která stoupá nahoru. Na vrcholu stoupaní odbočíte doprava do lesa (není tam žádná cesta) a zhruba po 200 metrech na hradiště narazíte (případně chvíli pátrejte). Nebo můžete využít kratší cestu z Řakomí, kdy vystoupáte nad obec a nad starý lom.

Martin Kríž



Kanystry na olej v expozici.

Malá expozice motorismu

Obec Oselce, nacházející se na severní hranici území MAS Pošumaví, mají mnozí z vás spjatou s tradiční prázdninovou poutí na Markétin vrch (662 m n. m.), kde se v barokní kapli sv. Markéty koná na začátku času žní bohoslužba za bohatou úrodu. Dalším známým místem je barokní zámek, který v sobě skrývá střední odborné učiliště proslulé především svými obory zaměřenými na zpracování kovů a dřeva, a to i uměleckořemeslné.

My bychom vás chtěli pozvat do malé expozice motorismu, kterou v této vesnici vybudoval motoristický nadšenec, pan Roman Raška. Zajímá se především o období první republiky a o stroje české výroby – tedy značky JAWA a ČZ. Možná ani nevíte, že ČZ (Česká zbrojovka), která se zpočátku své existence zabývala výrobou zbraní zejména pro armádu (pistole, pušky i kulometry), od roku 1929 vyráběla i jízdní kola. Záhy bylo vyvinuto kolo s pomocným motorkem a na motokolo navázala výroba prvního motocyklu. V předválečném období pak vznikla ještě pestrá řada úspěšných typů motocyklů v různých objemových třídách. Jejich vývoj můžete v této expozici vidět na vlastní oči a nejen to. Prohlédnout

si můžete dobové oblečení pro motoristy, dobovou kancelář prodejce motorových olejů, vybavenou strojnickou dílnu se stovletými vrtačkami, ale i benzinové pumpy z této doby, množství krásně vybarvených plechových kanystřů na olej a jiné zajímavosti a technické exponáty.



Historická benzinová pumpa.



Motokola.

Děti možná zaujmou sto let staré kočárky a koloběžky, které doplňují tuto expozici vonící benzinem a motorovým olejem. Největší atrakcí pro ženy je podle majitele expozice možnost nastartovat si tzv. „stabilák“, který se dříve používal např. k pohonu pil, mlátiček nebo šrotovníků na obilí.

I když expozice není vytápěná, je v ní mile a útulno, i když venku je mlhavé a nevlídné počasí.

Vstupné je dobrovolné a výklad majitele je opravdu zasvěcený, se zapálením pro věc a dobu. Expozici najdete v domě čp. 111 (hned naproti hasičské zbrojnici).

Prohlídku expozice si musíte ale domluvit předem na mob.: 607 149 389 nebo na e-mailu: romanepomuk@seznam.cz.

Tak brzy nashledanou v Oselcích.

Marie Kaufnerová

Změna klimatu, globální oteplování, tání ledovců, skleníkové plyny, požáry, záplavy, hurikány, sucha... S těmito termíny se setkáváme čím dál častěji nejen v médiích, ale i v běžném životě. Globální změnu klimatu začínáme pociťovat všichni na vlastní kůži. Dlouhodobá sucha a tropická vedra střídají přivalové deště, silný vítr a v zimě vlny mrazů. Výkyvy počasí jsou stále častějším a intenzivnějším jevem v našich životech.

Všichni však můžeme přispět globálnímu i lokálnímu životnímu prostředí změnou přístupu ke svému okolí i drobnými změnami ve svých zavedených stereotypech.

Každý může pomoci...

Každý z nás se může zamyslet nad tím, jak pomoci. Co jím, co si oblékám, co nakupuji, jaké prostředky používám k úklidu domácnosti, při praní prádla, na mytí nádobí atd. A když máme zahradu, tak jestli používáme chemické postřiky, umělá hnojiva a rašelinu. Proč nepoužívat rašelinu? Těžbou rašeliny se ničí důležité ekosystémy zadržující vodu v krajině a následným rozkladem v zahradách se v obrovském množství uvolňuje zpět do atmosféry uhlík v podobě CO₂, který zaplavená rašelina po miliony let zadržovala. A co dešťová voda, teče do kanalizace nebo zůstává v zahradě? Postupně si můžeme hrát s vlastními návyky i pozemkem, který máme. Krůček po krůčku se můžeme učit žít udržitelným způsobem a na svém pozemku postupně vytvořit oázu v jinak intenzivně obhospodařované krajině, takzvanou přírodní zahradu. Kritéria přírodních zahrad jsou snadno dostupná



Nové výsadby veřejné zeleně ve Strakoněch jsou lákadlem zahradní turistiky a velkou inspirací.

na internetu, od roku 2010 jich na území České republiky vznikly stovky a každým rokem přibývají. Jen na území MAS Pošumaví jsou certifikované čtyři.

Ale nezapomínejme ani na veřejný prostor obcí a měst. I ty můžou v intravilánech



Bezprostřední okolí frekventovaných komunikací může poskytnout množství potravy pro drobné živočichy a velmi příjemné prostředí i pro lidi.



Bylinková obec Mutišov, Jižní Čechy – tématičky založené bylinné záhony na návsi.

hospodařit udržitelným způsobem a bez chemie. Tedy, pokud to zastupitelé dovolí.

Do České republiky se v poslední době dostává trend ekologické péče o veřejnou zeleň a pojem tzv. modrozelené infrastruktury. Jedná se o reakci na probíhající klimatické změny, kdy se na zeleň začínáme dívat jako na nezbytnou součást „vybavení“ v zastavěném území, zvláště cennou v období tropických veder. Druhým faktorem je omezení nadbytečného užívání chemických postřiků při údržbě veřejných prostranství. Jedná se hlavně o omezení používání účinné látky glyfosát, která je často prodávána např. pod názvem Roundup (prostředek na hubení plevelu). Glyfosát je nejpoužívanějším pesticidem na světě. Je to látka, která byla v roce 2015 Světovou zdravotnickou organizací označena za karcinogenní.

Jen odbočím – při nedávné studii bylo odhadnuto, že globálně je každý rok pou-

Přírodní zahrady ve veřejném prostoru



Zahradní město Tulln, Rakousko. Město pojalo veřejná prostranství jako jednu velkou zahradu. Do údržby se dobrovolně zapojují i samotní obyvatelé.

žito zhruba 80 000 tun glyfosátu na nezemědělské účely, tzn. převážně na „kosmetickou“ zeleň v obcích a v zahradách! V roce 2016 proběhla v Německu studie na více než 2000 osobách, která odhalila glyfosát v moči u více než 99 procent z nich a s obzvlášť vysokými koncentracemi u dětí! Z toho tři čtvrtiny z nich mělo koncentrace glyfosátu v moči více než pětkrát vyšší, než je přijatelný bezpečný limit pro pitnou vodu. Nemusíme si nalhávat, že v České republice na tom budeme lépe.

Postupně se po celém světě objevují města, která na veřejných prostranstvích zakázala používání chemických postřiků. Svým přístupem podporují zdravé prostředí pro život obyvatel, druhovou rozmanitost rostlin a živočichů a snaží se ve veřejném prostoru dělat mnoho opatření zmírňujících klimatickou změnu.

V sousedním Rakousku hospodaří na veřejných prostranstvích bez chemie a dle zásad přírodních zahrad už stovky obcí a měst a každým rokem se jejich počet zvyšuje.

Některé obce a města využívají ekologické hospodaření ke své propagaci a nabízí i zajímavé turistické cíle v rámci zahradní turistiky. Díky tomu má například město Tulln se 16 000 obyvateli v Dolním Rakousku roční návštěvnost kolem 70 000 turistů! S tím ruku v ruce došlo k oživení místní ekonomiky, podpory drobného podnikání a zaměstnanosti v regionu.

První vlašťovkou v České republice je bylinková obec Mutišov, která na ocenění plakety Přírodní zahrada postavila turistický ruch.

Dalším kladným příkladem zdařilých realizací veřejné zeleně nám může být nedaleké město Strakonice. Postupně zde vznikají promyšlené trvalkové výsadby na veřejných plochách, kam začínají jezdit exkurze laické a odborné veřejnosti i ze zahraničí. Po několika letech byl zaznamenán velký přínos v zadržování dešťové vody, snížení prašnosti a ochlazování okolí. Dále bylo zjištěno, že místní výsadby vytváří vhodné podmínky pro život a rozmnožování hmyzu, ptactva a drobných živočichů i v případě umístění zeleně v bezprostřední blízkosti frekventovaných komunikací. Kladné přijetí celého projektu veřejností zde nemusíme zmiňovat.

Doufejme, že podobných obcí u nás bude přibývat. Rozhodnutí je jen a pouze na místním zastupitelstvu a obyvatelích každé z nich. Každý z nás může pomoci...

Věra Dvořáková

Zdroj: www.prirodnizahrada.eu,
www.barevnakrajina.webnode.cz,
kniha Dave Goulson – Divočina v zahradě,
www.tulln.at



Něžkový stan SDH Nová Plánice.



Židle Klubu přátel Klatovska.



Stoly a lavice chudeničských zahrádkářů.

V roce 2021 podpořila MAS Pošumaví prostřednictvím finančních prostředků z Plzeňského kraje řadu místních spolků a neziskových organizací. Účelová dotace z Grantového programu MAS Pošumaví v minulosti byla poskytována na podporu kulturních a společenských akcí spolků a obcí.

Vzhledem k pandemické situaci omezující společenský život, rozhodla Výkonná rada MAS Pošumaví o poskytnutí finančních prostředků na nákup vybavení potřebného k činnosti spolků.

Většina organizací žádala o finanční prostředky na nákup vybavení, které využije většinou právě v rámci budoucího pořádání kulturních a společenských akcí.

Na základě výzvy, zveřejněné na stránkách www.masposumavi.cz, se s žádostí o podporu přihlásilo celkem dvacet subjektů a všechny byly podpořeny.



Mikroskop s SD kartou Úhlavy, o.p.s.



Po roční přestávce jsme opět podpořili spolky v našem území

SDH Prapoříště, nůžkový stan.

Seznam žadatelů s výší schválené a vyplacené dotace

Pořadí	Žadatel	Pořízené vybavení pro činnost spolku	Schválená částka v Kč	Vyplacená částka v Kč
1.	TJ Sokol Vrhavěč	lajnovačka	5 500	5 500
2.	Barevná krajina, z.s.	stoly, lavice a vybavení pro občerstvení	6 500	6 500
3.	Kovárna Kamýk, z.s.	vybavení pro občerstvení	6 500	6 500
4.	TJ Sokol Neznašovy	fotbalový míč	3 000	2 339
5.	SDH Nová Plánice	nůžkový stan	5 500	5 500
6.	TJ Start Luby	fotbalové míče	6 500	6 500
7.	MS Vlastějov, z.s.	stoly a lavice	6 500	6 500
8.	Úhlava, o.p.s.	mikroskop s SD kartou	5 500	5 319
9.	Základní organizace Českého zahrádkářského svazu Chudenice	stoly a lavice	6 500	6 500
10.	SDH Němčice	skládací stan	6 500	6 500
11.	Klub přátel Klatovska, z.s.	židle	5 500	5 500
12.	SDH Prapoříště	skládací altán	6 500	6 500
13.	SDH Rabí	skládací lavice	6 500	6 500
14.	Rábský okrašlovací spolek	skládací lavice	6 500	6 500
15.	Myslivecký spolek Radinovy	stoly a lavice	6 500	6 500
16.	Spolek Vodník Hájovniček	vybavení pro dětské hry	5 500	5 500
17.	Modelářský klub SMČR č. 186	stoly a lavice	5 500	5 500
18.	SDH Hartmanice	nůžkový stan	6 500	6 500
19.	Český svaz včelařů, z.s., zákl. organizace Němčice	sedací sety	5 000	4 898
20.	HC Klatovy, z.s.	hokejové puky	6 500	6 495
Celkem			119 000	118 051



Zpravodaj MAS Pošumaví 27/2021

Vydala MAS Pošumaví, z.s., v roce 2021. Za věcnou správnost textů odpovídají autoři. Neprošlo jazykovou úpravou.

Foto na titulní straně: kaplička v Dražovicích. Foto na zadní straně: centrum Klatov. Autoři fotografií ve zpravodaji (pokud není uvedeno jinak): pracovníci MAS Pošumaví, z.s., a archiv členů.

Registrační číslo titulu: MK ČR E 19125



EVROPSKÁ UNIE
Evropský fond pro regionální rozvoj
Integrovaný regionální operační program



MINISTERSTVO
PRO MÍSTNÍ
ROZVOJ ČR

PLZEŇSKÝ KRAJ



EVROPSKÁ UNIE
Evropské strukturální a investiční fondy
Operační program Výzkum, vývoj a vzdělávání



MINISTERSTVO ŠKOLSTVÍ,
MLÁDEŽE A TĚLOVÝCHOVY