



EVROPSKÁ UNIE  
Evropský fond pro regionální rozvoj  
Integrovaný regionální operační program



MINISTERSTVO  
PRO MÍSTNÍ  
ROZVOJ ČR

# Strategie komunitně vedeného místního rozvoje **MAS Pošumaví** na období 2021–2027

Datum zpracování: 4. srpna 2021

verze 1.0

Schválila Valná hromada

Místní akční skupiny POŠUMAVÍ, z.s. dne 15.8.2021

Místní akční skupina POŠUMAVÍ, z.s.  
Plánická 174, 339 01 Klatovy



## **Koncepční část**

## Obsah

1. Popis území působnosti MAS a popis zahrnutí komunity do tvorby strategie.....	4
1.1 Vymezení území působnosti MAS pro realizaci SCLLD v období 2021–2027 .....	4
1.1.1 Stručná socioekonomická charakteristika území působnosti MAS.....	5
1.2 Mapové zobrazení území působnosti MAS .....	7
1.3 Popis zahrnutí komunity do tvorby strategie .....	7
1.3.1 Popis historie a zkušeností MAS.....	7
1.3.2 Popis zapojení komunity a relevantních aktérů místního rozvoje do tvorby SCLLD .....	8
1.3.3 Odkaz na úložiště záznamů .....	8
2. Analytická část.....	9
2.1 Analýza rozvojových potřeb a rozvojového potenciálu území působnosti MAS.....	9
3. Strategická část.....	16
3.1 Strategický rámec.....	16
3.1.1 Vize .....	16
3.1.2 Strategické cíle .....	16
3.1.3 Specifické cíle a opatření Strategického rámce.....	16
3.2 Vazba na Strategii regionálního rozvoje ČR 21+.....	25
3.3 Popis integrovaných rysů strategie .....	29
3.4 Popis inovativních rysů strategie.....	31
4. Implementační část .....	33
4.1 Popis řízení včetně řídicí a realizační struktury MAS.....	33
4.2 Popis animačních aktivit.....	35
4.3 Popis spolupráce mezi MAS na národní a mezinárodní úrovni a přeshraniční spolupráce .....	35
4.3.1 Spolupráce s MAS Aktivios, z.s. ....	35
4.3.2 Spolupráce s MAS Železnohorský region, z.s. ....	35
4.3.3 Spolupráce s LAG Regen, SRN .....	36
4.4 Popis monitoringu a evaluace strategie .....	36
4.4.1 Indikátory na úrovni strategických cílů Strategického rámce SCLLD.....	36
5. Povinná příloha – Čestné prohlášení.....	38

## Seznam tabulek

Tabulka 1 - Seznam obcí, ve kterých bude realizována strategie MAS Pošumaví.....	4
Tabulka 2 - Zapojení komunity do tvorby strategie SCLLD .....	8
Tabulka 3 - Analýza rozvojových potřeb.....	9
Tabulka 4 - Schéma hierarchie cílů a opatření SCLLD.....	20
Tabulka 5 - Naplňování SRR ČR 21+ prostřednictvím opatření Strategického rámce SCLLD .....	25
Tabulka 6 - Matice integrovaných rysů SCLLD MAS Pošumaví 21+ .....	29
Tabulka 7 - Vazba opatření Strategického rámce SCLLD na Inovační strategii ČR 2019-2030 .....	31
Tabulka 8 - Indikátory na úrovni strategických cílů SCLLD .....	36

## Seznam obrázků

Obrázek 1 - Území působnosti MAS Pošumaví se změnami území ve vztahu k SCLLD 2014-2020.....	7
Obrázek 2 - Organizační struktura MAS Pošumaví.....	34

# 1. Popis území působnosti MAS a popis zahrnutí komunity do tvorby strategie

## 1.1 Vymezení území působnosti MAS pro realizaci SCLLD v období 2021-2027

MAS Pošumaví patří mezi nejrozlehlejší místní akční skupiny v České republice. Tvoří ji katastrální území 99 obcí, ležících převážně v podhůří Šumavy, a to od Domažlicka až po hranice s Jihočeským krajem a od již Šumavských Hartmanic po Kasejovice v okrese Plzeň jih.

**Tabulka 1 - Seznam obcí, ve kterých bude realizována strategie MAS Pošumaví**

Zdroj: Žádost o kontrolu dodržování standardů MAS, ISKP14+

Kód obce	Název obce	NUTS 4/LAU (okres)	ORP	Počet obyvatel k 31.12. 2019	Rozloha obce (km2)	Kód obce	Název obce	NUTS 4/LAU (okres)	ORP	Počet obyvatel k 31.12. 2019	Rozloha obce (km2)
556203	Hlavňovice	Klatovy	Sušice	483	24,103601	541753	Ježov	Klatovy	Klatovy	235	11,478204
556378	Chudenice	Klatovy	Klatovy	771	21,127003	553786	Kdyně	Domažlice	Domažlice	5183	28,737891
555797	Běšiny	Klatovy	Klatovy	815	16,034755	556467	Kolinec	Klatovy	Sušice	1464	48,721334
555835	Bolešiny	Klatovy	Klatovy	765	15,656037	578177	Kovčín	Klatovy	Horažďovice	83	4,817411
556076	Dlouhá Ves	Klatovy	Sušice	869	14,993285	557374	Velké Hydčice	Klatovy	Horažďovice	259	5,111817
556912	Pačejov	Klatovy	Horažďovice	725	16,639159	554448	Všepadly	Domažlice	Domažlice	42	4,920842
542024	Číhaň	Klatovy	Klatovy	219	8,516102	554464	Zahořany	Domažlice	Domažlice	1042	21,169984
557463	Zavlekov	Klatovy	Klatovy	423	13,447558	578088	Biřkov	Klatovy	Klatovy	136	5,510662
578533	Nezamyslice	Klatovy	Sušice	218	7,092015	557749	Hradiště	Plzeň-jih	Nepomuk	225	13,605308
557129	Strašín	Klatovy	Sušice	333	16,334036	541923	Břežany	Klatovy	Horažďovice	182	10,442221
557536	Žihobce	Klatovy	Sušice	601	25,806784	556068	Dlažov	Klatovy	Klatovy	483	12,258
542172	Červené Poříčí	Klatovy	Klatovy	233	4,826697	555771	Klatov	Klatovy	Klatovy	22257	80,851109
556734	Mysliv	Klatovy	Horažďovice	434	15,74263	554251	Spáňov	Domažlice	Domažlice	206	3,271177
556335	Chanovice	Klatovy	Horažďovice	702	19,676218	553531	Černíkov	Klatovy	Klatovy	358	16,713819
541826	Kejnice	Klatovy	Horažďovice	104	3,703895	566683	Dražovice	Klatovy	Sušice	163	5,533219
556751	Nalžovské Hory	Klatovy	Horažďovice	1175	51,293081	578410	Maňovice	Klatovy	Horažďovice	47	2,830158
578061	Ostřetice	Klatovy	Klatovy	71	5,070973	578461	Mezihoří	Klatovy	Klatovy	64	1,803601
578525	Frymburk	Klatovy	Sušice	111	6,538301	578321	Újezd u Plánice	Klatovy	Klatovy	129	4,740855
541958	Olšany	Klatovy	Horažďovice	204	3,184193	554391	Únějovice	Domažlice	Domažlice	110	3,933064
558184	Oselce	Plzeň-jih	Nepomuk	360	14,776442	530123	Dobruška	Klatovy	Sušice	105	6,640703
557544	Žichovice	Klatovy	Sušice	654	5,258229	556106	Dolany	Klatovy	Klatovy	931	25,291813
553867	Loučim	Domažlice	Domažlice	130	4,265028	556181	Hartmanice	Klatovy	Sušice	959	62,1964
556629	Malý Bor	Klatovy	Horažďovice	512	15,074491	541931	Kvášňovice	Klatovy	Horažďovice	130	4,418909
556637	Měčín	Klatovy	Klatovy	1147	38,905166	541745	Myslovice	Klatovy	Klatovy	133	4,056395
566136	Brnišov	Domažlice	Domažlice	406	2,706445	578223	Nehodiv	Klatovy	Horažďovice	76	3,947926
553824	Kout na Šumavě	Domažlice	Domažlice	1124	11,09132	556815	Nezdice na Šumavě	Klatovy	Sušice	330	17,436872
556921	Petrovice u Sušice	Klatovy	Sušice	636	26,596965	541915	Obytce	Klatovy	Klatovy	206	4,37582
554120	Pocinovice	Domažlice	Domažlice	600	24,611772	557005	Předslav	Klatovy	Klatovy	803	19,597867
578436	Slatina	Klatovy	Horažďovice	104	5,645357	557013	Rabí	Klatovy	Sušice	494	14,324575
557366	Velhartice	Klatovy	Sušice	850	27,260055	557099	Soběšice	Klatovy	Sušice	384	17,130385
557382	Velký Bor	Klatovy	Horažďovice	551	17,850404	557153	Sušice	Klatovy	Sušice	11032	45,649028
554456	Všeruby	Domažlice	Domažlice	819	38,497852	566161	Úboč	Domažlice	Domažlice	131	7,449849
541842	Běhařov	Klatovy	Klatovy	224	4,367791	578312	Zborovy	Klatovy	Klatovy	104	6,768936
578517	Domoraz	Klatovy	Sušice	54	3,830037	556301	Hrádek	Klatovy	Sušice	1394	36,903332
557200	Švihov	Klatovy	Klatovy	1661	34,534261	553727	Chocomyšl	Domažlice	Domažlice	114	4,181813
555894	Budětice	Klatovy	Sušice	298	13,461376	557161	Sváradice	Klatovy	Horažďovice	324	11,182668
553859	Libkov	Domažlice	Domažlice	117	4,11874	556343	Chlístov	Klatovy	Klatovy	136	3,919584
541796	Hejtná	Klatovy	Horažďovice	162	6,698692	556505	Křenice	Klatovy	Klatovy	204	8,749997
551686	Podmokly	Klatovy	Sušice	148	5,265963	599131	Nová Ves	Domažlice	Domažlice	145	4,65874
556254	Horažďovice	Klatovy	Horažďovice	5240	43,039716	541788	Poleň	Klatovy	Klatovy	289	17,659652
553743	Chodská Lhota	Domažlice	Domažlice	418	10,275797	553921	Mezholezy	Domažlice	Domažlice	112	3,71269
557862	Kasejovice	Plzeň-jih	Nepomuk	1288	34,395285	553981	Mrákov	Domažlice	Domažlice	1133	20,628893
556718	Mochtín	Klatovy	Klatovy	1092	23,968706	540102	Nezdčev	Plzeň-jih	Nepomuk	103	3,12784
541885	Týnec	Klatovy	Klatovy	341	7,484686	599166	Němčice	Domažlice	Domažlice	142	8,931129
556726	Mokrosuky	Klatovy	Sušice	129	6,966345	554405	Úsilov	Domažlice	Domažlice	127	8,137278
542059	Mlýnské Struhadlo	Klatovy	Klatovy	55	4,04326	557455	Vrhavč	Klatovy	Klatovy	879	12,106821
553778	Kaničky	Domažlice	Domažlice	28	1,495305	566055	Vřeskovice	Klatovy	Klatovy	324	8,739876
556955	Plánice	Klatovy	Klatovy	1663	55,612794	542083	Hnačov	Klatovy	Klatovy	97	3,146939
530085	Bukovník	Klatovy	Sušice	63	4,09333	556319	Hradešice	Klatovy	Horažďovice	426	14,856553
578495	Čimice	Klatovy	Sušice	188	6,669579						

### 1.1.1 Stručná socioekonomická charakteristika území působnosti MAS

Celková rozloha území: 1489,03 km<sup>2</sup>; celkový počet obyvatel: 84 753

MAS Pošumaví tvoří území 99 obcí v jižní části Plzeňského kraje, ležících převážně v podhorských oblastech Šumavy a Českého lesa. Území se rozkládá z většiny v okrese Klatovy, v západní části zasahuje také do okresu Domažlice a některé severní katastry náležejí do okresu Plzeň - jih. Východní hranice MAS je zároveň hranicí Plzeňského a Jihočeského kraje. V katastrálním území Všeruby zasahuje území MAS Pošumaví na státní hranici se SRN. V území MAS jsou čtyři větší města, a to Horažďovice, Sušice, Kdyně a Klatovy. Ostatní území má zcela převládající venkovský charakter a jeho velká část spadá do kategorie vnitřní periferie se všemi negativními aspekty, které tento termín naplňují.

Výjimečná krajina MAS Pošumaví spadá okrajově do CHKO Šumava, a to v katastrech obcí Hartmanice a Dlouhá Ves. Mezi nejvýznamnější turistické cíle patří kromě NP a CHKO Šumava především památky, tedy hrady Švihov, Rabí a Velhartice, historická centra měst Sušice, Horažďovic, Klatov, Rabí, skansen a navázané turistické atraktivity v Chanovicích, celá řada sakrálních památek a drobných šlechtických sídel. Krajinářsky výjimečnou oblastí je také Chudenicko, chráněné jako krajinná památková zóna.

S MAS spolupracuje několik svazků obcí: Mikroregiony Běleč, Plánicko, Pošumaví, Slavník a Střední Pošumaví, Prácheňsko, Měčínsko a Kdyněsko. Na části území MAS Pošumaví vykonává destinační management Turistická oblast Pošumaví, z.s., která má za cíl zvýšit informovanost obyvatel Pošumaví o vlastním regionu, propagaci Pošumaví v rámci ČR, sdružování obcí a poskytovatelů služeb za účelem zviditelnění území, administruje webové stránky a vydává propagační materiály.

Území MAS Pošumaví se pomalu, ale neustále vylidňuje, a to v důsledku jak všeobecně se snižující porodnosti, tak vlivem migrace obyvatelstva, a to jak vnitřní, tak vnější. Vnitřní migrací je míněno stěhování z venkova do středisek v rámci MAS, především do Klatov, Sušice a Horažďovic. Vnější migrací pak opouštění území MAS Pošumaví, a to zejména do krajského města, případně jiných středisek s dostatkem pracovních příležitostí. Tento trend do budoucna ohrožuje především udržitelný rozvoj periferních oblastí, jejichž občanská vybavenost je minimální a vzdálenost od center značná.

#### **V rámci MAS Pošumaví je dostupná veškerá občanská vybavenost:**

Úřady ORP: Horažďovice; Sušice; Klatovy

Nemocnice: Klatovy; Sušice

Střední školy: Střední odborná škola a střední odborné učiliště, Sušice; Gymnázium Sušice; Střední škola Horažďovice; Střední škola zemědělská a potravinářská, Klatovy; Střední průmyslová škola, Klatovy; Vyšší odborná škola, Obchodní akademie, Střední zdravotnická škola a Jazyková škola, Klatovy; Gymnázium Jaroslava Vrchlického, Klatovy; Střední škola a základní škola, Oselce

Spektrum středního vzdělávání je relativně široké, přesto řada žáků odchází na střední školy především v Plzni. Učňovské obory v pošumavských středních školách nejsou dostatečně naplněny.

## Zaměstnavatelé a dojíždka do zaměstnání:

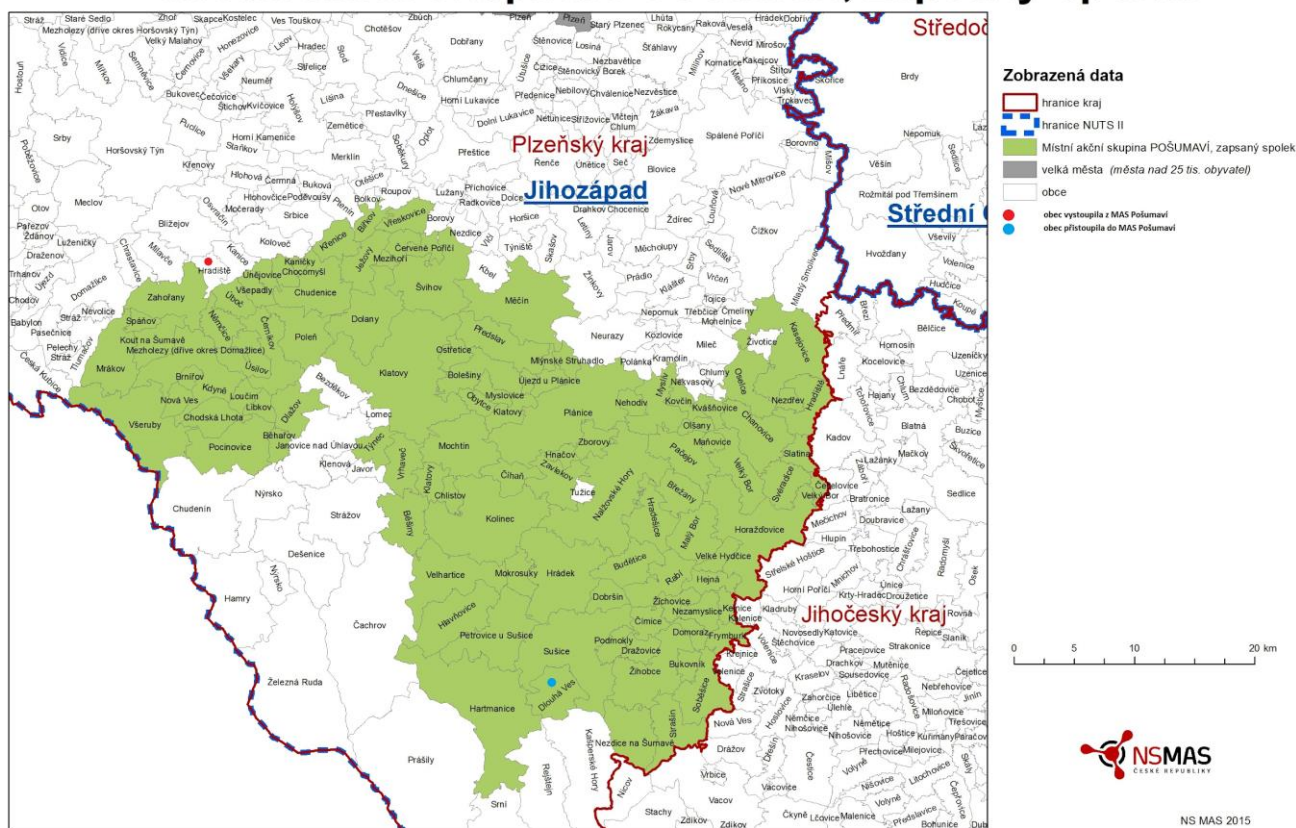
Dojíždka do zaměstnání je výrazná, a to především do uvedených center, případně do Plzně a do SRN. Průmysl je výrazněji zastoupen především v Klatovech a v Janovicích nad Úhlavou, které leží mimo území MAS, ale pro zaměstnanost v regionu mají neopomenutelný význam. Samozřejmě nejvíce je zastoupen sektor služeb. Na venkově patří mezi výraznější zaměstnavatele Lesy ČR, s.p., místní zemědělská družstva a podniky dřevozpracujícího průmyslu, malé firmy podnikající v oblasti výroby a služeb, školy, služby cestovního ruchu a státní správa a samospráva.

Největšími zaměstnavateli jsou firmy ve střediskových městech, přičemž všechna tři města se pokusila vybudovat určité průmyslové zóny. Nejúspěšnější v tomto ohledu byly Klatovy, které jsou co do počtu obyvatel největší a zároveň nejlépe dopravně napojené na silniční a železniční síť.

Největší zaměstnavatelé: Rodenstock ČR s.r.o. (výroba brýlí a oční optiky), Klatovy; Intertell s.r.o. (automotive), Janovice nad Úhlavou – mimo území MAS; Pfeifer Holz s.r.o. (zpracování dřeva), Chanovice; NOVARES CZ Janovice s.r.o. (automotive), Janovice nad Úhlavou – mimo území MAS; Holz Schiller s.r.o. (zpracování dřeva), Klatovy; OKULA Nýrsko a.s. (výroba brýlí, optických přístrojů, dílů pro farmacii a potravinářství), Nýrsko – mimo území MAS; Západočeské konzumní družstvo Sušice; Drůbežářské závody Klatovy a.s.; Mlékárna Klatovy a.s.; Pekárny a cukrárny Klatovy a.s.; Klatovská nemocnice a.s.; Úřady státní správy a samosprávy, především úřady obcí s rozšířenou působností; Školy – především střední školy a velké základní školy ve střediskových městech

## 1.2 Mapové zobrazení území působnosti MAS

### Místní akční skupina POŠUMAVÍ, zapsaný spolek



Obrázek 1 - Území působnosti MAS Pošumaví se změnami území ve vztahu k SCLLD 2014-2020

Zdroj: NS MAS, [www.nsmas.cz](http://www.nsmas.cz)

## 1.3 Popis zahrnutí komunity do tvorby strategie

### 1.3.1 Popis historie a zkušeností MAS

Místní akční skupina Pošumaví vznikla jako zájmové sdružení právnických osob na jaře roku 2004 na základě iniciativy obcí, podnikatelských subjektů a nestátních neziskových organizací z klatovského a domažlického okresu a okresu Plzeň – jih pro potřeby právě vyhlášeného programu LEADER ČR a následně LEADER+. Svou činností navazuje na aktivity občanského sdružení založeného již v roce 1999 pod názvem Šance pro jihozápad. Sdružení s podobným programem, tvořené převážně městy a obcemi, působilo na území okresů Domažlice, Klatovy, Plzeň – jih a Tachov. Vzhledem k tomu, že Šance pro jihozápad zejména svou velikostí nesplňovala podmínky pro transformaci na MAS, tak se obce rozdělily podle svého přirozeného spádového území do menších celků. V současné době na území působnosti původní Šance pro jihozápad pracují kromě MAS Pošumaví i MAS Český les, MAS Aktivios a MAS sv. Jana z Nepomuku.

Přirozeným centrem MAS je město Klatovy, které je druhým největším městem Plzeňského kraje a zároveň bývalým okresním městem. Celá řada podniků a služeb v dopravě, zdravotnictví a dalších oblastech má dodnes okresní působnost, takže je logické, že do aktivit MAS Pošumaví se zapojila i další dvě města s rozšířenou působností – Horažďovice a Sušice, která leží na území okresu Klatovy. Město Kasejovice je stejně jako další obce ležící v okrese Plzeň - jih aktivním členem mikroregionu Prácheňsko, takže členstvím v MAS navazuje na dlouhodobou užitečnou spolupráci s obcemi na Horažďovicku.



Podobná situace je na Kdyňsku, které spadá pod okres Domažlice. Tradiční a efektivní je také spolupráce na celé řadě projektů s obcemi na Švihovsku.

Území působnosti MAS Pošumaví patří k nejhřidčeji zalidněným oblastem České republiky, protože průměrná hustota osídlení je 57 obyvatel/km<sup>2</sup>. V území se nacházejí především menší sídla, je zde 66 obcí, které mají méně než 500 obyvatel, což tvoří dvě třetiny všech obcí. Z tohoto důvodu se nejevilo jako efektivní řešit menší územní celky prostřednictvím metody LEADER a Místní akční skupina Pošumaví byla založena v dnešní podobě.

Území působnosti MAS Pošumaví má podobné ekonomické, demografické, sociální, historické, kulturní a geografické parametry. Jde o oblast, kde na jedné straně je ekonomickým a sociálním problémem udržet obyvatele, a to z důvodů nízkých obslužných funkcí a chybějících pracovních příležitostí, zároveň však jde o území v relativně neporušeném přírodním prostředí a s vysokým turistickým potenciálem.

O tom, že tento celek je životaschopný svědčí i skutečnost, že na přelomu let 2020 – 2021, se v další spolupráci rozhodla nepokračovat pouze obec Hradiště, která vystoupila také z DSO Kdyňsko a naopak prostřednictvím mikroregionu Střední Pošumaví, z.s.p.o. přistoupila obec Dlouhá Ves. Počet obcí se tedy nezměnil, počet obyvatel i územní rozloha nedoznaly žádných dramatických změn. Tato dlouhodobá konsolidace stavu umožňuje zabývat se nikoliv administrativními, ale koncepčními a strategickými otázkami.

### 1.3.2 Popis zapojení komunity a relevantních aktérů místního rozvoje do tvorby SCLLD

MAS Pošumaví ve spolupráci s místními aktéry vyvinula začátkem roku 2021 značné úsilí, aby získala kvalitní podklady pro socioekonomickou analýzu a analýzu potřeb. Podařilo se jí získat komplexní a kvalitní podklady, ze kterých mohla při zpracování této koncepční části SCLLD vycházet. Předně byl vytvořen rozsáhlý seznam odborníků, kteří se podíleli na socioekonomické analýze. Následně byl tento seznam rozšířen o velké množství osob z různých profesních odvětví, které byly osloveny s výzvou k podávání podnětů k analýze potřeb, a to elektronicky do připraveného formuláře. Spolu s touto výzvou obdržely socioekonomickou analýzu. Po této kampani následovaly online setkání k jednotlivým řešeným tématům a zároveň proběhlo několik osobních schůzek. Možnosti osobních schůzek byly, vzhledem k pandemické situaci v době zpracování této strategie, značně omezené.

Tabulka 2 - Zapojení komunity do tvorby strategie SCLLD

Metoda zapojení	Datum (období) provedení
<i>Individuální rozhovory se starosty obcí v území působnosti MAS</i>	22. 3. 2021 – 29. 3. 2021
<i>On-line jednání fokusních skupin</i>	15. 3. 2021 – 26. 5. 2021
<i>Sběr podnětů v rámci dotazníkového šetření – oslovení široké veřejnosti</i>	18. 2. 2021 – 22. 3. 2021
<i>Šetření mezi odbornou veřejností</i>	26. 1. 2021 – 9. 2. 2021
<i>Zveřejnění na stránkách MAS Pošumaví</i>	4. 3. 2021

### 1.3.3 Odkaz na úložiště záznamů

Záznamy k zapojení komunity do tvorby SCLLD:

<https://www.masposumavi.cz/strategie-clld-2021-2027/zapojeni-komunity-do-sclld/>



## 2. Analytická část

### 2.1 Analýza rozvojových potřeb a rozvojového potenciálu území působnosti MAS

Analýza rozvojových potřeb a rozvojového potenciálu území působnosti MAS vznikala od ledna 2021, kdy byla široká odborná veřejnost oslovena s žádostí o spolupráci na tvorbě Socioekonomické analýzy území. Byly zpracovány jednotlivé podněty a v březnu 2021 byla kompletní socioekonomická analýza rozeslána společně s dotazníkem pro identifikaci potřeb široké veřejnosti. Dotazník pro identifikaci potřeb a socioekonomická analýza byli zveřejněny na webu [www.masposumavi.cz](http://www.masposumavi.cz) kde veřejnost mohla podávat své postřehy stran identifikace potřeb. Socioekonomická analýza byla vydána v samostatném dokumentu, který není přímou součástí této strategie CLLD. Tato analýza sloužila jako podklad pro zpracování kapitoly 2.1 Analýza rozvojových potřeb a rozvojového potenciálu území působnosti MAS. Socioekonomická analýza je zveřejněna na webových stránkách MAS <https://www.masposumavi.cz/strategie-clld-2021-2027/socioekonomicka-analyza/>

Zároveň se sběrem podkladů od veřejnosti probíhaly fokusní skupiny online (z důvodu pandemické situace). Seznam fokusních skupin je k nalezení na stránce <https://www.masposumavi.cz/strategie-clld-2021-2027/zapojeni-komunity-do-sclld/>. Některá jednání s konkrétními starosty nebo reprezentanty organizací, působících na území MAS Pošumaví, probíhala osobně.

Všechny vyplněné dotazníky a podněty, získané při fokusních skupinách a během osobních rozhovorů, byly zobrazeny a zpracovány do analýzy rozvojových potřeb.

Tabulka 3 - Analýza rozvojových potřeb

Rozvojová potřeba	Popis potřeby pro rozvoj území
<b>A) Zlepšení infrastruktury obcí</b>	Území MAS Pošumaví je charakteristické velkým počtem malých sídel (přes 400 vesnic a osad), které velmi obtížně získávají finanční prostředky na potřebnou infrastrukturu. Obcím chybí mnohdy základní infrastruktura jako vodovody, vodojemy, zdroje pitné vody, kanalizace, ČOV, kořenové ČOV a mnoho dalších, popř. je nutná jejich oprava. Velkým problémem obcí jsou komunikace – oprava povrchů, rekonstrukce, výstavba, bezpečnostní prvky, přechody, měřiče rychlosti, rekonstrukce mostů, lávek, propustků a také oprava a výstavba chodníků pro větší bezpečnost obyvatel. V mnoha obcích je potřeba opravit, rekonstruovat, rozšířit atd. budovy ve vlastnictví obcí a rekonstruovat nebo vykoupit nevyužité objekty (např. brownfieldy) a přizpůsobit je k využívání obyvatel. Další velkou potřebou je úprava a revitalizace veřejných prostranství a pořízení potřebného mobiliáře, oprava a modernizace veřejného osvětlení, které eliminuje světelný smog a modernizace místního rozhlasu. Většina obcí také potřebuje vlastní komunální techniku pro zajištění úklidu a údržby obce. Velkým problémem zůstává parkování, kdy je potřeba zvýšit počet parkovacích ploch. Nutná je také oprava, popř. výstavba hasičských zbrojnic a pořízení vybavení a techniky jednotlivým sborům. Pro lepší vzhled obcí je potřeba ukládání kabelů do země. Naplněním této potřeby dojde ke zlepšení infrastruktury obcí a ke kvalitnějšímu životu obyvatel v jednotlivých obcích MAS Pošumaví. Potřeba se týká celého území MAS.
<b>B) Rozvoj bydlení</b>	V rámci celého území MAS Pošumaví dochází k poklesu obyvatel, zhoršuje se věková struktura, populace stárne a ubývá obyvatelstvo v produktivním věku. Velkým problémem je zde absence stavebních pozemků pro výstavbu rodinných

	<p>či bytových domů vč. infrastruktury. Ke stabilizaci obyvatel v regionu by mohl pomoci např. výkup pozemků pro výstavbu rodinných domů (finance na zajištění stavebních parcel), výstavba inženýrských sítí pro novou zástavbu a tvorba projektových dokumentací pro novou zástavbu nebo také výkup nevyužitých pozemků pro obecně prospěšné záměry obcí apod. Potřebné jsou také např. byty pro pedagogy nebo lékaře, pro udržení kvalifikovaného personálu v obcích. Naplnění dané potřeby napomůže zamezit odlivu obyvatel v produktivním věku do větších center mimo území MAS Pošumaví. Potřeba se týká celého území MAS.</p>
<p><b>C) Zlepšení života v obcích</b></p>	<p>Území MAS Pošumaví má roztroušenou sídelní strukturu s převahou malých obcí do 500 obyvatel. V těchto obcích mnohdy schází základní služby a potřeby, jako např. rychlý internet, wififree na veřejných místech nebo je zde slabý telefonní signál, který je vlivem polohy obce nedostačující. Spolkový život je z hlediska přitažlivosti obcí velmi důležitý, protože dává obyvatelům možnost zapojit se do dění v obcích a vytváří pocit sounáležitosti. Ve většině měst a obcí na území MAS Pošumaví funguje spolkový život na rozdílné úrovni. Mnohde schází místa, popř. vybavení nebo rekonstrukce budov, kde by se obyvatelé mohli scházet a provozovat své aktivity – klubovny pro seniory, mateřská, volnočasová a komunitní centra, prostory pro mládež, sokolovny, kulturní domy, hostince, mobilní venkovní buňky atd. Chybí místa pro volnočasové aktivity, popř. jejich vybavení nebo rekonstrukce – dětská hřiště, sportoviště, modelářská letiště, víceúčelová hřiště atd. Pro kvalitnější trávení volného času a odpočinku je potřeba zřídit relaxační a odpočinková místa v přírodě, plovárny na přírodních plochách nebo zrekonstruovat popř. revitalizovat koupaliště a hasičské nádrže. Pomohla by také možnost pořádání různých akcí např. programy pro seniory, rodiče, osvětové akce, jazykové kurzy pro příslušníky cizích národností zaměstnaných ve firmách v území MAS Pošumaví, podpora kroužků pro děti atd. Mnoho obcí se snaží o zachování nebo zřízení knihoven a pošt. Naplněním daných potřeb dojde ke zlepšení a zkvalitnění života obyvatel na území MAS Pošumaví. Potřeba se týká celého území MAS.</p>
<p><b>D) Podpora podnikatelských aktivit</b></p>	<p>V území působnosti MAS Pošumaví se podnikatelské subjekty nachází z velké části ve větších sídlech, kde lze snadněji vybudovat zpracovatelské provozovny a zároveň také lépe nabídnout hotové produkty nebo služby přímo zákazníkům. V odlehlých venkovských oblastech vzniku podnikatelských aktivit často brání nejen vysoké náklady na zřízení provozoven a jejich vybavení, dle současných požadavků, ale např. také potřeba zřízení úpraven pitné vody a odkanalizování objektů, nedostatečné zdroje energie potřebné pro výrobu a horší dopravní dostupnost. Ve stávajících provozech je potřebné investovat do modernizace vybavení a technologií a do rozšíření výroby a aplikovat využívání SMART přístupu. Naplněním potřeby dojde k rozšíření a podpoře vzniku podnikání na venkově (ať v oblasti výroby nebo služeb) a zároveň dojde ke zvýšení zaměstnanosti v obcích. Tím se sníží potřeba dojíždění za prací do velkých sídel a sníží se také vylidňování odlehlých oblastí. Potřeba se týká celého území MAS.</p>
<p><b>E) Rozvoj zemědělství a lesnictví</b></p>	<p>Území MAS Pošumaví je zasaženo kůrovcovou kalamitou, rozsáhlými erozemi a lokálními povodněmi. Produkce lesů a zemědělských ploch se vlivem klimatické změny snižuje a tím rostou náklady na jejich obhospodařování a produkci. V dalším období je nutné nastavit udržitelnou péči o tyto plochy, které v budoucnu zajistí přísun lesních a zemědělských produktů i příštím generacím. Podporou udržitelného hospodaření lze obnovit produkci zemědělských a lesních ploch. To sebou přináší nutnost změny stávajících postupů, osvětu v oblasti</p>

	zemědělského a lesnického podnikání, podporu šetrných technologií k obhospodařování a zpracování, využití nových pěstebních postupů a zpracování plodin. Zhotovením územních studií krajiny v jednotlivých katastrech obcí obnovit zadržování vody v krajině a tím zlepšit retenci hospodářské půdy určené k produkci plodin a dalších potřebných surovin. Důležitá je i podpora zpracování produktů na malých farmách a lokální prodej spotřebitelům. Naplněním potřeby dojde k podpoře udržitelného hospodaření a lesnictví. Potřeba se týká celého území MAS.
<b>F) Ochrana životního prostředí</b>	<p>Vlivem klimatické změny se území MAS Pošumaví potýká s častými výkyvy počasí, suchem, lokálními povodněmi a erozí.</p> <p>V území je potřeba podpořit plošná opatření k zadržení vody v krajině, např. výstavbou a revitalizací tůní, mokřadů, rybníků, suchých a polosuchých poldrů, navrácením toků do původních koryt, realizací cestní sítě s doprovodnou zelení, obnovou remízků s původní vegetací apod. Nutná jsou komplexní protipovodňová opatření.</p> <p>Žádány ze strany obcí jsou pozemkové úpravy. Vhodné je využít výstupů z komplexních pozemkových úprav (pokud v daném KÚ<sup>1</sup> proběhly) a realizovat opatření z plánu společných zařízení – rekonstrukce a výstavba polních cest, vodohospodářská opatření (zadržování vody v krajině), protierozní a protipovodňová opatření na ochranu přírody a krajiny (ÚSES<sup>2</sup>)</p> <p>V sídlech je nutné dbát na rozvoj modrozelené infrastruktury<sup>3</sup>, budování různých forem záchytů dešťové vody atd. Velkým nedostatkem je pak neznalost a neodborná péče o veřejnou zeleň, ať už se jedná o realizaci nebo údržbu. Je nutné podpořit vnímání veřejné zeleně jako důležitého prvku, který přispívá k rozvoji biodiverzity, snížení hluku, prašnosti, zadržování vody, ochlazování a podpoře zdravého prostředí pro život obyvatel.</p> <p>V obcích je potřebné zefektivnit třídění, svoz a nakládání s odpady a podpořit jejich další využití, např. realizací a rozvojem sběrných míst, pořízením účinné mechanizace na zpracování a druhotné využití odpadu. Naplněním potřeby dojde ke zlepšení životního prostředí na území MAS. Potřeba se týká celého území MAS.</p>
<b>G) Udržitelná energetika</b>	<p>V území působnosti MAS Pošumaví je využívání obnovitelných zdrojů energie rozšířeno poměrně málo a týká se především solární energie. To je zapříčiněno nedůvěrou obyvatel, domnělým nedořešeným vývojem účinných alternativních zdrojů, ale také finančně nákladným pořízením zdrojů. Výjimku tvoří v posledních letech výměna topných těles za ekologičtější, z důvodu změny legislativy a dotační podpory. V území je potřeba zavést využívání SMART řešení.</p> <p>V území roste převážně zájem o podporu různých druhů šetrného vytápění budov i využití energie z fotovoltaických elektráren a také pořízení různých druhů elektromobilů s potřebnou výbavou nabíjecích stanic v přiměřeném dosahu.</p> <p>Zájem spotřebitelů roste také v poptávce dalšího rozvoje udržitelných technologií, jako je možnost využití vodní a větrné energie. Naplněním potřeby dojde k rozšíření a většímu využívání udržitelné energetiky. Na území MAS je zájem o využívání tzv. komunitní energetiky. Potřeba se týká celého území MAS.</p>
<b>H) Podpora sociálních služeb</b>	<p>Sociální oblast na území MAS Pošumaví vykazuje celou řadu rozvojových potřeb a možností. Jako velmi žádoucí a do budoucna perspektivní se jeví rekonstrukce nevyužívaných objektů a brownfieldů k vybudování domů pro seniory vč. zdravotní služby, domovů se zvláštním režimem s pečovatelskou službou,</p>

<sup>1</sup> Katastrální území

<sup>2</sup> Územní systém ekologické stability

<sup>3</sup> Urbanistické a klimatické řešení především sídel s akcentací zeleně, zadržování vody, zabraňování erozi, zajištění příjemného klimatu, resp. přizpůsobování se klimatické změně

	<p>domovech s odlehčovací službou pro seniory a se zázemím pro poskytování sociálních služeb. Zde se jedná především o nákup a rekonstrukci objektů, případně řešení s tím spojených starých ekologických zátěží. Velmi žádoucí je zřízení odlehčovacích služeb vč. osobní asistence a pobytové služby, denního stacionáře pro postižené dospělé a děti s kombinovaným postižením a služby pro práci s autisty, rehabilitační zázemí pro osoby s duševními poruchami, služby paliativní a hospicové péče, a to jak ve formě terénní, tak pobytové. Velmi potřebné je vybudování moderního zázemí pečovatelských služeb se zázemím pro potravinovou banku, a to ve smyslu nákupu, rekonstrukce a vybavení budov, vytvoření půjčovny kompenzačních pomůcek, tedy její vybavení, podpora personálního zajištění služeb, pořízení vozidel k realizaci terénních služeb a jejich rozšíření do odlehlých míst, pořízení mikrobuseů pro přepravu seniorů a handicapovaných osob, umožňujících též rozvoz nákupů, obědů apod. Poskytovatelé sociálních služeb též postrádají odpovídající ICT a vybavení pro zajištění své činnosti. Poptávka je též po zřízení poradny pro rodiny s dětmi, chráněných dílen a tvořivých dílen pro seniory, handicapované osoby i širokou veřejnost.</p> <p>Důležitou potřebou území je pořizování a vybavování bytů sociálního bydlení v celé šíři významu tohoto termínu, a to ve smyslu nákupu bytů, rekonstrukcí obytných nemovitostí a nevyužitých objektů, rozšiřování kapacit stávajících obytných objektů.</p> <p>Existuje poptávka po vzdělávání pracovníků v sociálních službách, jejich metodické podpoře, financování osvětových kampaní pro veřejnost a vzdělávání veřejnosti. Naplněním potřeby dojde k rozšíření sociálních služeb pro obyvatele na území MAS. Potřeba se týká celého území MAS.</p>
<p><b>I) Prevence rizikového chování</b></p>	<p>Z pohledu vzdělávacího systému je v Pošumaví citelná absence systematické práce s dětmi a mládeží v oblasti prevence rizikového chování. Za tímto účelem je potřeba systematicky podporovat organizace, které se tématu věnují a jsou schopny poskytovat své služby školám v rámci tzv. primární prevence. Programy ovšem není nutné omezovat jen na školy, ale měly by být rozšířeny i na širokou veřejnost.</p> <p>Nedostatečně řešené je poskytování služeb pro osoby se závislostí a zajištění služeb sekundární protidrogové prevence.</p> <p>Z pohledu obcí existuje poptávka po zřízení obecní policie v rámci mikroregionů, tedy obecní policie sdílené více obcemi. Zároveň obce poptávají zajištění kamerových systémů. Naplněním potřeby dojde k větší bezpečnosti v obcích MAS. Potřeba se týká celého území MAS.</p>
<p><b>J) Záchrana kulturního dědictví</b></p>	<p>Území MAS Pošumaví je velmi bohaté na historické památky sakrální i světské. Kromě kostelů, kaplí a božích muk, vč. velmi vzácných, je zde celá řada šlechtických sídel s přílehlými areály a parky, technických památek, ale i drobných památek lidové architektury. Velmi akcentovaná je potřeba rekonstrukcí historických budov v majetku fyzických osob, obcí, církví a dalších organizací, zejména kulturních památek zapsaných na Ústředním seznamu kulturních památek ČR, ale i historických budov a objektů bez památkové ochrany, které však vykazují památkové hodnoty. Těmi jsou míněny například drobné sakrální památky, hřbitovy a hřbitovní zdi, památky lidové architektury, památníky padlých, pietní místa apod. Rekonstrukce objektů kulturních památek, revitalizace jejich okolí a zajištění potřebného vybavení (dvorů, parků, zahrad, památkových zón, ochranných zón NKP) je velmi žádoucí, a to i s ohledem na cestovní ruch s nimi spojený. Tím je myšlena infrastruktura cestovního ruchu ve smyslu parkovišť, značení, informačních a návštěvnických center, občerstvení,</p>

	<p>veřejných toalet, zajištění bezpečnosti návštěvníků apod.). S tím souvisí potřeba zpracování projektů systematické obnovy, oživení objektů, zatraktivnění a zajištění návštěvnického zázemí.</p> <p>Důležitou potřebou je také podpora dokumentace drobných stavebně historických objektů, památek lidové, sakrální architektury a sídel nižší šlechty na venkově (nemusí vždy jít o zapsané kulturní památky), krajinných hodnot a podpora publikování a popularizace výsledků výzkumu.</p> <p>Zdůraznit je potřeba obnovu muzeí a výstavních prostor a mezi nimi explicitně zmínit jedinou expozici lidové architektury na území MAS Pošumaví v Chanovicích – skanzen, který zajišťuje záchranu a obnovu lidových staveb a souvisejícího mobiliáře.</p> <p>V oblasti muzeí je žádoucí podpora modernizace expozic vč. ICT technologií, tvorby řemeslných dílen pro zážitkovou výuku, restaurování a dokumentace exponátů. Naplněním potřeby dojde k záchraně a využití kulturního dědictví na území MAS Pošumaví. Potřeba se týká celého území MAS.</p>
<p><b>K) Vzdělávání pro 21. století</b></p>	<p>Analýza v oblasti vzdělávání a školství reflektuje řadu témat. Materiální stránka potřeb pojmá komplexní rekonstrukce školních budov, rozšiřování jejich kapacit, zajištění bezbariérovosti a techniky pro výuku handicapovaných dětí, rekonstrukce tělocvičen a venkovních sportovišť a výstavba nových, vč. herních prvků na školních zahradách, rekonstrukce a modernizace školních družin vč. rozšiřování kapacit, rekonstrukce a modernizace veškerého technického zázemí škol (kuchyně, jídelny, kotelny, systémy vytápění, ohřev TUV, sítě ICT, modernizace výpočetní a audiovizuální techniky, zajištění vysokorychlostního internetu), pořízení školních autobusů pro venkovské oblasti, budování lesních školek vč. zázemí; nákup a rekonstrukce budov pro volnočasové a celoživotní vzdělávání, jejich vybavení a zajištění personálního obsazení, rekonstrukce a modernizace objektů dětských domovů a jejich ICT vybavení.</p> <p>V oblasti výuky existuje velká poptávka po specializovaných učebnách jednotlivých studijních předmětů a dílen. Poptávka je též po venkovních učebnách, rekultivaci školních pozemků a zahrad vč. venkovních sociálních zařízení. Mezi potřeby řadíme také vybudování výukových zemědělských statků a výukových center pro výuku biologie a pěstování vztahu k životnímu prostředí a jeho zdrojům, stejně jako moderní centrum robotiky pro podporu rozvoje průmyslu 4.0, ale též centrum výuky starých řemesel. Akcentovanou potřebou je zajištění kvalitního zázemí odborných učilišť, tedy dílen, strojového vybavení a modernizace budov, zatraktivnění a propagace učňovského vzdělávání i aplikace SMART řešení ve vzdělávání. Neméně důležitá je také podpora spolupráce vzdělávacích zařízení a firem.</p> <p>Na území MAS chybějí specializované profese pro práci s dětmi se specifickými potřebami. Především se jedná o potřebu zajištění odborníků, ať už jejich motivací pro příchod na území MAS nebo podporou vzdělávání místních kapacit. Zcela nedostatečně jsou zastoupeni logopedi, speciální pedagogové a školní psychologové. Naplněním potřeby dojde ke zkvalitnění a modernizaci vzdělávání obyvatel území MAS. Potřeba se týká celého území MAS.</p> <p>Důležitá je podpora dalšího vzdělávání veřejnosti, tedy celoživotního vzdělávání, univerzit třetího věku, mimoškolního a zájmového vzdělávání dětí a mládeže.</p>
<p><b>L) Rozvoj cestovního ruchu</b></p>	<p>V oblasti cestovního ruchu stále není v Pošumaví dostatečná infrastruktura a zároveň není území MAS dostatečně propagováno jako alternativní cíl k oblasti Šumavy, a to pokud možno jako cíl celoroční. Důležitá je podpora destinačních společností na území MAS, a to v oblasti jejich personálního zajištění, hmotného vybavení, zázemí a samotné propagace území. Potenciálem území MAS je</p>



	<p>orientace na zážitkovou turistiku, cykloturistiku, vodáctví, krajinné hodnoty a památky. Značně podceněná jsou informační a návštěvnická centra, která u mnohých i významných turistických cílů chybějí, nebo neodpovídají současným standardům. Potřebu informačních a návštěvnických center lze definovat jako potřebu rekonstrukcí objektů, jejich vybavení, vytvoření multifunkčního návštěvnického zázemí (toalety, prostor pro odpočinek a občerstvení, pro nákup kvalitních řemeslných upomínkových předmětů apod.) a také personální zajištění. S uvedeným souvisí i nedostatečné pokrytí veřejnými toaletami i v místech bez návštěvnického centra. Menší turistické cíle potřebují podporu personálního zajištění jejich provozu a též propagaci. Větší turistické cíle potřebují výstavbu nových parkovacích kapacit. V oblasti ubytovacích a stravovacích služeb je velká poptávka po rekonstrukcích a modernizacích objektů a vybavení stávajících i budoucích poskytovatelů, rozšiřování kapacit, budování občerstvení u turistických cílů. Chybějí kempy pro karavany a celkově kempy vyžadují modernizaci. Velký zájem je o tvorbu, revitalizaci a výstavbu turistických a naučných stezek a jejich zázemí a budování cyklostezek a cyklistických trailů, obnovu historických cest a rozvoj zahradní turistiky. V oblasti cykloturistiky je zde deficit cyklocenter, stanic pro nabíjení elektrokol, stojanů na kola. Navigační potřeby reprezentuje nové a obnova stávajícího turistického značení, a to jak informačních a směrových tabulí u silnic, tak značení turistických tras vč. odpočívadel. Současný turismus vyžaduje též tvorbu mobilních aplikací. Naplněním potřeby dojde k modernizaci a rozšíření nabídky v oblasti cestovního ruchu. Potřeba se týká celého území MAS.</p>
<p><b>M) Zvýšení pracovních příležitostí</b></p>	<p>Nabídka pracovních příležitostí v území MAS je relativně omezená, přestože se v území nachází dominantní střední a velké podniky a také je zde příležitost práce v sousedním Německu. Cílové skupiny jsou osoby znevýhodněné na trhu práce, ať už lidé v produktivním věku nad 50 let či se zdravotním postižením a starší lidé. Nedostatkem v území jsou sociální podniky, chráněné dílny. Také je zde nedostatečná podpora zkrácených pracovních úvazků a podobných forem přivýdělků či práce z domova. Podpora a spolupráce s místními Úřady práce je neuspokojivá na obecní úrovni. Je zde potenciál k využití obecních budov pro místní podnikání a zaměstnávání místních obyvatel s návazností na potřebu rekvalifikování a vzdělávání méně kvalifikovaných či nekvalifikovaných pracovníků bez odbornosti. Naplnění dané potřeby napomůže lepšímu uplatnění na trhu práce místním obyvatelům. Potřeba se týká celého území MAS.</p>
<p><b>N) Dostupné zdravotnictví</b></p>	<p>Zdravotnické služby jsou na území působnosti MAS v menších obcích nedostatečné. Dochází ke stárnutí obyvatelstva, které potřebuje zdravotnickou péči častěji. Potřebou jsou rekonstrukce či rozšíření prostor pro vznik lékařských ordinací / ambulancí a jejich vybavení. Území trpí současně i nedostatkem lékařů, zubařů (obzvlášť v odlehlých sídlech), kdy jednou z možností, jak zlepšit situaci a zvýšit dostupnost zdravotní péče je vyčlenění bytů pro lékaře, kteří by tak byli „nalákáni“ na život a vykonávání praxe na venkově. Jinak hrozí uzavření stávajících ordinací.</p> <p>Kritická situace panuje v Nemocnici Sušice, která má dlouhodobě finanční, provozní a personální potíže. Pro její chod je nutné získat finanční prostředky. Nezbytností je dále zřízení a obnovení lékáren, pro zajištění větší obslužnosti obyvatelstva. V území působnosti MAS je nedostatečná síť psychologů, terapeutů, dětských psychologů a psychiatrů, kdy objednání k některému z uvedených specialistů trvá i měsíce. Naplněním dané potřeby dojde k udržení, popř. rozšíření zdravotnické péče na území MAS. Potřeba se týká celého území MAS.</p>

**O) Zkvalitnění dopravy**

Velkým problémem v území působnosti MAS je špatné autobusové spojení z malých odlehlých obcí do 1 000 obyvatel, které nejsou součástí železničních tratí v Pošumaví (např. obec Strašín a okolní periferní oblasti kraje i MAS). Vhodným zlepšením tohoto stavu je pořízení minibusů, které by sloužily cestám nejen pro seniory za nákupy či zdravotnickými službami, ale i jako doprava dětí do školy. Je potřeba zvýšit dopravní obslužnost nad úroveň zajišťovanou stávajícími autobusovými dopravci, a to formou posílení spojů. Dalšími nedostatky v dopravě je bezpečnost, a to v oblasti infrastruktury vlakových a autobusových zastávek, chodníků, kde chybí bezpečnostní prvky a bezbariérovost. V některých případech se objevuje nedostatek parkovacích míst. V oblasti silnic je špatná kvalita III. a IV. třídy a komunikací ve správě obcí. Nedostatečná se jeví i infrastruktura pro cyklo dopravu. Stávající síť cyklostezek je neúplná, a to jak mezi obcemi MAS, tak propojující území MAS s okolními oblastmi. Je potřeba budovat cyklostezky, zabezpečit jejich křížení s jinými druhy dopravy, zajistit bezpečná stání pro kola. Dále jsou žádány studie dopravního řešení průtahu obcí a výměna dopravního značení dle norem. V nevyhovujícím stavu je v území působnosti MAS mnoho komunikací II., III. a IV. tříd, které vyžadují rekonstrukci a modernizaci. A modernizací by měla projít současně i vlaková doprava. Naplněním potřeby dojde ke zkvalitnění dopravy na území MAS Pošumaví. Potřeba se týká celého území MAS. Zkvalitňování dopravy by však nemělo mít zásadnější vliv na krajinářské kvality území MAS. Spíše je potřebná obnova stávajících dopravních sítí.



## 3. Strategická část

### 3.1 Strategický rámec

#### 3.1.1 Vize

Cílem strategie je posunout území MAS Pošumaví do roku 2027 mezi regiony s kvalitní infrastrukturou, občanskou vybaveností, s vysokou turistickou atraktivitou a kvalitním životním prostředím, jakož i dlouhodobě udržitelnou a diverzifikovanou ekonomikou. Nadřazeným cílem, k němuž realizace strategie směřuje, je obrat k pozitivnímu demografickému vývoji obyvatelstva. Nástrojem k tomuto cíli je celkové zatraktivnění území, a to především prostřednictvím realizace strategie komunitně vedeného místního rozvoje.

#### 3.1.2 Strategické cíle

##### Strategický cíl 1: KRÁSNÉ POŠUMAVÍ

**Indikátory:** Návštěvnost vybraných kulturních památek (NKP Švihov, NKP Velhartice, NKP Rabí, KP Starý Czerninský zámek Chudenice, Klatovské katakomby), Návštěvnost hromadných ubytovacích zařízení za vybrané území (ORP Klatovy, Sušice, Horažďovice)

##### Strategický cíl 2: PODNIKAVÉ POŠUMAVÍ

**Indikátory:** Míra nezaměstnanosti, Počet aktivních podnikatelských subjektů

##### Strategický cíl 3: ZELENÉ POŠUMAVÍ

**Indikátory:** Počet ekologicky hospodařících zemědělců dle PRO- BIO – Svaz ekologických zemědělců, z.s., Rozloha vodních ploch, Rozloha lesních pozemků, Rozloha zastavěných ploch a nádvoří

##### Strategický cíl 4: SPOKOJENÉ POŠUMAVÍ

**Indikátory:** Počet obyvatel

##### Strategický cíl 5: VZDĚLANÉ POŠUMAVÍ

**Indikátory:** Počet Studentů čtyřletých gymnázií, Počet žáků maturitních a učebních oborů

#### 3.1.3 Specifické cíle a opatření Strategického rámce

Specifické cíle a jednotlivá opatření konkrétně navazují na kapitulu 2.1 Analýza rozvojových potřeb a rozvojového potenciálu území působnosti MAS. Podrobné zaměření navazujících opatření je rozepsáno v jednotlivých rozvojových potřebách v kapitole 2.1.

##### Specifický cíl 1.1: ZÁCHRANA KULTURNÍHO DĚDICTVÍ

**Rozvojová potřeba J:** Záchrana kulturního dědictví

**Opatření 1.1.1:** Obnova, oživení a dokumentace kulturních památek a památek místního významu a rozvoj a modernizace muzejních expozic

Opatření se zaměřuje na rekonstrukci historických budov, areálů, parků, technických památek, ale i drobných památek lidové architektury, jak památkově chráněných, tak těch bez památkové ochrany. Dále na podporu stavebně historické dokumentace objektů a podporu publikování a popularizace výsledků výzkumu. Opatření se zaměřuje také na obnovu a modernizaci muzejních expozic.

#### **Specifický cíl 1.2: AKTIVIZACE CESTOVNÍHO RUCHU**

**Rozvojová potřeba L:** Rozvoj cestovního ruchu

**Opatření 1.2.1:** Tvorba a posílení infrastruktury CR a posílení personálních kapacit, podpora činnosti DMO<sup>4</sup> na území MAS a podpora návštěvnosti zázemí turistických cílů

Opatření se zaměřuje na tvorbu, posílení a modernizaci infrastruktury cestovního ruchu, rekonstrukci budov, které budou využívány pro cestovní ruch, vznik informačních a návštěvnických center, parkovišť u turistických cílů, a také na podporu destinačních společností a s tím spojenou cílenou propagací území MAS Pošumaví.

#### **Specifický cíl 2.1: POSÍLENÍ PRACOVNÍCH PŘÍLEŽITOSTÍ V POŠUMAVÍ**

**Rozvojová potřeba D:** Podpora podnikatelských aktivit

**Opatření 2.1.1:** Podpora podnikání ve venkovských oblastech

Opatření se zaměřuje na rozšíření a podporu vzniku podnikání na venkově a tím i na zvýšení zaměstnanosti v obcích.

**Rozvojová potřeba M:** Zvýšení pracovních příležitostí

**Opatření 2.1.2:** Vzdělávání a rekvalifikace místních obyvatel pro uplatnění na trhu práce, udržení kvalifikovaných pracovních sil na venkově a tvorba pracovních míst pro znevýhodněné skupiny obyvatel

Opatření se zaměřuje na vzdělání a rekvalifikaci místních obyvatel pro lepší uplatnění na trhu práce a podporu pro tvorbu pracovních míst pro znevýhodněné skupiny obyvatel.

#### **Specifický cíl 2.2: PODPORA KONKURENCESCHOPNÉHO A UDRŽITELNÉHO PODNIKÁNÍ**

**Rozvojová potřeba E:** Rozvoj zemědělství a lesnictví

**Opatření 2.2.1:** Podpora technologií šetrných k životnímu prostředí a udržitelné hospodaření na zemědělských a lesních plochách

Opatření se zaměřuje na podporu udržitelného hospodaření na zemědělských a lesních plochách, podporu šetrných technologií k obhospodařování a zpracování, využívání nových pěstebních postupů a zpracování plodin apod.

---

<sup>4</sup> Destination Management Organisation; Organizace destinačního managementu; Turistická oblast

### **Specifický cíl 3.1: OCHRANA A ZLEPŠENÍ ŽIVOTNÍHO PROSTŘEDÍ**

**Rozvojová potřeba F:** Ochrana životního prostředí

**Opatření 3.1.1:** Podpora opatření k zadržování vody v krajině a v sídlech, rozvoj modrozelené infrastruktury a podpora opatření předcházejících změnám klimatu a zefektivnění hospodaření s odpady a jejich druhotné využití

Opatření se zabývá podporou plošných opatření k zadržení vody v krajině, rozvojem modrozelené infrastruktury, odbornou péčí o veřejnou zeleň a zefektivněním třídění, svozu a nakládání s odpady.

### **Specifický cíl 3.2: PODPORA OBNOVITELNÝCH ZDROJŮ ENERGIE**

**Rozvojová potřeba G:** Udržitelná energetika

**Opatření 3.2.1:** Zvýšení obnovitelných zdrojů energie

Opatření se zaměřuje na větší využívání obnovitelných zdrojů energie na území MAS Pošumaví.

### **Specifický cíl 4.1: MODERNIZACE A ROZŠÍŘENÍ INFRASTRUKTURY V OBCÍCH**

**Rozvojová potřeba A:** Zlepšení infrastruktury obcí

**Rozvojová potřeba I:** Prevence rizikového chování

**Rozvojová potřeba O:** Zkvalitnění dopravy

**Opatření 4.1.1:** Podpora dopravní infrastruktury a inženýrských sítí v rámci udržitelného rozvoje obcí, zajištění techniky pro obce a zajištění bezpečnosti v obcích

Opatření se zaměřuje na zlepšení infrastruktury v obcích ke kvalitnějšímu životu obyvatel v jednotlivých obcích. Dále se zabývá zkvalitněním dopravy – jak opravou komunikací, tak dopravní obsluhností obyvatel. Opatření se zaměřuje také na bezpečnost obyvatel a majetku v obcích.

**Rozvojová potřeba A:** Zlepšení infrastruktury obcí

**Rozvojová potřeba B:** Rozvoj bydlení

**Opatření 4.1.2:** Revitalizace a vybavení veřejných budov, prostranství a brownfieldů a rozvoj bydlení k zamezení odlivu obyvatel z Pošumaví

Opatření se zaměřuje na revitalizaci a rekonstrukci nevyužitých objektů, prostranství a brownfieldů a jejich přizpůsobení k využívání obyvatelstvem. Dále se zabývá problematikou bydlení, která by mohla napomoci zamezit odlivu obyvatel z území MAS Pošumaví.

### **Specifický cíl 4.2: PODPORA SPOLKOVÉHO ŽIVOTA A VOLNOČASOVÝCH AKTIVIT**

**Rozvojová potřeba C:** Zlepšení života v obcích

**Opatření 4.2.1:** Zlepšení zázemí pro sportovní, spolkové a volnočasové činnosti a aktivizace sportovních, zábavních a kulturních činností

Opatření se zaměřuje na zlepšení kvality života obyvatel v obcích ve využívání volného času. Zaměřuje se na rekonstrukce a vybavení budov a ploch pro volnočasové aktivity. Dále se zabývá podporou kulturních, zábavních a sportovních činností.

### **Specifický cíl 4.3: DOSTUPNOST ZDRAVOTNÍCH A SOCIÁLNÍCH SLUŽEB A PRACÍ A AKTIVIZACE KOMUNITNÍHO ŽIVOTA**

**Rozvojová potřeba H:** Podpora sociálních služeb

**Rozvojová potřeba N:** Dostupné zdravotnictví

**Opatření 4.3.1:** Podpora nákupu, rekonstrukce a výstavby infrastruktury vč. Vybavení pro poskytování zdravotních a sociálních služeb a prací a komunitních center a zajištění kvalifikovaných personálních kapacit pro poskytování sociálních a zdravotních služeb a aktivizace komunitního života

Opatření se zaměřuje na zajištění efektivního poskytování sociálních a zdravotních služeb v podmínkách území MAS Pošumaví a vytváří schopnost reakce na sociodemografické změny ve společnosti a potřeby různých cílových skupin, pro které nejsou potřebné sociální a zdravotní služby dostupné, nebo jsou dostupné ve větší vzdálenosti.

### **Specifický cíl 5.1: ZLEPŠENÍ KVALITY A DOSTUPNOSTI VZDĚLÁVACÍ INFRASTRUKTURY**

**Rozvojová potřeba K:** Vzdělávání pro 21. století

**Opatření 5.1.1:** Modernizace a výstavba infrastruktury v oblasti vzdělávání a podpora dostupnosti a provozu v oblasti vzdělávání

Opatření se zabývá celkovou infrastrukturou v oblasti vzdělávání od rekonstrukcí budov až po modernizaci učeben včetně vybavení.

### **Specifický cíl 5.2: POSÍLENÍ PERSONÁLNÍCH KAPACIT SPECIALIZOVANÝCH PROFESÍ PRO PÉČI O DĚTI A MLÁDEŽ**

**Rozvojová potřeba K:** Vzdělávání pro 21. století

**Opatření 5.2.1:** Motivace specializovaných pracovníků k příchodu na území MAS Pošumaví a podpora vzdělávání místních obyvatel ve studiu specializovaných profesí

Opatření se zaměřuje na chybějící specializované profese pro práci s dětmi se specifickými potřebami, kterých je na území MAS Pošumaví nedostatek.

Tabulka 4 - Schéma hierarchie cílů a opatření SCLLD

<b>Strategický cíl</b>	<b>Indikátor strategického cíle</b>	<b>Specifické cíle</b>	<b>Opatření Strategického rámce</b>
<b>1. Krásné Pošumaví</b>	<p><i>Návštěvnost vybraných kulturních památek (NKP Švihov, NKP Velhartice, NKP Rabí, KP Starý Czerninský zámek Chudenice, Klatovské katakomby)</i></p> <p><i>Návštěvnost hromadných ubytovacích zařízení za vybrané území (ORP Klatovy, Sušice, Horažďovice)</i></p>	<i>1.1. Záchrana kulturního dědictví</i>	<i>1.1.1. Obnova, oživení a dokumentace kulturních památek a památek místního významu a rozvoj a modernizace muzejních expozic</i>
		<i>1.2 Aktivizace cestovního ruchu</i>	<i>1.2.1 Tvorba a posílení infrastruktury CR a posílení personálních kapacit, podpora činnosti DMO na území MAS a podpora návštěvnosti a návštěvnického zázemí turistických cílů</i>

<b>Strategický cíl</b>	<b>Indikátor strategického cíle</b>	<b>Specifické cíle</b>	<b>Opatření Strategického rámce</b>
<b>2. Podnikavé Pošumaví</b>	<i>Míra nezaměstnanosti (%)</i>	<i>2.1. Posílení pracovních příležitostí v Pošumaví</i>	<i>2.1.1. Podpora podnikání ve venkovských oblastech 2.1.2. Vzdělávání a rekvalifikace místních obyvatel pro uplatnění na trhu práce, udržení kvalifikovaných pracovních sil na venkově a tvorba pracovních míst pro znevýhodněné skupiny obyvatel</i>
	<i>Počet aktivních podnikatelských subjektů</i>	<i>2.2 Podpora konkurenceschopného a udržitelného podnikání</i>	<i>2.2.1 Podpora technologií šetrných k životnímu prostředí a udržitelné hospodaření na zemědělských a lesních plochách</i>

<b>Strategický cíl</b>	<b>Indikátor strategického cíle</b>	<b>Specifické cíle</b>	<b>Opatření Strategického rámce</b>
<b>3. Zelené Pošumaví</b>	Počet ekologicky hospodařících zemědělců dle PRO - BIO – Svaz ekologických zemědělců, z.s.	<i>3.1.Ochrana a zlepšení životního prostředí</i>	<i>3.1.1. Podpora opatření k zadržování vody v krajině a v sídlech, rozvoj modrozelené infrastruktury a podpora opatření předcházejících změnám klimatu a zefektivnění hospodaření s odpady a jejich druhotné využití</i>
	Rozloha vodních ploch (ha)  Rozloha lesních pozemků (ha)  Rozloha zastavěných ploch a nádvoří (ha)	<i>3.2 Podpora obnovitelných zdrojů energie</i>	<i>3.2.1 Zvýšení využití obnovitelných zdrojů energie</i>



<b>Strategický cíl</b>	<b>Indikátor strategického cíle</b>	<b>Specifické cíle</b>	<b>Opatření Strategického rámce</b>
<b>4. Spokojené Pošumaví</b>	Počet obyvatel	<i>4.1 Modernizace a rozšíření infrastruktury v obcích</i>	<i>4.1.1. Podpora dopravní infrastruktury a inženýrských sítí v rámci udržitelného rozvoje obcí, zajištění techniky pro obce a zajištění bezpečnosti v obcích 4.1.2 Revitalizace a vybavení veřejných budov, prostranství a brownfieldů a rozvoj bydlení k zamezení odlivu obyvatel z Pošumaví</i>
		<i>4.2 Podpora spolkového života a volnočasových aktivit</i>	<i>4.2.1 Zlepšení zázemí pro sportovní, spolkové a volnočasové činnosti a aktivizace sportovních, zábavních a kulturních činností</i>
		<i>4.3 Dostupnost zdravotních a sociálních služeb a prací a aktivizace komunitního života</i>	<i>4.3.1 Podpora nákupu, rekonstrukce a výstavby infrastruktury vč. vybavení pro poskytování zdravotních a sociálních služeb a prací a komunitních center a zajištění kvalifikovaných personálních kapacit pro poskytování sociálních a zdravotních služeb a komunitního života a aktivizace komunitního života</i>

<b>Strategický cíl</b>	<b>Indikátor strategického cíle</b>	<b>Specifické cíle</b>	<b>Opatření Strategického rámce</b>
<b>5. Vzdělané Pošumaví</b>	Počet studentů čtyřletých gymnázií	<i>5.1 Zlepšení kvality a dostupnosti vzdělávací infrastruktury</i>	<i>5.1.1. Modernizace a výstavba infrastruktury v oblasti vzdělávání a podpora dostupnosti a provozu v oblasti vzdělávání</i>
	Počet žáků maturitních a učebních oborů	<i>5.2 Posílení personálních kapacit specializovaných profesí pro péči o děti a mládež</i>	<i>5.2.1 Motivace specializovaných pracovníků k příchodu na území MAS Pošumaví a podpora vzdělávání místních obyvatel ve studiu specializovaných profesí</i>

## 3.2 Vazba na Strategii regionálního rozvoje ČR 21+

Tabulka 5 - Naplňování SRR ČR 21+ prostřednictvím opatření Strategického rámce SCLLD

Specifický cíl Strategického rámce SCLLD	Opatření Strategického rámce SCLLD	Specifický cíl SRR ČR 21+
<b>1.1. Záchrana kulturního dědictví</b>	<b>1.1.1. Obnova, oživení a dokumentace kulturních památek a památek místního významu a rozvoj a modernizace muzejních expozic</b>	<p>Specifický cíl 3.3: Zlepšit dostupnost služeb v regionálních centrech i v jejich venkovském zázemí s důrazem na kulturní dědictví, péči o památky a místní specifika a reagovat na problémy spojené se stárnutím a existencí či vznikem sociálně vyloučených lokalit</p> <p>Specifický cíl 5.1: Zvýšení diverzifikace ekonomických činností a podpora tvorby lokálních pracovních míst</p>
<b>1.2. Aktivizace cestovního ruchu</b>	<b>1.2.1 Tvorba a posílení infrastruktury CR a posílení personálních kapacit, podpora činnosti DMO na území MAS a podpora návštěvnosti a návštěvnického zázemí turistických cílů</b>	<p>Specifický cíl 3.1: Vytvořit vhodné podmínky pro diverzifikaci ekonomické základny regionálních center a jejich venkovského zázemí a využití jejich potenciálu a podpořit propojení podnikatelských subjektů ve vztahu k potřebám trhu práce.</p> <p>Specifický cíl 5.1: Zvýšení diverzifikace ekonomických činností a podpora tvorby lokálních pracovních míst</p>
<b>2.1. Posílení pracovních příležitostí v Pošumaví</b>	<b>2.1.1. Podpora podnikání ve venkovských oblastech</b>	<p>Specifický cíl 3.1: Vytvořit vhodné podmínky pro diverzifikaci ekonomické základny regionálních center a jejich venkovského zázemí a využití jejich potenciálu a podpořit propojení podnikatelských subjektů ve vztahu k potřebám trhu práce.</p> <p>Specifický cíl 5.1: Zvýšení diverzifikace ekonomických činností a podpora tvorby lokálních pracovních míst</p>
	<b>2.1.2 Vzdělávání a rekvalifikace místních obyvatel pro uplatnění na trhu práce, udržení kvalifikovaných pracovních sil na venkově a tvorba pracovních míst pro znevýhodněné skupiny obyvatel</b>	<p>Specifický cíl 3.1: Vytvořit vhodné podmínky pro diverzifikaci ekonomické základny regionálních center a jejich venkovského zázemí a využití jejich potenciálu a podpořit propojení podnikatelských subjektů ve vztahu k potřebám trhu práce.</p>

		<p>Specifický cíl 3.3: Zlepšit dostupnost služeb v regionálních centrech i v jejich venkovském zázemí s důrazem na kulturní dědictví, péči o památky a místní specifika a reagovat na problémy spojené se stárnutím a existencí či vznikem sociálně vyloučených lokalit</p> <p>Specifický cíl 5.1: Zvýšení diverzifikace ekonomických činností a podpora tvorby lokálních pracovních míst</p> <p>Specifický cíl 5.4: Zajištění dostatečné občanské vybavenosti</p>
<b>2.2 Podpora konkurenceschopného a udržitelného podnikání</b>	<b>2.2.1 Podpora technologií šetrných k životnímu prostředí a udržitelné hospodaření na zemědělských a lesních plochách</b>	<p>Specifický cíl 3.4: Pečovat o prostředí obce a stabilizovat dlouhodobé využívání krajiny a zamezit její degradaci</p> <p>Specifický cíl 5.1: Zvýšení diverzifikace ekonomických činností a podpora tvorby lokálních pracovních míst</p>
<b>3.1.Ochrana a zlepšení životního prostředí</b>	<b>3.1.1. Podpora opatření k zadržování vody v krajině a v sídlech, rozvoj modrozelené infrastruktury a podpora opatření předcházejících změnám klimatu a zefektivnění hospodaření s odpady a jejich druhotné využití</b>	<p>Specifický cíl 3.4: Pečovat o prostředí obce a stabilizovat dlouhodobé využívání krajiny a zamezit její degradaci</p> <p>Specifický cíl 3.5: Umožnit energetickou transformaci venkovského zázemí regionálních center</p>
<b>3.2 Podpora obnovitelných zdrojů energie</b>	<b>3.2.1 Zvýšení využití obnovitelných zdrojů energie</b>	Specifický cíl 3.5: Umožnit energetickou transformaci venkovského zázemí regionálních center
<b>4.1 Modernizace a rozšíření infrastruktury v obcích</b>	<b>4.1.1. Podpora dopravní infrastruktury a inženýrských sítí v rámci udržitelného rozvoje obcí, zajištění techniky pro obce a zajištění bezpečnosti v obcích</b>	<p>Specifický cíl 3.2: Zlepšit dostupnost v rámci regionů.</p> <p>Specifický cíl 3.3: Zlepšit dostupnost služeb v regionálních centrech i v jejich venkovském zázemí s důrazem na kulturní dědictví, péči o památky a místní specifika a reagovat na problémy spojené se stárnutím a existencí či vznikem sociálně vyloučených lokalit</p> <p>Specifický cíl 3.4: Pečovat o prostředí obce a stabilizovat dlouhodobé</p>

		<p>využívání krajiny a zamezit její degradaci</p> <p>Specifický cíl 5.2: Zajistit dobrou dopravní dostupnost v rámci regionu a ve vazbě na aglomerace a metropole</p> <p>Specifický cíl 5.3: Zajistit efektivní prevenci sociálního vyloučení a energetické chudoby a podporovat komunitní život v obcích</p> <p>Specifický cíl 5.4: Zajištění dostatečné občanské vybavenosti</p>
	<p><i>4.1.2 Revitalizace a vybavení veřejných budov, prostranství a brownfieldů a rozvoj bydlení k zamezení odlivu obyvatel z Pošumaví</i></p>	<p>Specifický cíl 3.4: Pečovat o prostředí obce a stabilizovat dlouhodobé využívání krajiny a zamezit její degradaci</p> <p>Specifický cíl 3.1: Vytvořit vhodné podmínky pro diverzifikaci ekonomické základny regionálních center a jejich venkovského zázemí a využití jejich potenciálu a podpořit propojení podnikatelských subjektů ve vztahu k potřebám trhu práce.</p> <p>Specifický cíl 3.5: Umožnit energetickou transformaci venkovského zázemí regionálních center</p> <p>Specifický cíl 5.4: Zajištění dostatečné občanské vybavenosti</p>
<p><b>4.2 Podpora spolkového života a volnočasových aktivit</b></p>	<p><i>4.2.1 Zlepšení zázemí pro sportovní, spolkové a volnočasové činnosti a aktivizace sportovních, zábavních a kulturních činností</i></p>	<p>Specifický cíl 3.3: Zlepšit dostupnost služeb v regionálních centrech i v jejich venkovském zázemí s důrazem na kulturní dědictví, péči o památky a místní specifika a reagovat na problémy spojené se stárnutím a existencí či vznikem sociálně vyloučených lokalit</p> <p>Specifický cíl 5.3: Zajistit efektivní prevenci sociálního vyloučení a energetické chudoby a podporovat komunitní život v obcích</p>

<p><b>4.3 Dostupnost zdravotních a sociálních služeb a prací</b></p>	<p><b>4.3.1 Podpora nákupu, rekonstrukce a výstavby infrastruktury vč. vybavení pro poskytování zdravotních a sociálních služeb a prací a komunitních center a zajištění kvalifikovaných personálních kapacit pro poskytování sociálních a zdravotních služeb a komunitního života</b></p>	<p>Specifický cíl 3.3: Zlepšit dostupnost služeb v regionálních centrech i v jejich venkovském zázemí s důrazem na kulturní dědictví, péči o památky a místní specifika a reagovat na problémy spojené se stárnutím a existencí či vznikem sociálně vyloučených lokalit</p> <p>Specifický cíl 5.4: Zajištění dostatečné občanské vybavenosti</p> <p>Specifický cíl 5.3: Zajistit efektivní prevenci sociálního vyloučení a energetické chudoby a podporovat komunitní život v obcích</p>
<p><b>5.1 Zlepšení kvality a dostupnosti vzdělávací infrastruktury</b></p>	<p><b>5.1.1. Modernizace a výstavba infrastruktury v oblasti vzdělávání a podpora dostupnosti a provozu v oblasti vzdělávání</b></p>	<p>Specifický cíl 3.3: Zlepšit dostupnost služeb v regionálních centrech i v jejich venkovském zázemí s důrazem na kulturní dědictví, péči o památky a místní specifika a reagovat na problémy spojené se stárnutím a existencí či vznikem sociálně vyloučených lokalit</p> <p>Specifický cíl 5.4: Zajištění dostatečné občanské vybavenosti</p>
<p><b>5.2 Posílení personálních kapacit specializovaných profesí pro péči o děti a mládež</b></p>	<p><b>5.2.1 Motivace specializovaných pracovníků k příchodu na území MAS Pošumaví a podpora vzdělávání místních obyvatel ve studiu specializovaných profesí</b></p>	<p>Specifický cíl 3.3: Zlepšit dostupnost služeb v regionálních centrech i v jejich venkovském zázemí s důrazem na kulturní dědictví, péči o památky a místní specifika a reagovat na problémy spojené se stárnutím a existencí či vznikem sociálně vyloučených lokalit</p> <p>Specifický cíl 5.4: Zajištění dostatečné občanské vybavenosti</p>

### 3.3 Popis integrovaných rysů strategie

Tabulka 6 - Matice integrovaných rysů SCLLD MAS Pošumaví 21+

Název Opatření Strategického rámce	1.1.1	1.2.1.	2.1.1	2.1.2	2.2.1	3.1.1	3.2.1	4.1.1.	4.1.2	4.2.1	4.3.1	5.1.1.	5.2.1
1.1.1 Obnova, oživení a dokumentace kulturních památek a památek místního významu a rozvoj a modernizace muzejních expozic	x	3	2	0	0	0	0	0	0	0	0	0	0
1.2.1 Tvorba a posílení infrastruktury CR a posílení personálních kapacit, podpora činnosti DMO na území MAS a podpora návštěvnosti a návštěvnického zájmu turistických cílů	3	x	2	0	1	0	0	0	0	0	0	0	0
2.1.1 Podpora podnikání ve venkovských oblastech	2	2	x	1	1	0	1	1	1	0	0	0	0
2.1.2 Vzdělávání a rekvalifikace místních obyvatel pro uplatnění na trhu práce, udržení kvalifikovaných pracovních sil na venkově a tvorba pracovních míst pro znevýhodněné skupiny obyvatel	0	0	1	x	0	0	0	0	0	0	0	1	3
2.2.1 Podpora technologií šetrných k životnímu prostředí a udržitelné hospodaření na zemědělských a lesních plochách	0	1	1	0	x	3	3	2	0	0	0	1	0
3.1.1. Podpora opatření k zadržování vody v krajině a v sídlech, rozvoj modrozelené infrastruktury a podpora opatření předcházejících změnám klimatu a zefektivnění hospodaření s odpady a jejich druhotné využití	0	0	0	0	3	x	3	3	0	0	0	0	0
3.2.1 Zvýšení využití obnovitelných zdrojů energie	0	0	1	0	3	3	x	0	0	0	0	0	0
4.1.1. Podpora dopravní infrastruktury a inženýrských sítí v rámci udržitelného rozvoje obcí, zajištění techniky pro obce a zajištění bezpečnosti v obcích	0	0	1	0	2	3	0	x	2	0	1	0	0
4.1.2 Revitalizace a vybavení veřejných budov, prostranství a brownfieldů a rozvoj bydlení k zamezení odlivu obyvatel z Pošumaví	0	0	1	0	0	0	0	2	x	2	2	0	0
4.2.1 Zlepšení zájmu pro sportovní, spolkové a volnočasové činnosti a aktivizace sportovních, zábavních a kulturních činností	0	0	0	0	0	0	0	0	2	x	3	0	0
4.3.1 Podpora nákupu, rekonstrukce a výstavby infrastruktury vč. vybavení pro poskytování zdravotních a sociálních služeb a prací a komunitních center a zajištění kvalifikovaných personálních kapacit pro poskytování sociálních a zdravotních služeb a komunitního života a aktivizace komunitního života	0	0	0	0	0	0	0	1	2	3	x	2	2
5.1.1. Modernizace a výstavba infrastruktury v oblasti vzdělávání a podpora dostupnosti a provozu v oblasti vzdělávání	0	0	0	1	0	0	0	0	0	0	2	x	3
5.2.1 Motivace specializovaných pracovníků k příchodu na území MAS Pošumaví a podpora vzdělávání místních obyvatel ve studiu specializovaných profesí	0	0	0	3	0	0	0	0	0	0	2	3	x

#### Popis vazeb mezi opatřeními

Specifické cíle „Záchrana kulturního dědictví“ a „Aktivizace cestovního ruchu“ jsou významně propojeny věcně i časově. Rozvoj památek a muzejních expozic (1.1.1) může podstatnou měrou podpořit aktivizaci cestovního ruchu (1.2.1) a naopak. Důležitým spojovacím článkem v propagaci cestovního ruchu v Pošumaví, rozvoji turistické infrastruktury, mezi jednotlivými poskytovateli služeb v cestovním ruchu a účastníky cestovního ruchu, jsou destinační společnosti (DMO). Předpokládané zatraktivnění území pro cestovní ruch podstatně souvisí s rozvojem podnikání ve venkovských



oblastech (2.1.1). Ať už se jedná o přímé poskytovatele služeb v cestovním ruchu, tak o podnikatele, kteří z rozvoje cestovního ruchu profitují nepřímo (např. výrobci regionálních potravin, prodejny potravin, autoservisy apod.). S cestovním ruchem, krajinnými kvalitami a památkami ve vzdálenější vazbě souvisí také podpora technologií šetrných k životnímu prostředí a udržitelné hospodaření v krajině (2.2.1).

Specifické cíle „Posílení pracovních příležitostí v Pošumaví“ a „Podpora konkurenceschopného a udržitelného podnikání“ a jejich opatření souvisejí s řadou dalších oblastí a vytvářejí množství vazeb. Opatření „Podpora podnikání na venkově“ (2.1.1) má slabou vazbu na řadu dalších opatření. Především pak na vzdělávání a rekvalifikace místních obyvatel a zaměstnanost znevýhodněných skupin (2.1.2), dále souvisí s šetrnými technologiemi a udržitelným hospodařením v krajině (2.2.1), stejně jako pro rozvoj podnikání na venkově je přínosem zvýšení využití obnovitelných zdrojů energie (3.2.1). Příspěvek podnikatelům ve venkovských oblastech pomůže také podpora dopravní infrastruktury (4.1.1). Revitalizace veřejných budov a brownfieldů (4.1.2) může místním podnikatelům zajistit prostory, atraktivní prostředí jejich podnikání. Rozvoj bydlení a zamezení odlivu obyvatel z venkova (4.1.2) může pomoci zajistit dostatek personálních kapacit pro malé a střední podniky. Naopak zásadně spolu souvisí a má silnou vazbu zvýšení využití obnovitelných zdrojů energie (3.2.1) a technologie vedoucí k omezení dopadů na životní prostředí a s tím související udržitelné hospodaření na polních a lesních pozemcích (2.2.1). Velmi silnou vazbu nalézáme mezi podporou vzdělávání a rekvalifikací místních obyvatel, udržení kvalifikovaných sil na venkově a vytváření pracovních míst pro znevýhodněné občany (2.1.2) na jedné straně a motivací kvalifikovaných lidí k příchodu na území MAS (5.2.1). Udržitelný rozvoj v obcích a rozvoj dopravní infrastruktury (4.1.1) souvisí též s rozvojem technologií šetrných k životnímu prostředí a s udržitelným hospodařením v okolní krajině (2.2.1)

Specifické cíle „Ochrana a zlepšení životního prostředí“ a „Podpora obnovitelných zdrojů energie“ tvoří dvě opatření, která spolu úzce souvisejí. Jejich silná vazba opatření 3.1.1 a 3.2.1 souvisí převážně v realizování investic do OZE a celkově souvisejí s dlouhodobě udržitelným rozvojem. Opatření Podpora opatření k zadržování vody v krajině a v sídlech, rozvoj modrozelené infrastruktury a podpora opatření předcházejících změnám klimatu a zefektivnění hospodaření s odpady a jejich druhotné využití (3.1.1) je svázáno silnou vazbou s opatřením 4.1.1 a a středně silnou vazbou s opatřením 2.2.1, kde je souvislost na realizaci investic a plánování řešení ochrany životního prostředí v území MAS.

Specifické cíle „Modernizace a rozšíření infrastruktury v obcích“ a „Podpora spolkového života a volnočasových aktivit“ a „Dostupnost zdravotních a sociálních služeb a prací a aktivizace komunitního života“ a jejich opatření jako je Podpora dopravní infrastruktury (4.1.1), Revitalizace veřejných budov či brownfieldů (4.1.2) a opatření Podpora nákupu a rekonstrukce výstavby infrastruktury vč. vybavení pro poskytování sociálních služeb (4.3.1) jsou převážně vázány středně silnou vazbou mezi sebou a je zde přímá návaznost na časovou a věcnou realizaci investic. Opatření Zlepšení zázemí pro sportovní, spolkové a volnočasové činnosti a aktivizace sportovních, zábavních a kulturních činností (4.2.1) je navázáno středně silnou vazbou na opatření Revitalizace a vybavení veřejných budov, prostranství a brownfieldů a rozvoj bydlení k zamezení odlivu obyvatel z Pošumaví (4.1.2) časovou a věcnou realizací investic. Opatření 4.3.1 se také váže středně silnou vazbou na opatření 5.1.1 a 5.2.1, kde v území MAS chybí kvalifikovaní pracovníci potřební ke vzdělávání obyvatel ve specializovaných profesích. Dále se opatření 4.3.1 váže silnou vazbou na opatření 4.2.1 kde je přímá souvislost s časovou realizací investic.

Specifické cíle „Zlepšení kvality a dostupnosti vzdělávací infrastruktury“ a „Posílení personálních kapacit specializovaných profesí pro péči o děti a mládež“ a jejich opatření Modernizace a výstavba infrastruktury v oblasti vzdělávání a podpora dostupnosti a provozu v oblasti vzdělávání (5.1.1) a Motivace specializovaných pracovníků k příchodu na území MAS (5.2.1) jsou silně provázány mezi sebou. Tato opatření se vážou na opatření 2.1.2, kde převažuje silná vazba na opatření 5.2.1. Zde se jeví nedostatečnost kapacit specializovaných pracovníků na území MAS nejen v oblasti vzdělávání.

### 3.4 Popis inovativních rysů strategie

K základním principům LEADER a fungování MAS patří uplatňování inovativních postupů. Inovativní chytrá řešení a jejich aplikace v území, tam kde jsou potřebná a účelná budou vést k rozvoji venkova a digitalizace v regionu.

Při implementaci SCLLD bude MAS klást důraz na uplatňování SMART přístupů. Ty jsou spatřovány v takovém nastavení procesů, postupů a užití technologií, které ve svém důsledku vedou k udržitelnému rozvoji ve všech jeho pilířích (ekonomický, sociální, environmentální).

V níže uvedené tabulce je krátce popsána vazba na opatření Strategie MAS Pošumaví na pilíře Inovační strategie České republiky 2019 – 2030.

Tabulka 7 - Vazba opatření Strategického rámce SCLLD na Inovační strategii ČR 2019-2030

Pilíř Inovační strategie ČR 2030	Opatření Strategického rámce SCLLD	Stručný popis návaznosti
Národní start-up a spin-off prostředí	2.1.1. Podpora podnikání ve venkovských oblastech 2.1.2 Vzdělávání a rekvalifikace místních obyvatel pro uplatnění na trhu práce, udržení kvalifikovaných pracovních sil na venkově a tvorba pracovních míst pro znevýhodněné skupiny obyvatel 2.2.1 Podpora technologií šetrných k životnímu prostředí a udržitelné hospodaření na zemědělských a lesních plochách	MAS bude podporovat podnikatelského prostředí prostřednictvím uvedených opatření. Aktivně se bude podílet na motivaci potencionálních podnikatelů a soustředit se na přenos informací a sdílení dobré praxe v rámci regionu, ČR i zahraničí. Dále bude podporovat aktivity drobných podnikatelů v místní výrobě a službách a posilovat spolupráci napříč všemi sektory, komerčními a soukromými investory.
Polytechnické vzdělávání	5.1.1. Modernizace a výstavba infrastruktury v oblasti vzdělávání a podpora dostupnosti a provozu v oblasti vzdělávání	V rámci opatření budou podporovány technické obory na školách všech stupňů jako perspektivní formy vzdělání pro pracovní uplatnění.
Digitální stát, výroba a služby	4.1.1. Podpora dopravní infrastruktury a inženýrských sítí v rámci udržitelného rozvoje obcí, zajištění techniky pro obce a zajištění bezpečnosti v obcích 2.1.1. Podpora podnikání ve venkovských oblastech	MAS v rámci realizace SCLLD bude podporovat např. bezplatné užívání internetu ve veřejných budovách, vzdělávání a zpřístupnění HW a SW pro on-line komunikaci pro všechny občany. Tento pilíř bude naplňován zaváděním SMART řešení ve venkovském prostoru včetně veřejné správy.
Chytré investice	2.1.1. Podpora podnikání ve venkovských oblastech	Opatřeními bude zaváděno SMART řešení a podpora inovativních technologií a procesů,

	<p>2.1.2 Vzdělávání a rekvalifikace místních obyvatel pro uplatnění na trhu práce, udržení kvalifikovaných pracovních sil na venkově a tvorba pracovních míst pro znevýhodněné skupiny obyvatel</p> <p>2.2.1 Podpora technologií šetrných k životnímu prostředí a udržitelné hospodaření na zemědělských a lesních plochách</p> <p>3.2.1 Zvýšení využití obnovitelných zdrojů energie</p> <p>4.1.1. Podpora dopravní infrastruktury a inženýrských sítí v rámci udržitelného rozvoje obcí, zajištění techniky pro obce a zajištění bezpečnosti v obcích</p> <p>5.1.1. Modernizace a výstavba infrastruktury v oblasti vzdělávání a podpora dostupnosti a provozu v oblasti vzdělávání</p>	<p>podporou energeticky úsporných řešení a využívání alternativních a obnovitelných zdrojů energie.</p>
Mobilita a stavební prostředí	<p>4.1.1. Podpora dopravní infrastruktury a inženýrských sítí v rámci udržitelného rozvoje obcí, zajištění techniky pro obce a zajištění bezpečnosti v obcích</p> <p>4.1.2 Revitalizace a vybavení veřejných budov, prostranství a brownfieldů a rozvoj bydlení k zamezení odlivu obyvatel z Pošumaví</p> <p>4.3.1 Podpora nákupu, rekonstrukce a výstavby infrastruktury vč. vybavení pro poskytování zdravotních a sociálních služeb a prací a komunitních center a zajištění kvalifikovaných personálních kapacit pro poskytování sociálních a zdravotních služeb a komunitního života</p>	<p>Cílem MAS je také podpoření dopravy v odlehlých obcích, tak aby obyvatelé měli zajištěné potřeby v této oblasti. Tento pilíř reaguje na několik opatření Strategie. Jedná se nejen o chytrou mobilitu a jejího nastavení, monitoringu a přizpůsobení se venkovskému prostředí.</p> <p>V oblasti stavebnictví je prioritou MAS ochrana životního prostředí a tedy i užívání k přírodě šetrných postupů.</p>
Chytrý marketing	<p>1.2.1 Tvorba a posílení infrastruktury CR a posílení personálních kapacit, podpora činnosti DMO na území MAS a podpora návštěvnosti a návštěvnického zájmu turistických cílů</p>	<p>Viz předcházející pilíře. Důraz klade MAS celou svou činností na přístup k informacím a jejich sdílení pro všechny občany jako podmínku vzájemného poznání, pochopení a spolupráce. Na základě znalosti území a prostřednictvím vhodně zvolených animačních aktivit a informací budou propojovány sektorové oblasti a jejich aktéři pomocí SMART řešení.</p>

## 4. Implementační část

### 4.1 Popis řízení včetně řídicí a realizační struktury MAS

Organizační struktura MAS Pošumaví vychází ze základních dokumentů, tak jak byly uvedené v žádosti o standardizaci. MAS Pošumaví ustanovuje tzv. povinné orgány, jejichž pravomoci jsou podrobně uvedeny ve Stanovách MAS Pošumaví.

MAS Pošumaví je spolkem podle zákona č. 89/2012 Sb., občanský zákoník, v platném znění. Jde o místní partnerství tvořené fyzickými a právníckými osobami (členy) hájícími veřejné a soukromé socioekonomické zájmy působícími na území měst a obcí okresu Klatovy a Plzeň – jih, které vyslovily souhlas s realizací SCLLD 21+ MAS Pošumaví na svém území.

Účelem spolku je podpora udržitelného rozvoje v územní působnosti spolku ve prospěch místního partnerství měst a obcí, neziskových organizací, drobných podnikatelů, malých a středních podniků a dalších subjektů působících v území, prostřednictvím vlastní činnosti a realizace rozvojových koncepcí a strategií.

Veškeré podrobnosti jsou uvedeny ve Stanovách MAS (<https://www.masposumavi.cz/o-nas-1/stanovy-vnitri-predpisy/stanovy/>). Způsoby jednání jednotlivých povinných orgánů MAS jsou upraveny příslušnými jednacími řády, které jsou zveřejněny na webu MAS: <https://www.masposumavi.cz/o-nas-1/stanovy-vnitri-predpisy/vnitri-predpisy/>. Zakladatelská listina MAS Pošumaví je zveřejněna na webu MAS: <https://www.masposumavi.cz/o-nas-1/stanovy-vnitri-predpisy/zakladatelska-listina/>.

Případná realizace jednotlivých programových rámců SCLLD se bude řídit příslušnou dokumentací zpracovanou dle požadavků příslušného ŘO.

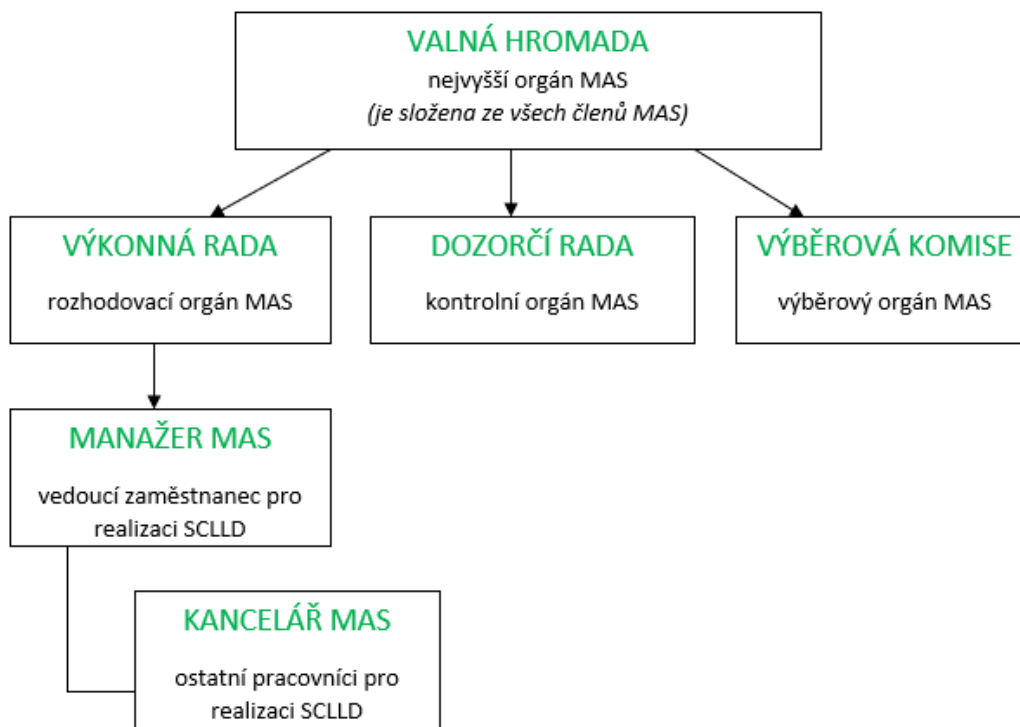
Povinné orgány MAS:

- Valná hromada – nejvyšší orgán MAS Pošumaví
- Výkonná rada – rozhodovací orgán MAS Pošumaví
- Výběrová komise – výběrový orgán MAS Pošumaví
- Dozorčí rada – kontrolní orgán MAS Pošumaví

Valná hromada MAS Pošumaví zřizuje 4 zájmové skupiny:

- Infrastruktura, služby a kvalita života na venkově  
*Členy jsou fyzické i právnícké osoby, jejichž hlavním předmětem zájmu je komplexní přístup k vyváženému rozvoji území ve veřejném zájmu.*
- Rozvoj podnikání a jeho diverzifikace, regionální marketing a cestovní ruch  
*Členy jsou ostatní podnikající osoby (fyzické i právnícké) s převažujícími činnostmi na venkově obecně, na zemědělské půdě, PUPFL, při těžbě a zpracování dřevních hmot, v cestovním ruchu, rekreaci atd. Podnikající osoby, neziskové organizace, osoby, odborníci, občané, jejichž hlavním zájmem je otázka zajištění rekreace a rozvoje cestovního ruchu v území.*
- Vzdělávání  
*Členy zájmové skupiny jsou ty organizace (fyzické i právnícké) i občané, jejichž specifickou prioritou je otázka rozvoje vzdělanosti v území.*

- Životní prostředí a přírodní bohatství  
Členy zájmové skupiny jsou ty organizace či jednotlivci, kteří se podílejí na ochraně přírodních zdrojů v regionu působnosti, a to jak na profesionální, tak dobrovolné bázi.



Obrázek 2 - Organizační struktura MAS Pošumaví

MAS Pošumaví má zřízeno kancelář MAS a má pověřeného zaměstnance na pozici vedoucího zaměstnance pro realizaci SCLLD, který je schválen rozhodovacím orgánem MAS, a zodpovídá za realizaci SCLLD.

Statutárním zástupcem MAS je předseda Výkonné rady MAS Pošumaví.

Kontakty na pracovníky a statutární zástupce MAS jsou zveřejněny na webu MAS <https://www.masposumavi.cz/kontakt/>

## 4.2 Popis animačních aktivit

Animační aktivity jsou nezbytné činnosti, které vytváří plnohodnotné podmínky pro úspěšné naplnění SCLLD. Zejména se jedná o následující komunikační aktivity MAS:

- a. zajištění propagace a publicity MAS, zejména při realizaci SCLLD  
- propagace SCLLD,
  - prostřednictvím internetu a webových stránek
  - tiskové zprávy, články, rozhovory a další formy propagace projektů v regionálních sdělovacích prostředcích
  - letáky a plakáty
  - propagační předměty
  - publikace, školicí a informační materiály
  - předávání informací pro veřejné sdělovací prostředky
  
- b. komplexní informace pro žadatele projektů/příjemců a jejich podpora
  - prostřednictvím internetu a webových stránek MAS Pošumaví
  - pořádání pracovních seminářů
  - školení ke zpracování projektů
  - informace o dalších dotačních možnostech
  
- c. koordinace místních aktérů aktivit pro realizaci SCLLD
  - podpora vztahů mezi MAS a širokou veřejností
  - způsoby výměny informací mezi místními aktéry
  - pravidelné společné porady partnerů a jednotlivých zájmových skupin
  - internetové stránky MAS

## 4.3 Popis spolupráce mezi MAS na národní a mezinárodní úrovni a přeshraniční spolupráce

MAS Pošumaví má dlouhodobé přátelské vztahy s MAS Aktivios a MAS Železnohorský region.

### 4.3.1 Spolupráce s MAS Aktivios, z.s.

Místní akční skupina Aktivios, z.s. je sousední MAS působící na jižním Plzeňsku. Spolupráce probíhá zejména ve výměně praktických zkušeností a příkladů dobré praxe. Běžné jsou vzájemné návštěvy vzdělávacích aktivit a v minulém programovém období se uskutečnil i jeden společný projekt spolupráce.

### 4.3.2 Spolupráce s MAS Železnohorský region, z.s.

S MAS Železnohorský region probíhá přátelská spolupráce již od roku 2004. V roce 2018 se vazba zintenzivnila prostřednictvím projektu spolupráce Venkov 21. století, kde byla tato MAS jedním z partnerů.

Několikrát pak členové obou MAS navštívili projekty realizované na území těchto MAS a předali si tak inspiraci pro možné budoucí projektové záměry.

### 4.3.3 Spolupráce s LAG Regen, SRN

Od roku 2016 MAS Pošumaví spolupracuje s LAG Regen na základě uzavřeného memoranda, zaměřeného především na výměnu zkušeností s realizací strategie CLLD, společný marketing a propagaci, transfery technologií, spolupráci v oblasti vzdělávání, výměnu expertů na semináře a workshopy, rozvoj partnerských sítí, cestovního ruchu a vyhledávání vhodných forem spolupráce.

## 4.4 Popis monitoringu a evaluace strategie

MAS Pošumaví bude provádět monitorovací a evaluační činnosti v souladu s metodickým pokynem pro využití integrovaných nástrojů a regionálních akčních plánů v programovém období 2021–2027 a v souladu s doplňujícími metodickými instrukcemi Ministerstva pro místní rozvoj, odboru regionální politiky.

Pro sledování a vyhodnocování plnění jednotlivých opatření/fiche Akčního plánu budou ze strany jednotlivých ŘO stanoveny povinné indikátory z NČI<sup>5</sup>. Hodnoty těchto indikátorů budou sledovány v monitorovacím systému.

Strategie bude vyhodnocována průběžně, a to po celou dobu její platnosti. Vyhodnocování bude probíhat prostřednictvím kontroly projektů realizovaných podle jednotlivých programových rámců. Zaměstnanci MAS budou provádět průběžný monitoring projektů spolu s dozorcí radou, tyto monitoringy budou probíhat zpravidla před, během a po realizaci projektu, případně častěji, bude-li třeba.

Během programového období bude podle potřeby provedena evaluace CLLD a po jeho skončení bude vypracováno konečné vyhodnocení. MAS provádí vlastní průběžná vyhodnocování plnění CLLD. Spolupracuje s ŘO při průběžném vyhodnocování naplňování finančního plánu a dosahování cílových hodnot indikátorů CLLD. Výsledky evaluace budou prezentovány na zasedání Valné hromady spolku, která může přijmout další opatření. Na základě evaluace nebo z vážných důvodů bude možná i aktualizace CLLD.

MAS Pošumaví provádí každý rok interní audit.

### 4.4.1 Indikátory na úrovni strategických cílů Strategického rámce SCLLD

Tabulka 8 - Indikátory na úrovni strategických cílů SCLLD

<b>Strategický cíl</b>	<b>Indikátor</b>	<b>Měrná jednotka</b>	<b>Výchozí hodnota</b>	<b>Cílová hodnota (31. 12. 2027)</b>
1. Krásné Pošumaví	Návštěvnost vybraných kulturních památek (NKP Švihov, NKP Velhartice, NKP Rabí, KP Starý Czernínský zámek Chudenice, Klatovské katakomby)	Počet osob	Za rok 2019: (data jsou použita za rok se standardní sezónou bez epidemiologických opatření) Švihov 51 101 Velhartice 46 461 Rabí 63 196 Chudenice 8 567	Švihov 56 211 Velhartice 51 107 Rabí 69 516 Chudenice 9 423

<sup>5</sup> Národní číselník indikátorů

			<i>Katakomy</i> 48 219	<i>Katakomy</i> 53 041
	<i>Návštěvnost hromadných ubytovacích zařízení za vybrané území (ORP Klatovy, Sušice, Horažďovice)</i>	<i>Počet přenocování v HUZ</i>	680 556 (31. 12. 2020)	800 000
<b>2. Podnikavé Pošumaví</b>	<i>Míra nezaměstnanosti</i>	%	2,73 (31.12.2019)	2
	<i>Počet aktivních podnikatelských subjektů</i>	<i>počet subjektů se zjištěnou aktivitou</i>	9 870 (31.12.2019)	10 000
<b>3. Zelené Pošumaví</b>	<i>Počet ekologicky hospodařících zemědělců dle PRO - BIO – Svaz ekologických zemědělců, z.s.</i>	<i>Počet EKO zemědělců</i>	14 (28.6.2021)	20
	<i>Rozloha vodních ploch (ha)</i>	<i>ha</i>	2 518,2 (31.12.2019)	2700
	<i>Rozloha lesních pozemků (ha)</i>	<i>ha</i>	44 750,2 (31.12.2019)	45 000
	<i>Rozloha zastavěných ploch a nádvorí (ha)</i>	<i>ha</i>	1 923,7 (31.12.2019)	1923,7
<b>4. Spokojené Pošumaví</b>	<i>Počet obyvatel</i>	<i>počet</i>	84 065 (31.12.2019)	86 000
<b>5. Vzdělané Pošumaví</b>	<i>Počet studentů čtyřletých gymnázií</i>	<i>počet</i>	329 (k 31.8.2020)	329
	<i>Počet žáků maturitních a učebních oborů</i>	<i>počet</i>	2 120 (k 31.8.2020)	2 120



## 5. Povinná příloha – Čestné prohlášení

Čestně prohlašuji, že údaje a informace uvedené v žádosti o podporu strategie Komunitně vedeného místního rozvoje pro období 2021–2027 (Koncepční část) jsou pravdivé. Rovněž čestně prohlašuji, že údaje uvedené v žádosti o podporu strategie Komunitně vedeného místního rozvoje pro období 2021–2027 (Koncepční část) jsou shodné s údaji poskytnutými v rámci procesu kontroly dodržování standardů MAS.

V Klatovech dne 17.8.2021

.....  
Statutární zástupce  
Místní akční skupiny POŠUMAVÍ, z.s.  
předseda Výkonné rady  
**Město Klatovy**  
zastoupené Ing. Martinem Kříž



EVROPSKÁ UNIE  
Evropský fond pro regionální rozvoj  
Integrovaný regionální operační program



**MINISTERSTVO  
PRO MÍSTNÍ  
ROZVOJ ČR**